

# OPORTUNIDADES

2023-2024



VIRGINIA

## PREPARACIÓN PARA LA UNIVERSIDAD GUÍA Y CUADERNO DE EJERCICIOS



6

Preparación para las solicitudes universitarias

11

Explore el proceso de ayuda financiera

20

Encontrar becas

ECMC

# OPORTUNIDADES

## Bienvenido

Continuar con la educación después de la secundaria (ya sea asistiendo a una institución de educación profesional y técnica, una universidad comunitaria o un centro universitario o universidad de cuatro años) es un gran paso para invertir en su futuro. En este libro Oportunidades, aprenderá cómo ampliar su formación puede tener un impacto significativo en su carrera profesional y en su éxito financiero. Felicitaciones para usted, por invertir tiempo y energía en este libro. ¡Gracias por permitir que ECOM sea parte de su recorrido educativo! Nos complace ayudarlo a prepararse para el futuro.

## Cómo utilizar este libro

Se recomienda leer el libro Oportunidades en su totalidad y utilizarlo después como libro de referencia, cuando desee aprender sobre temas específicos. Encontrará varias hojas de ejercicios a lo largo del libro que le ayudarán a personalizar su experiencia de preparación para el centro universitario. Recuerde tener este libro a mano y consultarlo con frecuencia.

## Definición de “centro universitario”

En este libro, ECOM se refiere a todos los tipos de opciones educativas más allá de la escuela secundaria como “centros universitarios” para reducir la confusión. Esto incluye asistir a una institución de educación profesional y técnica, una universidad comunitaria o un centro universitario o una universidad de cuatro años.

## Dónde obtener ayuda adicional

Busque distintas referencias a lo largo del libro que le indicarán a dónde acudir en busca de ayuda. ¿Aún tiene preguntas? Póngase en contacto con la oficina de orientación de su escuela secundaria o con la oficina de admisiones de los centros universitarios que más le interesen.

Este libro pertenece a:

# TABLA DE CONTENIDO

## Información general

## Información de Virginia

- **Asistir a un centro universitario puede cambiar su vida**
  - 2 La educación vale la pena
  - 3 Tipos de centros universitarios más comunes
- **Cómo elegir el centro universitario correcto para usted**
  - 4 Explorar opciones profesionales
  - 5 **Hoja de trabajo:** Cómo elegir el centro universitario correcto para usted
- **El proceso de solicitud de ingreso a centros universitarios**
  - 6 Preparación para el centro universitario
  - 7 Exámenes de ingreso
  - 9 Cómo enviar las solicitudes de ingreso a centros universitarios
  - 10 **Hoja de trabajo:** Organice la información de su solicitud
- **Cómo explorar las opciones de ayuda financiera**
  - 11 Gastos universitarios
  - 14 Sobre la Solicitud Gratuita de Ayuda Federal para Estudiantes (FAFSA, por sus siglas en inglés)
  - 17 **Hoja de trabajo:** Crear una ID de FSA
  - 18 Ayuda financiera federal: subvenciones, programas de trabajo y estudio, y préstamos
  - 20 Becas
  - 21 Estafas en las becas
  - 22 **Hoja de trabajo:** Rastreador de solicitudes de becas
  - 23 Sus derechos y responsabilidades respecto a la ayuda financiera
- **La decisión final**
  - 24 Entender su carta de oferta de ayuda financiera
  - 26 Hoja de trabajo: Tome su decisión
- **Requisitos de educación secundaria de Virginia**
  - 27 Créditos necesarios para graduarse
- **Virginia College Transfer Options**
  - 28 Programs of Study and Transfer Requirements
  - 28 Higher Education Centers in Virginia
- **Perfilador universitario de Virginia**
  - 29 Universidades públicas
  - 30 Universidades privadas
- **Ayuda financiera de Virginia**
  - 31 Estudiantes de pregrado
  - 32 Estudiantes de posgrado
  - 33 Ahorrar para la universidad: Virginia529<sup>sm</sup>
- **Recursos de Virginia**
  - 34 Directorio de universidades de Virginia
  - 38 Ayuda presencial
  - 38 Ayuda en línea
- **Listas de comprobación para los estudiantes**
  - 39 Primer año
  - 40 Segundo año
  - 41 Penúltimo año
  - 42 Último año
- **Glosario**
  - 44 Definiciones del centro universitario y la ayuda financiera

## Actualizaciones al libro

A pesar de que ponemos todo nuestro esfuerzo en mantener este libro actualizado, los requisitos del programa están sujetos a cambio. Para obtener información completa sobre los programas específicos, comuníquese con la organización responsable de impartir el programa en particular.

El Congreso de los Estados Unidos a menudo contempla la aprobación de leyes que podrían modificar algunas de las disposiciones de los programas federales para obtener ayuda financiera estudiantil. Si se efectúan cambios significativos durante el año académico, este libro se actualizará. Puede ver la versión más reciente en línea en [www.ecmc.org/opportunities](http://www.ecmc.org/opportunities).

## Disponibilidad en español

To order copies of this book in Spanish, view a digital publication or download a PDF, visit [www.ecmc.org/opportunities](http://www.ecmc.org/opportunities).

Para pedir copias de este libro en español, ver una publicación digital o descargar un PDF, visite [www.ecmc.org/opportunities](http://www.ecmc.org/opportunities).

## Para administradores y consejeros

Este libro es un recurso gratuito para que usted lo comparta con los estudiantes. Para pedir copias de este libro, ver una publicación digital o descargar un PDF, visite [www.ecmc.org/opportunities](http://www.ecmc.org/opportunities).

## Sobre la ECMC

La Educational Credit Management Corporation (ECMC) es una empresa sin fines de lucro con la misión de ayudar a los estudiantes a alcanzar el éxito. Trabajamos para bajar las tasas de incumplimiento de préstamos a estudiantes; patrocinamos iniciativas para el acceso a los centros universitarios y para alcanzar el éxito, y ofrecemos recursos para ayudar a los beneficiarios de préstamos estudiantiles a devolver sus préstamos de manera exitosa.

Para obtener más información, visítenos en línea en [www.ecmc.org/about-us](http://www.ecmc.org/about-us).

## Socios estatales

### El State Council of Higher Education for Virginia (SCHEV)

SCHEV es el organismo de coordinación de la Mancomunidad para la educación superior. SCHEV le formula recomendaciones al gobernador y a la asamblea general sobre aspectos tales como operaciones y aporte de capital, proyecciones de matriculación y ayuda financiera estudiantil. SCHEV aprueba los nuevos programas académicos que se van a ofrecer y certifica a las universidades para que puedan funcionar en Virginia. SCHEV también supervisa una variedad de programas educativos para ayudar a promover un mayor acceso, calidad, accesibilidad y responsabilidad. [www.schev.edu](http://www.schev.edu)

### Virginia Association of Student Financial Aid Administrators (VASFAA)

VASFAA es una organización sin fines de lucro que agrupa a los profesionales especializados en ayuda financiera al servicio de la Mancomunidad de Virginia. Su misión es promover el crecimiento y la colaboración profesional de sus miembros para servir de manera ética, competente y adecuada a las necesidades de los estudiantes, las familias y las universidades, en asuntos relacionados con los recursos financieros y de información que apoyan las metas de la educación postsecundaria de los estudiantes. Los miembros de VASFAA son administradores de ayuda financiera, provenientes de universidades públicas y privadas que imparten carreras de dos y cuatro años y de institutos profesionales privados. La membresía también está disponible para las personas involucradas en la administración de la ayuda financiera en escuelas secundarias, fundaciones, organizaciones comunitarias e instituciones cívicas, organizaciones gubernamentales y la comunidad prestamista. [www.vasfaa.com](http://www.vasfaa.com)

### Virginia College Access Network (VirginiaCAN)

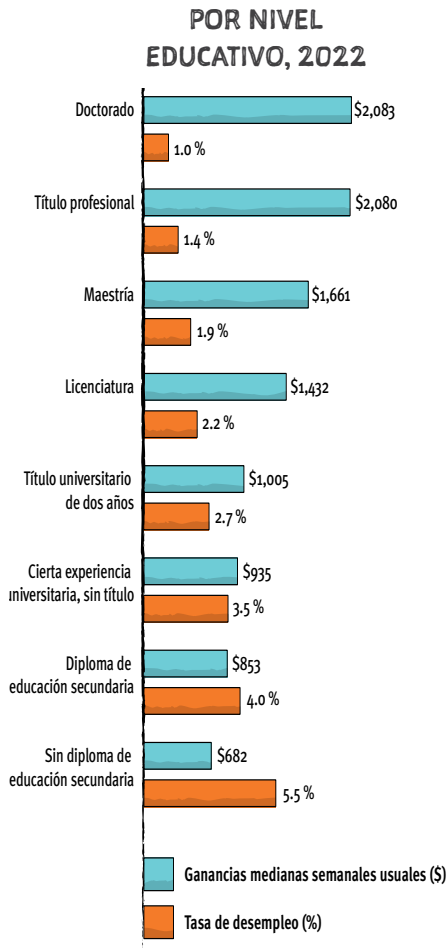
VirginiaCAN es una institución compuesta de miembros, sin fines de lucro, que agrupa a prestadores de servicios de acceso a la universidad, consejeros de la escuela secundaria y profesionales dedicados al ingreso a la universidad y a la ayuda financiera para la universidad en todo Virginia. Los miembros de VirginiaCAN comparten una meta común: mejorar la forma de acceso a la educación y el alcance de objetivos postsecundarios para los residentes de Virginia. VirginiaCAN brinda liderazgo y apoyo a las organizaciones de Virginia dedicadas al acceso universitario. VirginiaCAN lo realiza de dos formas: en primer lugar, ofreciendo desarrollo profesional y creando redes para grupos de acceso que ayudan a los estudiantes a prepararse para sus oportunidades postsecundarias en Virginia; y, en segundo lugar, educando a los líderes clave sobre los problemas de acceso a la universidad. [www.virginiacan.org](http://www.virginiacan.org)

ECMC

# Asistir a un centro universitario puede cambiar su vida

Sus probabilidades de alcanzar el éxito son mucho más altas si asiste a un centro universitario. En este capítulo, se comparten algunas estadísticas que lo demuestran.

## TASAS DE EMPLEO Y GANANCIAS



Fuente: U.S. Bureau of Labor Statistics (Oficina de Estadísticas Laborales de los EE. UU.), 2022 Encuesta de población actual

Aviso: Los datos corresponden a personas de 25 años de edad y mayores. Las ganancias corresponden al sueldo a tiempo completo y a los trabajadores asalariados.

### Ser feliz

Las personas que asisten a un centro universitario:

- Informan que obtienen una mayor satisfacción laboral que las personas que no asistieron a la universidad.
- Por lo general, llevan un estilo de vida más saludable y tienen una mayor probabilidad de acceder a beneficios proporcionados por el empleador, que incluyen: seguro médico, planes de jubilación y tiempo libre con goce de sueldo.
- Participan más en sus comunidades con mayores niveles de actividades voluntarias y votación.

Por último, hable con personas que han asistido a un centro universitario. ¡La mayoría le dirá que fue una época divertida!

### La educación vale la pena

Las estadísticas demuestran que las tasas de desempleo disminuyen en proporción directa con el nivel de educación que usted reciba. Cuanta más educación reciba, más dinero ganará. Un estudio de la U.S. Bureau of Labor Statistics (Oficina de Estadísticas Laborales de los EE. UU.) de 2022, Encuesta de población actual, lo respalda. Esto se ilustra en el cuadro a la izquierda. Tenga en cuenta que la educación es una inversión en su futuro.

### Gane más

Ir a un centro universitario cuesta dinero, pero no ir le puede costar aún más. Según el Georgetown University Center on Education and the Workforce (Centro de Educación y Fuerza Laboral de la Georgetown University), la media de los ingresos totales a lo largo de la vida laboral de un adulto es la siguiente:

- Menos que la escuela secundaria = \$1.2 millones
- Diploma de educación secundaria/ GED = \$1.6 millones
- Cierta experiencia universitaria = \$1.9 millones
- Título universitario de dos años = \$2.0 millones
- Título universitario de cuatro años = \$2.8 millones
- Título de maestría = \$3.2 millones
- Título de doctor = \$4.0 millones
- Título de posgrado = \$4.7 millones

Fuente: <https://cew.georgetown.edu/cew-reports/collegepayoff2021>

### Caminos hacia la educación superior

El término “educación superior” se refiere a todas las oportunidades educativas que tiene usted disponibles después de la escuela secundaria. Al conocer todas las oportunidades disponibles, usted tendrá una idea mejor del tipo de centro universitario que pudiera ser compatible con usted.

Vea las opciones universitarias en la página siguiente



**¡CONSULTE NUESTRA PUBLICACIÓN SOBRE EDUCACIÓN PROFESIONAL Y TÉCNICA (CTE, POR SUS SIGLAS EN INGLÉS)!**

[www.ecmc.org/opportunities](http://www.ecmc.org/opportunities)

**DESCUBRA LO QUE DICEN LOS ESTUDIANTES SOBRE LA CTE**

[www.questionthequo.org](http://www.questionthequo.org)

**QUESTION THE QUO**

## Tipos de centros universitarios más comunes

Tipo de institución	Descripción	Títulos que ofrece	Admisiones
<b>Institución de educación profesional y técnica (CTE)</b>	<ul style="list-style-type: none"> <li>Una institución CTE se enfoca en un plan de estudios altamente especializado; puede ser con o sin fines de lucro</li> <li>Está diseñada para estudiantes que buscan aprender una destreza específica y que desean buscar un empleo en el plazo de dos años</li> <li>Los ejemplos incluyen cosmetología, climatización, gastronomía y tecnología automotriz</li> </ul>	<ul style="list-style-type: none"> <li>Certificados de finalización</li> <li>Técnico Superior Universitario en Ciencias Aplicadas (AAS)</li> </ul>	<ul style="list-style-type: none"> <li>Solicitud de admisión completa</li> <li>Expedientes académicos de la escuela secundaria que comprueben su finalización</li> </ul>
<b>Centro universitario público</b> <b>“Junior college”</b> <b>(2 años)</b>	<ul style="list-style-type: none"> <li>Un centro universitario es una institución con varios departamentos académicos</li> <li>Ofrece educación académica tradicional, de desarrollo profesional y programas de recuperación</li> <li>Ofrece programas técnicos, como cosmetología, HVAC, cocina y tecnología automotriz</li> <li>Ofrece cursos de educación general como prerrequisito para la mayoría de los programas de grado en los centros universitarios de cuatro años</li> <li>Ideal para estudiantes que buscan transferirse a un centro universitario de cuatro años para obtener un título de grado, estudiantes que buscan obtener un título universitario o certificado de dos años, y estudiantes que buscan profundizar su educación</li> <li>Algunos centros universitarios ofrecen una cantidad limitada de programas de grado</li> </ul>	<ul style="list-style-type: none"> <li>Certificados de finalización</li> <li>Técnico Superior Universitario en Artes (AA)</li> <li>Técnico Superior Universitario en Ciencias (AS)</li> <li>Técnico Superior Universitario en Ciencias Aplicadas (AAS)</li> </ul> <p>Pueden ofrecer, de manera limitada:</p> <ul style="list-style-type: none"> <li>Título universitario en Artes (Bachelor of Arts [B.A.])</li> <li>Título universitario en Ciencias (Bachelor of Science [B.S.])</li> </ul>	<ul style="list-style-type: none"> <li>Ingresantes a primer año y alumnos provenientes de otras universidades</li> <li>Solicitud de admisión completa</li> <li>Expedientes académicos de la escuela secundaria que comprueben su finalización</li> <li>Expedientes académicos universitarios, si asistió anteriormente</li> <li>Se requerirá examen de colocación universitaria, según la escuela</li> </ul>
<b>Centro universitario</b> <b>(4 años)</b>	<ul style="list-style-type: none"> <li>Un centro universitario es una institución con varios departamentos académicos</li> <li>Ofrece programas académicos tradicionales; puede ofrecer educación técnica, de desarrollo profesional y programas de recuperación</li> <li>Ofrece cursos de educación general como prerrequisito y cursos de pregrado y de posgrado de nivel superior para las áreas de especialización</li> <li>Los centros universitarios pueden especializarse en un área específica o basarse en las artes liberales</li> <li>Los centros universitarios de artes liberales ofrecen principalmente especializaciones en artes liberales, pero muchas de ellas también ofrecen títulos en áreas de STEM</li> <li>Los centros universitarios (especialmente las de artes liberales) suelen ser más pequeños que las universidades y ofrecen menos especializaciones; en ocasiones, no ofrecen títulos de posgrado (maestría y doctorado)</li> <li>Algunos centros universitarios ofrecen programas de dos años</li> </ul>	<ul style="list-style-type: none"> <li>Título universitario en Artes (Bachelor of Arts [B.A.])</li> <li>Título universitario en Ciencias (Bachelor of Science [B.S.])</li> </ul> <p>Pueden ofrecer, de manera limitada:</p> <ul style="list-style-type: none"> <li>Técnico Superior Universitario en Artes (AA)</li> <li>Técnico Superior Universitario en Ciencias (AS)</li> <li>Técnico Superior Universitario en Ciencias Aplicadas (AAS)</li> </ul>	<ul style="list-style-type: none"> <li>Ingresantes a primer año y alumnos provenientes de otras universidades</li> <li>Solicitud de admisión completa</li> <li>Expediente académico de la escuela secundaria que demuestre que ha completado los estudios (los centros universitarios más selectivos exigen un promedio general más alto)</li> <li>Expedientes académicos universitarios, si asistió anteriormente</li> <li>Los documentos complementarios pueden incluir un ensayo, una declaración personal o un currículum académico</li> <li>En función de la universidad, pueden solicitarle los puntajes de las evaluaciones SAT o ACT</li> </ul>
<b>Universidad (4 años)</b>	<ul style="list-style-type: none"> <li>Una universidad es una institución con varias escuelas y centros universitarios (centro universitario de artes liberales, centro universitario de ingeniería, centro universitario de negocios, etc.)</li> <li>Ofrece programas académicos tradicionales; puede ofrecer educación técnica, de desarrollo profesional y programas de recuperación</li> <li>Si bien las universidades tienden a centrarse más en la investigación y las carreras especializadas, la mayoría cuenta con un centro universitario de arte y ciencias que ofrece programas de artes liberales</li> <li>Las universidades suelen ser más grandes que los centros universitarios y ofrecen más especializaciones; ofrecen títulos de posgrado (maestría y doctorado)</li> </ul>	<ul style="list-style-type: none"> <li>Título universitario en Artes (Bachelor of Arts [B.A.])</li> <li>Título universitario en Ciencias (Bachelor of Science [B.S.])</li> <li>Máster en Artes (Master of Arts [M.A.])</li> <li>Máster en Ciencias (Master of Science [M.S.])</li> <li>Máster en Administración de Empresas (Master of Business Administration [M.B.A.])</li> <li>Doctorado en Filosofía [Doctorate of Philosophy (Ph.D.)]</li> <li>Existen muchos otros títulos de grado y pregrado, pero estos son los más frecuentes</li> </ul>	<ul style="list-style-type: none"> <li>Ingresantes a primer año y alumnos provenientes de otras universidades</li> <li>Solicitud de admisión completa</li> <li>Expediente académico de la escuela secundaria que demuestre que ha completado los estudios (las universidades más selectivas exigen un promedio general más alto)</li> <li>Expedientes académicos universitarios, si asistió anteriormente</li> <li>Los documentos complementarios pueden incluir un ensayo, una declaración personal o un currículum académico</li> <li>En función de la universidad, pueden solicitarle los puntajes de las evaluaciones SAT o ACT</li> </ul>

# Cómo elegir el centro universitario correcto para usted

Seleccionar un centro universitario es una decisión importante, pero ¿por dónde se empieza? Use las herramientas y los recursos de este capítulo que lo ayudarán a seleccionar dónde debe solicitar el ingreso.

## Investigue opciones universitarias

Cada persona es diferente. Sus antecedentes, intereses y personalidad son tan solo algunas de las cosas que lo hacen original y único.

Según muchos factores, cada persona tiene una experiencia diferente al prepararse para asistir al centro universitario. Permita que sus intereses personales, sus metas y su situación influyan en sus decisiones a través de este proceso.

## Considere sus fortalezas académicas

La mejor manera de identificar una profesión o un área de especialización es analizar las asignaturas que usted ya disfruta, sobre todo aquellas en las que tiene un buen desempeño. Identifique las especialidades que se centren en estas asignaturas para asegurarse de elegir una que disfrutará y en la que le irá bien. Una vez que haya identificado una o más áreas de especialidad, identifique centros universitarios que las ofrezcan.

## Explore opciones profesionales

Identifique las carreras de su interés y determine qué áreas de especialización lo prepararán mejor para esa carrera. Investigue los requisitos académicos necesarios para entrar en esas áreas.

Para ayudarlo a comenzar, visite los siguientes recursos y sitios web de evaluación de carreras:

- [www.bls.gov/ooh](http://www.bls.gov/ooh): el Manual de perspectivas laborales ofrece cientos de descripciones de puestos de trabajo, incluidos los requisitos de educación y el salario promedio.
- [www.khanacademy.org/college-careers-more/career-content](http://www.khanacademy.org/college-careers-more/career-content): videos y artículos que contienen información detallada sobre diferentes tipos de trabajos, así como consejos generales para comenzar en el lugar de trabajo.
- <https://roadtripnation.com>: videos y herramientas interactivas para ayudar a los estudiantes a determinar el tipo de centro universitario, la especialización y la carrera correctos.
- <https://bigfuture.collegeboard.org>: ejercicios de exploración de carreras profesionales y de requisitos educativos necesarios para alcanzar los objetivos universitarios y profesionales.
- [www.onetonline.org](http://www.onetonline.org): la base de datos interactiva de información ocupacional del Departamento de Trabajo de EE. UU.

## Determine los servicios de apoyo que son importantes para usted

Los centros universitarios ofrecen algo más que lo académico para ayudar a los estudiantes a tener éxito. La atención sanitaria y de bienestar, el asesoramiento, el cuidado de los niños, la ayuda alimentaria, las clases de apoyo, la orientación y el apoyo jurídico son ejemplos de servicios de apoyo que se ponen a disposición de los estudiantes para que tengan éxito en los centros universitarios.

Investigue los servicios de apoyo que ofrecen los centros universitarios que le interesan y determine si estos servicios satisfacen sus necesidades.

## Tome su decisión

Fundamente su decisión final en el tipo de estudiante que usted es, sus metas educacionales y la situación que mejor se adapte a sus necesidades. Hable con amigos, familiares, profesores y consejeros para que le ayuden a identificar sus metas al ir al centro universitario.

Use la lista de comprobación de la página siguiente para realizar un autodescubrimiento.

## Nota sobre la acreditación y la concesión de licencias escolares

Las agencias de acreditación y concesión de licencias brindan supervisión de terceros y garantizan que el centro universitario le brinde al estudiante la calidad de educación prometida. Debido a que los centros universitarios tienen diferentes agencias de acreditación, es posible que los créditos obtenidos en un centro universitario no sean transferibles a otro. Consulte con el departamento de admisiones para determinar cuál de sus créditos se transferirá.

Para obtener más información sobre la acreditación y la concesión de licencias estatales, visite la página web del Departamento de Educación de EE. UU. en [www.ed.gov/accreditation](http://www.ed.gov/accreditation).



# HOJA DE TRABAJO: CÓMO ELEGIR EL CENTRO UNIVERSITARIO CORRECTO PARA USTED



**PASO 1**

En la fila superior, haga una lista preliminar de los centros universitarios de su interés.

**PASO 2**

Evalúe los factores importantes que desea que ofrezca el centro universitario de elección. Luego, priorice cada factor en la columna nivel de importancia.

**PASO 3**

Tache los centros universitarios que aparentemente no ofrecen lo que busca. Clasifique el resto de los centros universitarios en orden de preferencia.

NIVEL DE IMPORTANCIA	FACTORES PARA TENER EN CUENTA	CENTROS UNIVERSITARIOS (COMPLETE CON LOS NOMBRES DE LOS CENTROS UNIVERSITARIOS QUE LE INTERESAN)			
		1.	2.	3.	4.
	<b>Programa de estudio:</b> ¿Qué programas ofrece el centro universitario para que pueda lograr sus metas de desarrollo profesional?				
	<b>Tamaño de la universidad:</b> ¿Prefiere un centro universitario grande o pequeño? ¿Cuál es la población estudiantil?				
	<b>La cantidad de alumnos en la clase:</b> ¿De qué tamaño prefiere sus clases? ¿Cuál es la proporción estudiante-profesor?				
	<b>Los programas de apoyo:</b> ¿Qué programas ofrece el centro universitario para que pueda continuar estudiando y graduarse?				
	<b>La ciudad y el vecindario:</b> ¿Prefiere una ciudad o un pueblo pequeño? ¿Cuál es la población de la ciudad o el pueblo?				
	<b>La cultura del campus:</b> cuando visite los centros universitarios, trate de percibir su "personalidad". ¿Cómo se ajusta con la suya?				
	<b>La distancia con respecto a su hogar:</b> ¿A qué distancia desea vivir de su familia?				
	<b>Las actividades extracurriculares:</b> ¿Tiene actividades en su vida que son imprescindibles?				
	<b>La afiliación religiosa:</b> ¿Desea concurrir a un centro universitario afiliado con sus creencias religiosas?				
	<b>Precio neto:</b> si bien un centro universitario puede parecer menos costoso, ¿cuál será su costo final después de recibir subvenciones y becas? Use <a href="https://collegecost.ed.gov/net-price">https://collegecost.ed.gov/net-price</a> para identificar el costo estimado probable que deberá pagar.				
	<b>Las opciones de ayuda financiera:</b> ¿El centro universitario ofrece opciones de ayuda financiera especiales? Estas pueden incluir soluciones tales como un plan de pago de matrícula en cuotas o un costo de asistencia garantizado mientras esté inscrito.				
	<b>Las opciones de aprendizaje externo:</b> ¿El centro universitario ofrece pasantías internas o externas, u oportunidades para estudiar en el extranjero o aprender mediante la prestación de servicios?				
	<b>Opciones de alojamiento cerca del campus:</b> ¿A qué distancia se encuentra el alojamiento? ¿Necesitará un automóvil? ¿O la localidad donde vive cuenta con fuentes de trabajo y tiendas accesibles a pie o en bicicleta?				



# El proceso de solicitud de ingreso a centros universitarios

En función de sus intereses y metas, el proceso de solicitud de ingreso a centros universitarios puede ser tan sencillo como llenar una solicitud de una página o tan complejo como escribir montones de ensayos, rendir múltiples exámenes estandarizados y preparar carpetas de trabajo. Esta sección lo ayudará a organizar el proceso y a estar bien encarrilado.

## Preparación para el centro universitario

A los centros universitarios les interesan los cursos que usted haya tomado en la escuela secundaria. Cuanto más se desafíe a usted mismo al escoger los cursos de la escuela secundaria, más opciones de centros universitarios tendrá.

### CURSOS DE HONOR

- Más desafiantes a nivel académico.
- Más acelerados; tratan los temas en mayor profundidad.
- Generalmente, pesan más al computar su promedio de calificaciones que las clases regulares (GPA, por sus siglas en inglés), aunque no le otorgan créditos universitarios.

### CLASES DE COLOCACIÓN AVANZADA (AP, POR SUS SIGLAS EN INGLÉS)

- Más desafiantes a nivel académico; estos cursos lo preparan para rendir exámenes rigurosos que lo pueden llevar a obtener créditos universitarios.
- Hay 38 clases de AP disponibles en varias asignaturas.
- Quizás su escuela secundaria no ofrezca todas las clases de AP, pero la mayoría también se encuentran disponibles en línea (es posible que se aplique un arancel).
- Una vez que finalizan las materias del curso, los estudiantes rinden exámenes de AP que se toman a nivel nacional en materias de su elección; si las calificaciones del examen son aceptables para el centro universitario, este les concederá créditos universitarios, una colocación avanzada o ambos para el curso.

### PROGRAMAS DE INSCRIPCIÓN DOBLE

- En estos programas, los estudiantes toman clases a nivel universitario mientras siguen participando en las actividades regulares de la escuela secundaria.
- Con frecuencia, estas clases se ofrecen en las escuelas secundarias o en universidades comunitarias cercanas.
- No todas las escuelas secundarias participan de estos programas; para más información, comuníquese con el consejero estudiantil de su escuela secundaria.

### INTERNATIONAL BACCALAUREATE DIPLOMA PROGRAMME

- Currículo de dos años que ofrece Bachillerato Internacional (IB, por sus siglas en inglés), el cual reúne los requisitos de una combinación de diferentes sistemas educativos nacionales.
- Los programas se ofrecen en inglés, francés y español, y les permiten a los estudiantes que se mudan de un lado al otro del país o de un país a otro transferirse a escuelas del IB.
- Los estudiantes eligen cursos de los siguientes grupos de materias: estudios en lengua y literatura, adquisición de la lengua, individuos y sociedades, ciencias, matemáticas y las artes.
- En el sitio web [www.ibo.org](http://www.ibo.org) se ofrece una lista de todas las escuelas participantes del mundo.

### PROGRAMAS DE PREPARACIÓN TÉCNICA ("TECH PREP")

- Programa de múltiples años (dos o más años en la secundaria y dos en un programa ocupacional/técnico en una universidad comunitaria o instituciones de educación profesional y técnica) diseñado para preparar a los estudiantes para ocupaciones técnicas.
- Estos programas pueden ampliar las oportunidades de educación y de empleo, al preparar a los estudiantes para carreras relacionadas con la asistencia médica, los negocios, la industria, el trabajo y el gobierno.
- Fuerte énfasis en las matemáticas, las ciencias y el inglés. Un programa completo de Preparación técnica incluye los siguientes puntos:
  - Un plan completo de desarrollo laboral.
  - Cursos diseñados para una carrera específica, que integran la preparación académica y ocupacional.
  - Un ambiente de aprendizaje que enfatiza las matemáticas, la comunicación, las ciencias y la tecnología.
  - Una transición sin problemas desde la escuela secundaria hasta el centro universitario o el empleo.



## Exámenes de ingreso

Algunos centros universitarios de cuatro años exigen exámenes de ingreso como parte del proceso de admisión. Existen dos exámenes principales, el ACT y el SAT; por lo general, los centros universitarios aceptan cualquiera de los dos exámenes.

Muchos centros universitarios tienen una política de admisión con exámenes opcionales, es decir que los estudiantes pueden elegir si rinden o no el examen de ingreso y compartir esos resultados con los centros universitarios de su interés. Esto permite a los estudiantes elegir si las calificaciones de sus exámenes de ingreso son o no un reflejo exacto de su capacidad académica y si desean proporcionar sus calificaciones para que sean analizadas como parte de su solicitud de ingreso al centro universitario.

## Practique para los exámenes de ingreso

Existen dos exámenes que le ayudan a “ensayar” para tomar el examen de ingreso al centro universitario: el PreACT y el PSAT/NMSQT. Rendir uno de estos exámenes le ayudará a identificar los puntos fuertes y débiles en las habilidades necesarias para conseguir el éxito en los estudios universitarios. Entonces, usted podrá enfocar su preparación en aquellas áreas que se beneficiarían con un estudio o una práctica adicional. No se les informan los resultados de sus exámenes específicos a los centros universitarios. Sin embargo, usted puede recibir información de los centros universitarios y de las organizaciones a las que les interesan los estudiantes con calificaciones como las suyas.

### EL EXAMEN PreACT

El PreACT es un examen de opción múltiple diseñado para ayudar a los estudiantes de segundo año a prepararse para el ACT. Además, los alumnos de octavo y de noveno grado pueden beneficiarse de realizar el

PreACT 8/9. El PreACT sigue el modelo del ACT e incluye exámenes de inglés, matemáticas, lectura y ciencia. Los informes de calificación de PreACT ofrecen una amplia visión de la preparación universitaria y profesional de los estudiantes y proporcionan información relacionada con su futuro desempeño en el examen.

PreACT también brinda conocimientos para ayudar a los estudiantes a analizar las opciones de especialización y profesionales de los centros universitarios para puedan comenzar a planificar su futuro.

Para obtener más información sobre PreACT, visite [www.act.org](http://www.act.org).

### EXAMEN PRELIMINAR DE EVALUACIÓN ACADÉMICA Y EXAMEN CALIFICADOR DEL PROGRAMA NACIONAL DE BECAS AL MÉRITO

El Programa Nacional de Becas al Mérito (PSAT/NMSQT, por sus siglas en inglés) consta de tres exámenes que se suelen realizar durante el penúltimo año y que lo ayudan a practicar para el SAT. El PSAT/NMSQT consta de tres exámenes:

- Lectura
- Redacción y lenguaje
- Matemáticas

Estos exámenes miden las siguientes habilidades:

- Lectura crítica
- Resolución de problemas matemáticos
- Redacción

Además, los estudiantes de octavo, noveno y décimo grado pueden beneficiarse al rendir el PSAT 8/9 y el PSAT 10.

La National Merit Scholarship Corporation (Corporación Nacional de Becas de Mérito) usa estas calificaciones para determinar si usted tiene derecho a recibir sus programas de becas.

Para obtener más información sobre el PSAT/NMSQT, visite el sitio web de College Board en <https://satsuite.collegeboard.org>.

## Volver a rendir exámenes de ingreso

Para tratar de mejorar las calificaciones obtenidas en los exámenes, los estudiantes pueden volver a rendirlos inscribiéndose y pagando sesiones de examen adicionales. Tanto el ACT como el SAT tienen diferentes métodos de calificación denominados “superpunteaje” para que los estudiantes que vuelven a rendir el examen puedan incluir sus mejores calificaciones a efectos de la admisión. Cuando los estudiantes vuelvan a rendir el examen, ACT tomará el promedio de las cuatro mejores calificaciones de las materias de cada intento de prueba de ACT para crear una nueva calificación oficial. El SAT tomará la mejor calificación compuesta de cada intento de prueba para crear una nueva calificación oficial. Antes de optar por volver a rendir un examen de ingreso, consulte primero con los centros universitarios para saber si aceptan superpunteajes.

## Exámenes de colocación

Algunos centros universitarios, especialmente las universidades comunitarias, exigen a los estudiantes que realicen exámenes de colocación después de que los hayan aceptado. Los centros universitarios utilizan exámenes de colocación en asignaturas como Matemática e Inglés para evaluar los conocimientos actuales de la materia y ayudar a colocar a los estudiantes en el nivel de clase adecuado. Los exámenes de colocación suelen realizarse durante la primavera o el verano antes de empezar el centro universitario. Los exámenes de colocación miden los conocimientos actuales, por lo que se necesita poca preparación. Pida a su centro universitario recursos de estudio para preparar los exámenes de colocación, si están disponibles.

MUCHOS CENTROS UNIVERSITARIOS HAN ELIMINADO EL REQUISITO DE EXÁMENES ACT/SAT. VISITE <https://fairtest.org/test-optional-list> PARA OBTENER UNA LISTA ACTUALIZADA DE CENTROS UNIVERSITARIOS CON EXÁMENES OPCIONALES. SIEMPRE VERIFIQUE LOS REQUISITOS DE EXÁMENES CON LA OFICINA DE ADMISIONES DEL CENTRO UNIVERSITARIO.

## COMPARACIÓN DE LOS EXÁMENES DE INGRESO

	ACT (Examen Norteamericano de Admisión Postsecundaria)	SAT (Examen de Evaluación Académica)
Lo que se evalúa	El ACT mide lo que usted aprendió en la escuela secundaria para determinar su preparación académica para el centro universitario	El SAT mide lo que usted aprendió en la escuela secundaria y lo que necesita para que le vaya bien en el centro universitario
Cuándo rendir el examen	El examen ACT suele realizarse durante el penúltimo año y se ofrece siete veces al año en los meses de febrero, abril, junio, julio, septiembre, octubre y diciembre	El examen SAT suele realizarse durante el penúltimo año y se ofrece siete veces al año en los meses de marzo, mayo, junio, agosto, octubre, noviembre y diciembre
Fechas límite de inscripción	Aproximadamente cinco semanas antes de la fecha del examen	Aproximadamente cuatro semanas antes de la fecha del examen
Duración del examen	2 horas, 55 minutos + 40 minutos para el ensayo opcional	3 horas + 50 minutos para el ensayo opcional
Secciones principales	Inglés, matemática, lectura, ciencias y una sección de redacción opcional	Matemáticas, lectura, redacción, idioma y un ensayo opcional para determinados estudiantes
Calificación	1-36	400-1600

## Fechas de evaluación, aranceles e inscripción

### PreACT

2023-2024 Fechas del examen	Fechas límite de inscripción regular	Fechas límite de inscripción tardía	Notas	Aranceles	Inscripción
Del 1 de septiembre al 31 de mayo de cada año a criterio de su universidad	Consulte a su consejero escolar	Consulte a su consejero escolar	La escuela secundaria toma el examen en un entorno supervisado	<ul style="list-style-type: none"> <li>PreACT: \$19</li> <li>Los exámenes se facturan directamente a los centros educativos; algunos de ellos pueden exigir a los estudiantes el pago de los honorarios y también pueden cobrar honorarios adicionales para cubrir los gastos administrativos</li> </ul>	Inscríbase ante el consejero o el administrador de su escuela

### PSAT/NMSQT

2023-2024 Fechas del examen	Fechas límite de inscripción regular	Fechas límite de inscripción tardía	Notas	Aranceles	Inscripción
Del 2 al 31 de octubre de 2023	Consulte a su consejero escolar	Consulte a su consejero escolar	La escuela secundaria toma el examen en un entorno supervisado	<ul style="list-style-type: none"> <li>PSAT/NMSQT: \$18</li> <li>Los exámenes se facturan directamente a los centros educativos; algunos de ellos pueden exigir a los estudiantes el pago de los honorarios y también pueden cobrar honorarios adicionales para cubrir los gastos administrativos</li> <li>Hay exenciones de aranceles disponibles para los estudiantes elegibles de bajos ingresos</li> <li>Consulte a su consejero para obtener más detalles</li> </ul>	Inscríbase ante el consejero o el administrador de su escuela

### ACT

2023-2024 Fechas del examen	Fechas límite de inscripción regular	Fechas límite de inscripción tardía	Notas	Aranceles	Inscripción
9 de septiembre de 2023	4 de agosto de 2023	18 de agosto de 2023	Puede proceder con su fecha de prueba original o puede solicitar cambiarla. Sin embargo, deberá pagar la tarifa de registro básica para la nueva fecha de prueba más la tarifa de cambio de fecha de prueba. Si solicita un cambio de fecha después de la fecha límite habitual para la nueva fecha, también debe pagar la tarifa de inscripción tardía. Se le reembolsará el arancel de registro básico para la fecha de la prueba original	<ul style="list-style-type: none"> <li>ACT (sin examen de redacción): \$68</li> <li>ACT (con examen de redacción): \$93</li> <li>Inscripción tardía: \$36</li> <li>Cambio de fecha del examen: \$42</li> <li>Cambio de centro examinador: \$42</li> <li>Exámenes en espera: \$68</li> <li>Hay exenciones de aranceles para estudiantes que cumplen con uno o más indicadores de necesidad económica</li> <li>Consulte a su consejero para obtener más detalles</li> </ul>	<a href="http://www.act.org">www.act.org</a>
28 de octubre de 2023	22 de septiembre de 2023	6 de octubre de 2023			
9 de diciembre de 2023	3 de noviembre de 2023	17 de noviembre de 2023			
10 de febrero de 2024	5 de enero de 2024	19 de enero de 2024			
13 de abril de 2024	8 de marzo de 2024	22 de marzo de 2024			
8 de junio de 2024	3 de mayo de 2024	17 de mayo de 2024			
13 de julio de 2024 <sup>1</sup>	7 de junio de 2024	21 de junio de 2024			

<sup>1</sup> No hay centros examinadores programados en Nueva York para esta fecha.

### SAT

2023-2024 Fechas del examen	Fechas límite de inscripción regular	Fechas límite de inscripción tardía	Notas	Aranceles	Inscripción
7 de octubre de 2023	7 de septiembre de 2023	26 de septiembre de 2023	<ul style="list-style-type: none"> <li>La toma de examen un domingo normalmente se lleva a cabo el día después de cada fecha de examen que sea un sábado para aquellos estudiantes a los que no se los puede evaluar un sábado por cuestiones religiosas</li> <li>El ensayo opcional solo estará disponible en los estados donde se requiere como parte de la administración del SAT durante la jornada escolar</li> </ul>	<ul style="list-style-type: none"> <li>Examen de Evaluación Académica (SAT): \$60</li> <li>Inscripción tardía: \$30</li> <li>Cambio de centro examinador: \$25</li> <li>Cancelar inscripción: \$25</li> <li>Cancelar inscripción tardía: \$35</li> <li>La inscripción en lista de espera no está disponible actualmente</li> <li>Hay exenciones de aranceles disponibles para los estudiantes elegibles de bajos ingresos</li> <li>Consulte a su consejero para obtener más detalles</li> </ul>	<a href="http://www.collegeboard.org">www.collegeboard.org</a>
4 de noviembre de 2023	5 de octubre de 2023	24 de octubre de 2023			
2 de diciembre de 2023	2 de noviembre de 2023	21 de noviembre de 2023			
9 de marzo de 2024	23 de febrero de 2024	POR DETERMINAR			
4 de mayo de 2024	19 de abril de 2024	POR DETERMINAR			
1 de junio de 2024	17 de mayo de 2024	POR DETERMINAR			

## Cómo presentar sus solicitudes de ingreso a centros universitarios

Cada centro universitario tiene un proceso distinto de solicitud de ingreso, con diferentes instrucciones a seguir. Léalas detenidamente y utilice la hoja de trabajo que aparece en la página 10 para organizar la información relacionada con los centros universitarios en los que está pensando. Haga una copia para cada centro universitario y consérvela con el material de la solicitud.

Si necesita ayuda, hay muchos recursos a los que puede recurrir para orientarse, como padres, profesores, consejeros escolares y organizaciones de voluntarios.

### MANERAS DE SOLICITAR EL INGRESO

- En papel
- Por Internet

Para determinar la mejor manera de hacerlo, vaya a la página de admisiones del sitio web de cada centro universitario y busque más información.

Considere la posibilidad de utilizar la Solicitud Común (conocida como Common App) visitando [www.commonapp.org](http://www.commonapp.org). Más de 1,000 centros universitarios participan en este proceso de admisión a centros universitarios de un solo paso para postularse, hacer seguimiento de los plazos de cada establecimiento y mucho más.

### COSTOS DE LA SOLICITUD

Los aranceles varían de un centro universitario a otro. Muchos centros universitarios ofrecerán la exención del arancel a quienes cumplan con determinadas calificaciones, como solicitantes que recibieron exenciones del arancel por rendir los exámenes de ingreso al centro universitario. Consulte a la oficina de admisiones del centro universitario para determinar las circunstancias bajo las cuales el centro universitario ofrecerá la exención del arancel que se cobra por la solicitud.

También puede trabajar con su consejero de escuela secundaria para obtener una exención de los aranceles de la National Association for College Admission Counseling (NACAC, Asociación Nacional de Asesoramiento para la Admisión a la Universidad).

### FECHAS LÍMITE

Mientras que algunos centros universitarios ofrecen admisión permanente, que significa que se revisan las solicitudes en el orden en que se reciben sin una fecha límite de aplicación, otros centros universitarios implementan una política de decisión regular que requiere que los estudiantes envíen sus solicitudes antes de una fecha determinada. Las fechas límite son importantes. Asegúrese de prestar atención y cumpla con todas las fechas límite establecidas por los centros universitarios para presentar la solicitud. Si presenta una solicitud en papel,

asegúrese de ver bien si la fecha límite se basa en la fecha de llegada o del matasellos. Si la fecha límite es la fecha de llegada, asegúrese de incluir varios días para la entrega por correo.

### DECISIÓN Y ACCIÓN ANTICIPADAS

Muchos centros universitarios le permiten solicitar el ingreso en virtud del programa de “decisión anticipada” o de “acción anticipada”. Normalmente, tiene que presentar la solicitud antes que la mayoría de los solicitantes, pero también se entera antes si ha sido aceptado o no. La decisión anticipada es un compromiso obligatorio de su parte hacia el centro universitario sobre su decisión de asistir si es admitido y si se le ofrece un paquete de ayuda financiera satisfactorio. Este compromiso con el centro universitario suele darse en noviembre o diciembre. La acción anticipada es similar a la decisión anticipada, pero no se requiere una obligación vinculante para asistir al centro universitario hasta la primavera (normalmente el 1 de mayo, que es el Día Nacional de Decisión Universitaria). Estos programas no son para todo el mundo. Generalmente, solo aquellos que han hecho una primera elección bien definida del centro universitario al que quieren ir deben solicitar el ingreso en virtud de estos programas. Si considera que la decisión o la acción anticipadas es ideal para usted, consulte a la oficina de admisiones del centro universitario para determinar cómo presentar la solicitud.

### COPIAS DEL EXPEDIENTE ACADÉMICO

Como parte del proceso de admisión, usted o un consejero escolar deberán solicitar y enviar una copia oficial de su expediente académico de la escuela secundaria (y del centro universitario, si ya ha obtenido algunos créditos universitarios), por cada centro universitario en el que planea solicitar el ingreso.

Muchos estudiantes hacen una presentación de una solicitud de inscripción en un centro universitario mientras aún asisten a la escuela secundaria. La aceptación universitaria a menudo depende de las calificaciones. Usted también tendrá que enviar un expediente académico definitivo al centro universitario al que va a asistir.

### RECOMENDACIONES

Si su centro universitario exige recomendaciones, cartas o formularios específicos, deberá pedirles a sus profesores o a otros adultos que sean sus referencias. Algunos centros universitarios piden incluso recomendaciones de sus compañeros. Para decidir a quién le debe pedir una recomendación, considere su relación con esa persona y cómo ha sido su desempeño en las actividades con él o ella.

Estas recomendaciones pueden requerir mucho tiempo a las personas que las escriben. Es posible que también estén escribiéndolas para otros estudiantes. Otorgue a las personas que serán sus referencias suficiente tiempo y asegúrese de que sepan las fechas límite para las recomendaciones. Dedicarle un mes antes de la primera fecha límite debe ser

suficiente, pero averigüe sobre el horario de estas personas cuando les pida que escriban su recomendación.

Una recomendación es un favor. Nadie tiene la obligación de recomendarlo para asistir a un centro universitario. He aquí algunas reglas de etiqueta comúnmente aceptadas que usted puede seguir:

- Al entregarle los formularios a sus referencias, incluya un sobre con el nombre y la dirección del remitente y la cantidad correcta de franqueo, si se supone que ellos deben enviarlo directamente al centro universitario.
- Escriba notas de agradecimiento para sus referencias.

### ENSAYOS

Si sus centros universitarios exigen ensayos, por lo general le darán preguntas o temas específicos para los mismos. He aquí algunos consejos a seguir:

- Revise errores de ortografía y gramática. La mayoría de los programas de software ofrecen esta función, pero no confíe totalmente en la computadora.
- Consiga que alguien le revise su ensayo y haga comentarios constructivos sobre el mismo.
- Si le dan un límite de palabras, no lo exceda.
- Sea usted mismo. No trate de adivinar lo que el centro universitario quiere que usted piense o escriba en su ensayo.
- No se desvíe de la pregunta/tema.

Todo el mundo emprende el proceso de redacción en forma distinta. La lluvia de ideas y el bosquejo son dos métodos que pueden ayudarlo.





# HOJA DE TRABAJO: ORGANICE LA INFORMACIÓN DE SU SOLICITUD

Haga copias de esta página y complete la información para cada centro universitario que esté considerando seriamente.

<b>NOMBRE DEL CENTRO UNIVERSITARIO</b>	
----------------------------------------	--

## INFORMACIÓN SOBRE EL CENTRO UNIVERSITARIO

Dirección para la solicitud: \_\_\_\_\_

Ciudad, estado, código postal: \_\_\_\_\_

Sitio web de la institución postsecundaria: \_\_\_\_\_

Sitio web de la solicitud de ingreso: \_\_\_\_\_

Número de teléfono de la oficina de admisiones: \_\_\_\_\_ Fax: \_\_\_\_\_

Código CEEB\* (centro universitario): \_\_\_\_\_ (Escuela secundaria): \_\_\_\_\_

Código federal de la escuela:\*\* \_\_\_\_\_ Se ha presentado el formulario de FAFSA: \_\_\_\_\_ / \_\_\_\_\_ / \_\_\_\_\_

\*Los códigos CEEB se pueden encontrar en [www.collegeboard.org](http://www.collegeboard.org).

\*\*Los códigos de las escuelas federales pueden encontrarse en <https://studentaid.gov/fafsa-app/FSCsearch>.

## RECOMENDACIONES

¿Se requieren recomendaciones? Sí  NO

	Pedida	Recibida	Agradecimiento enviado
Referencia 1: _____	<input type="checkbox"/>	<input type="checkbox"/>	<input type="checkbox"/>
Referencia 2: _____	<input type="checkbox"/>	<input type="checkbox"/>	<input type="checkbox"/>
Referencia 3: _____	<input type="checkbox"/>	<input type="checkbox"/>	<input type="checkbox"/>

## VISITA/EVENTO VIRTUAL

Nombre de la persona con la que va a reunirse	Fecha/Hora	Lugar
_____	_____	_____
_____	_____	_____
_____	_____	_____

## CONTACTOS

Nombre	Teléfono	Correo electrónico	Notas
_____	_____	_____	_____
_____	_____	_____	_____
_____	_____	_____	_____

<b>FECHA LÍMITE DE LA SOLICITUD DE ADMISIÓN</b>	/ /
	____:____ ET/CT/MT/PT
<input type="checkbox"/> Fecha del matasellos <input type="checkbox"/> Fecha de llegada <input type="checkbox"/> Fecha de presentación en línea	
Solicitud presentada	/ /

## ENSAYOS

¿Se requieren ensayos? Sí  NO

	Completado
Tema 1: _____	<input type="checkbox"/>
Tema 2: _____	<input type="checkbox"/>
Tema 3: _____	<input type="checkbox"/>

## COPIAS DEL EXPEDIENTE ACADÉMICO

¿Se solicita el expediente académico de la escuela secundaria? Sí  NO

¿Se solicitan los expedientes académicos universitarios (si ya se han obtenido créditos universitarios)? Sí  NO

## EXÁMENES DE INGRESO

Examen obligatorio  Examen opcional  Sin examen

¿Ha pedido que le envíen las calificaciones del ACT/SAT? Sí  NO

## OTROS REQUISITOS

¿Otros requisitos? Sí  NO

Tarea	Completado
_____	<input type="checkbox"/>
_____	<input type="checkbox"/>
_____	<input type="checkbox"/>

# Cómo explorar las opciones de ayuda financiera

Este capítulo lo ayudará a comprender los tipos de ayuda financiera disponibles, el proceso para completar la Solicitud Gratuita de Ayuda Federal para Estudiantes (FAFSA) y cómo mantenerse en rumbo para recibir la ayuda financiera.

## Gastos universitarios

### EL COSTO DE ASISTENCIA

El costo de asistir a un centro universitario a menudo se conoce como costo de asistencia (COA, por sus siglas en inglés). El COA se utiliza para calcular si un estudiante tiene derecho a obtener ayuda financiera. A menudo, se calcula para mostrar el costo total del año académico, aunque las escuelas con programas de diferente duración podrían mostrar el COA que cubre un período específico. El COA incluye los costos directos e indirectos.

Los costos directos son costos fijos que factura el centro universitario, como los siguientes:

- Alojamiento y comida (si vive en el campus)
- Matrícula
- Aranceles

Los costos indirectos no se incluyen en la factura del centro universitario; sin embargo, se consideran en el costo total para asistir al centro universitario, como los siguientes:

- Libros y útiles
- Alojamiento y comida (si vive fuera del campus)
- Cuidado infantil u otra asignación para el cuidado de personas a cargo
- Gastos relacionados a una incapacidad
- Las tasas por el préstamo
- Computadora personal
- Gastos personales
- Gastos razonables para programas de estudio en el extranjero autorizados
- Transporte

### Matrícula

El costo de la matrícula y los aranceles que cobre un centro universitario dependen de muchos factores, pero el factor más significativo es el tipo de centro universitario en cuestión.

- **Centros universitarios públicos:** por lo general, las matrículas y los aranceles son los más bajos porque reciben fondos de impuestos estatales. La mayoría de los centros universitarios públicos de dos o cuatro años les cobran a los estudiantes no residentes una matrícula más alta que a los residentes legales del estado en el que se encuentra el centro universitario. A menudo, la matrícula para no residentes del estado puede ser tan alta como el costo de asistencia en muchos centros universitarios privados. Sin embargo, algunos residentes de estados limítrofes pueden ser tratados como residentes legales de ese estado bajo un acuerdo de reciprocidad. Consulte con la oficina de admisiones del centro universitario para saber si es elegible para recibir tasas de matrícula estatales.
- **Centros universitarios privados:** por lo general, la matrícula es más alta que en los centros universitarios públicos. Los centros universitarios privados no reciben fondos públicos para sus operaciones y tienen que cobrar algo más del costo real a los estudiantes. Sin embargo, los centros universitarios privados suelen tener más recursos de ayuda financiera que pueden ayudarlo a pagar el centro. Cuantos mayores sean sus costos de asistencia generales, mayor será la posibilidad de que tenga que demostrar la necesidad de contar con ayuda financiera.

### Aranceles

Muchos centros universitarios cobran tarifas por otros servicios. Algunos ejemplos incluyen:

- Deportivos
- Inscripción
- Sociedades griegas (cuotas de afiliación)
- Centro de salud
- Biblioteca
- Estacionamiento
- Actividades estudiantiles
- Tarifas para tecnología

### Alojamiento y comida

Independientemente del tipo de centro universitario que usted elija, tendrá que considerar gastos de alojamiento y comida. Los gastos de alojamiento y comida están incluidos en el COA. Por lo general, los centros universitarios que brindan alojamiento cobran por la habitación y la mayoría de las comidas de acuerdo con un régimen de nueve meses, sin incluir los períodos de vacaciones o feriados. Algunos centros universitarios no permiten que los estudiantes permanezcan en viviendas dentro del campus durante los períodos excluidos. Los centros universitarios también prevén que los estudiantes que se alojan en viviendas privadas, fuera del campus, tendrán que cubrir costos de manutención similares.

Si piensa vivir en la casa de sus padres, se supone que sus costos serán un poco más bajos que los de los estudiantes que viven en el campus, porque no tendrá que pagar el alojamiento. De todos modos, deberá tener en cuenta el costo de los alimentos y otros gastos de subsistencia. A los fines de la ayuda financiera, éstos generalmente se incluyen en el presupuesto de gastos del estudiante que está sujeto a desplazamientos periódicos.





## FORMAS DE REDUCIR SUS GASTOS UNIVERSITARIOS

- ➔ Obtenga créditos para el centro universitario en la escuela secundaria. Puede obtener créditos universitarios tomando el examen de colocación anticipada (AP) o de bachillerato internacional (IB), o por medio de una inscripción simultánea. Vea la página 6 para obtener más detalles.
- ➔ Obtenga créditos universitarios por lo que ya sabe. Los exámenes del College Level Examination Program (CLEP) pueden ayudarlo a acceder más rápido al centro universitario o ayudarlo a graduarse a tiempo. Para obtener más información, visite [www.collegeboard.org](http://www.collegeboard.org).
- ➔ Dos más dos. Comience en una universidad comunitaria y luego transférase a un centro universitario con carreras de cuatro años para completar su licenciatura.
- ➔ Reembolso de matrícula. Si usted o sus padres tienen empleo, consulte si el empleador ofrece reembolsar el costo de su asistencia al centro universitario.
- ➔ Tome una clase adicional a la jornada de tiempo completo. Por lo general, una clase adicional no afecta los costos de matrícula del periodo académico.
- ➔ Recorra las tiendas para comprar sus libros de texto. Alquile o compre libros usados y véndalos nuevamente a la librería o a otros estudiantes después de finalizar el periodo académico. Busque ofertas de libros de texto en línea y considere comprar versiones electrónicas más económicas.
- ➔ Consiga un trabajo. Trabajar a tiempo parcial mientras asiste al centro universitario puede ayudarlo a pagarlo y a adquirir una valiosa experiencia laboral.
- ➔ Gradúese a tiempo.



**Libros y útiles**

Como estudiante universitario, gastará dinero en libros de texto y material escolar como cuadernos, papel, carpetas y bolígrafos. La cantidad que se gaste en libros y útiles variará solo ligeramente según el tipo de centro universitario, pero generalmente está relacionada con el plan de estudios o con los cursos que usted elija. En algunos campos académicos, tales como enfermería o medicina, usted gastará más en libros que en otros campos tales como negocios o comunicaciones. Algunos campos requieren uniformes y equipos específicos que usted tendrá que comprar, tales como insumos para el arte, médicos o de laboratorio.

**Gastos personales**

Independientemente del tipo de centro universitario que elija, va a tener algunos gastos personales tales como ropa, lavandería, artículos de tocador, recreación, facturas del teléfono celular y costos médicos.

**Transporte**

Todo estudiante gasta algo de dinero en viajes. Si usted vive en una ciudad que no es en la que se encuentra su centro universitario, tiene que viajar para llegar a la misma al comienzo del año académico y viajar de regreso a casa al terminar el año. La mayoría de los estudiantes regresan a su casa por lo menos una vez durante el año. Con frecuencia, los centros universitarios incluyen, dentro del presupuesto estudiantil de ayuda financiera, dos viajes de ida y vuelta a sus casas al año a través del medio de transporte más económico posible.

Los estudiantes sujetos a desplazamientos periódicos también tendrán gastos de transporte, ya sea que usen el transporte público o un vehículo particular para ir al centro

universitario y regresar de él durante varios días a la semana. A efectos de la ayuda financiera, los centros universitarios incluyen estos costos dentro de los presupuestos de los gastos estudiantiles.

**DETERMINAR SUS PROPIOS COSTOS**

Para determinar sus propios costos, no olvide tener en cuenta cualquier costo adicional como resultado de facturas médicas o gastos personales extraordinarios. Si el cálculo del costo de asistencia es mayor que el importe determinado por el centro universitario, puede solicitar una apelación para que se ajuste el costo de asistencia. Estos ajustes podrían aumentar su derecho a recibir ayuda financiera.

**Cálculo de los gastos universitarios**

Antes de completar la FAFSA, existen formas de calcular cuáles serán sus gastos para concurrir al centro universitario.

**AYUDA FINANCIERA**

Visite la calculadora BigFuture EFC de College Board (<https://bigfuture.collegeboard.org/pay-for-college/calculate-your-cost/expected-family-contribution/efc-calculator>) a fin de tener una idea del Índice de Ayuda Estudiantil (SAI) que usan los centros universitarios para determinar cuánta ayuda financiera le ofrecerán.

Use la calculadora de Ayuda Federal para Estudiantes (<https://studentaid.gov>) programada para lanzarse en septiembre de 2023 a fin de determinar su elegibilidad para la ayuda federal para estudiantes y conocer los tipos y los montos estimados de ayuda que puede recibir.

**CALCULADORAS DE PRECIOS NETOS**

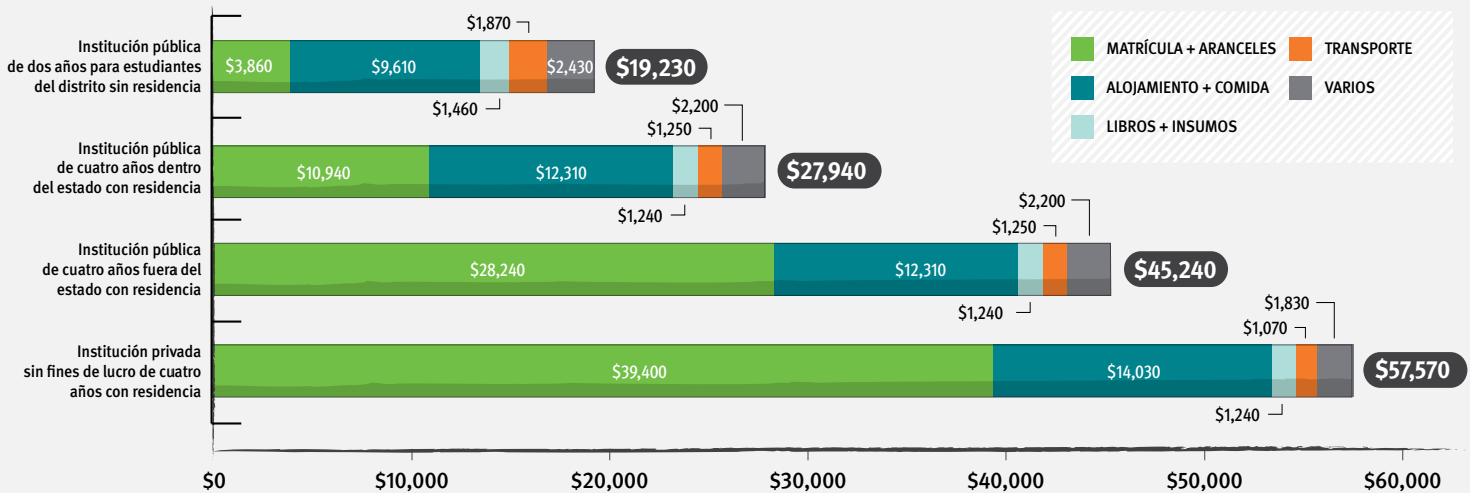
Cada centro universitario que participa en los programas de ayuda financiera federal debe contar con una “calculadora de precios netos” en su sitio web. Estas calculadoras pueden brindar un cálculo aproximado de cuánto le costará asistir a un centro universitario específico, considerando la asistencia que pueda recibir del centro universitario y de la ayuda financiera federal. La forma más fácil de encontrar la calculadora en el sitio web del centro universitario es escribir “calculadora de precios netos” en el campo de búsqueda del sitio web.

Debido a ello, los cálculos provistos por diferentes calculadoras de precios netos no deben utilizarse para confirmar o descartar un centro universitario en particular. Las preguntas varían de un centro universitario a otro. Como las calculadoras pueden ser diferentes, los resultados no proporcionan una comparación exacta de su precio neto.

**ASEQUIBILIDAD Y TRANSPARENCIA UNIVERSITARIAS**

El El College Affordability and Transparency Center (Centro de Asequibilidad y Transparencia Universitaria) del Departamento de Educación sirve como punto central de acceso a varias herramientas, incluidas College Scorecard y College Navigator, las cuales proporcionan acceso a comparaciones de matrículas y aranceles universitarios, calculadoras de precios netos, gráficos de gastos estatales y mucho más. Visite <https://collegecost.ed.gov>.

**PRESUPUESTOS ESTIMADOS PROMEDIO DE ESTUDIANTES DE PREGRADO CON DEDICACIÓN A TIEMPO COMPLETO, 2022-2023**



Fuente: <https://research.collegeboard.org/media/pdf/trends-in-college-pricing-student-aid-2022.pdf>

## SOLICITUD GRATUITA DE AYUDA FEDERAL PARA ESTUDIANTES

# FAFSA

*Completar la FAFSA es la parte más importante del proceso de ayuda financiera y la mayoría de los estudiantes tardan menos de una hora en hacerlo.*

*Completando esta solicitud gratuita, ¡podría recibir miles de dólares para pagar el centro universitario!*

### Sobre la Solicitud Gratuita de Ayuda Federal para Estudiantes (FAFSA)

#### LO QUE HACE LA FAFSA

¡Completar la Solicitud Gratuita de Ayuda Federal para Estudiantes (FAFSA, por sus siglas en inglés) es importante! Su elegibilidad para recibir ayuda financiera federal, incluidos préstamos, subvenciones y oportunidades de trabajo y estudio, se calcula usando una metodología establecida por el Congreso. Muchos estados, centros universitarios y proveedores de becas también utilizan las presentaciones de la FAFSA para determinar la ayuda financiera. La fórmula toma en consideración su situación financiera (y la de sus padres, si usted es un estudiante dependiente). Cuando complete la FAFSA, usted contestará una serie de preguntas para dar esta información.

#### La presentación de la FAFSA es gratuita.

Recuerde, la primera palabra en la definición de FAFSA es “gratuita”. Algunas empresas le cobrarán una tarifa por ayudarlo a completar la FAFSA; sin embargo, no hay necesidad de pagar por este servicio.

Tendrá que presentar la FAFSA cada año que esté en el centro universitario a fin de que se lo considere para recibir ayuda.

Si usted no cumple con los requisitos de ciudadanía para completar la FAFSA, consulte en la oficina de ayuda financiera de su centro universitario para determinar si puede utilizar otra solicitud.

#### CÓMO EVITAR LOS ERRORES COMUNES EN LA FAFSA

- No dé por sentado que no va a poder optar a la ayuda financiera o que el proceso es demasiado duro. Prácticamente, todos los estudiantes tienen derecho a recibir al menos un tipo de ayuda federal para estudiantes y la única manera de recibir esta ayuda federal, algunas ayudas estatales e institucionales y algunas becas es completando la FAFSA.

- Verifique las fechas límite o las fechas de presentación prioritarias que el centro universitario y el estado establecieron, y presente su FAFSA a tiempo para cumplir con esas fechas. Comuníquese con la oficina de ayuda financiera para pedir otras solicitudes o formularios que deba enviar.

- Cree una ID de FSA antes de llenar la FAFSA. El ID de FSA es un nombre de usuario y una contraseña que se utilizan para iniciar sesión en determinados sitios web de la Ayuda Federal para Estudiantes (FSA). Esto se utilizará cada año que complete la FAFSA en línea y también para comprobar el estado de sus préstamos estudiantiles federales. Si es un estudiante dependiente, tanto usted como sus padres necesitarán una ID de FSA. Esta se puede crear en cualquier momento y debe crearse mucho antes de iniciar la FAFSA.

- Utilice el Intercambio Directo de Datos de la Ley **FUTURE del IRS (FADDX) para transferir automáticamente la información fiscal del IRS de manera directa a su FAFSA.** Esta es la forma más rápida y precisa de ingresar la información de su declaración de impuestos en la FAFSA. Esta herramienta solo está disponible para quienes ya hayan declarado los impuestos del año anterior al momento de presentar la FAFSA.

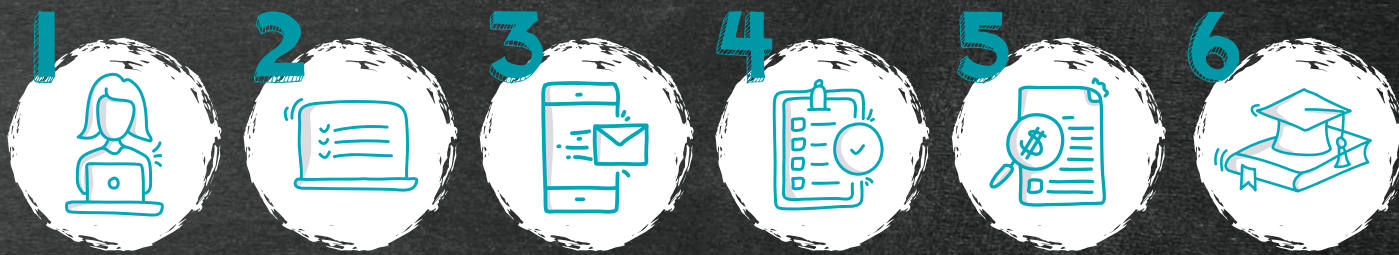
- Lea cuidadosamente la solicitud para evitar errores en la FAFSA. Los errores y la información incompleta le pueden atrasar la concesión de la ayuda. Tómese su tiempo, utilice la función de ayuda integrada al formulario disponible en la mayoría de las preguntas y pida ayuda si se atasca.

- Enumere todos los centros universitarios en los que está solicitando la admisión. La información de la FAFSA se enviará solamente a los centros universitarios que especifique (puede indicar hasta 20). Cada centro universitario tiene un código federal de seis dígitos. Visite <https://studentaid.gov/fafsa-app/FSCsearch> para buscar los códigos federales de las escuelas.

- No se retrase en llenar la FAFSA solo porque está esperando saber si ha sido aceptado en un centro universitario. Debe llenar su FAFSA lo antes posible una vez que se abra la solicitud (en diciembre para el año académico 2024-2025) al comenzar su último año de escuela secundaria, independientemente de si ha sido aceptado o no en un centro universitario. Si espera hasta que lo acepten en una universidad, podría no cumplir con las fechas límite importantes para solicitar ayuda financiera y así perder el derecho a obtener la ayuda financiera que de otra manera podría haber recibido.
- Contáctese con su centro universitario para informar cualquier situación especial. Debido a que la FAFSA no tiene espacio para que usted explique las circunstancias financieras que solo le competen a usted y su familia, deberá comunicar la explicación de la situación directamente al administrador de la ayuda financiera de los centros universitarios en los que presentará su solicitud. Las circunstancias especiales pueden incluir facturas médicas inusuales, un divorcio inminente, pérdida de empleo u otras situaciones. El administrador de la ayuda financiera puede decidir ajustar los elementos de datos utilizados para calcular el Índice de Ayuda Estudiantil (SAI). Estos ajustes pueden aumentar su derecho a recibir ayuda financiera. No envíe esta correspondencia con su FAFSA o directamente al centro universitario. Lo mejor es hablar con un administrador de ayuda financiera y ellos le dirán lo que se necesita.

A PESAR DE QUE PONEMOS TODO NUESTRO ESFUERZO EN MANTENER ESTE LIBRO ACTUALIZADO, LOS DETALLES DEL PROGRAMA ESTÁN SUJETOS A CAMBIO. PARA OBTENER INFORMACIÓN COMPLETA SOBRE LOS PROGRAMAS FEDERALES DE AYUDA FINANCIERA A LOS ESTUDIANTES, VISITE <https://studentaid.gov>.





**1**  
Cree una ID de FSA

**2**  
Completar la FAFSA

**3**  
Vea su resumen de la presentación de FAFSA

**4**  
Complete la verificación (si ha sido seleccionado)

**5**  
Revise las ofertas de ayuda financiera

**6**  
Elija un centro universitario

## Pasos de la FAFSA

**1. Cree una ID de FSA.** Su primer paso es crear una ID de FSA. Si es un estudiante dependiente, tanto usted como sus padres necesitarán una ID de FSA. Cree su ID de FSA en <https://studentaid.gov/fsa-id/create-account/launch>.

**2. Complete la FAFSA.** Para completar la FAFSA, visite <https://studentaid.gov/h/apply-for-aid/fafsa>. Los errores se corrigen automáticamente cuando completa su solicitud para asegurarse que la información sea lo más correcta posible. Cuando la información de la FAFSA se transmite por Internet, queda completamente segura. Navegar por ella es sencillo, puesto que además cuenta con varios recursos de ayuda, como chat en vivo, correo electrónico y teléfono.

**Otras maneras de presentar la FAFSA incluyen lo siguiente:**

- FAFSA en PDF que descarga, completa y envía por correo. Vaya a <https://studentaid.gov/resources>.
- Solicitar la FAFSA en papel, completarla y enviarla. Para obtener una FAFSA en papel, llame al 800-4-FED-AID (800-433-3243). Si tiene problemas auditivos, llame a la línea TTY al 800-730-8913.

Para completar la FAFSA, usted y sus padres deben proporcionar información relacionada con sus activos y pasivos financieros, y sus ingresos.

**Reúna esta información antes de completar la FAFSA:**

- Declaraciones del impuesto a la renta (año anterior al anterior, es decir, declaraciones de 2022 para la FAFSA de 2024-2025)

- Número de Seguro Social
- Registros de ingresos exentos de impuestos
- Registros de activos
- Registros de empresas y explotaciones agrícolas
- Lista de centros universitarios a los que le interesa asistir

Existen plazos federales, estatales y universitarios para completar la FAFSA. Consulte <https://studentaid.gov/apply-for-aid/fafsa/fafsa-deadlines> para obtener más información y asegúrese de planificar adecuadamente para cumplir estos plazos.

**3. Vea su resumen de la presentación de FAFSA.** Entre tres días y tres semanas después de presentar la FAFSA, recibirá un resumen de la presentación de FAFSA que contiene la información proporcionada en su FAFSA junto con su Índice de Ayuda Estudiantil (SAI). El SAI es un índice que utilizan los centros universitarios para calcular la cantidad de ayuda financiera que puede recibir, así como la cantidad que se espera que su familia aporte al costo de sus estudios. Estos importes serán determinados por la oficina de ayuda financiera de su centro universitario.

Los centros universitarios que incluyó en la FAFSA reciben la información que proporcionó en la FAFSA en forma de un Registro Institucional de Información del Estudiante (ISIR). En base a esta información, cada centro universitario determinará la cantidad y los tipos de ayuda a la cual usted tendrá derecho. La agencia de educación superior de su estado también recibirá los resultados de su FAFSA para calcular la cantidad de ayuda estatal que puede recibir.

**4. Completar la verificación.** La verificación es el proceso que usan los centros universitarios para garantizar la precisión de la información presentada en la FAFSA. Que sea seleccionado para la verificación no significa que haya hecho algo mal. Es posible que se le solicite entregar al centro universitario una copia de su declaración impositiva u otros documentos adicionales. Asegúrese de estar atento y de responder a las solicitudes de verificación de manera oportuna o su FAFSA no se completará y puede perder la oportunidad de recibir ayuda financiera. Si presentó su FAFSA electrónicamente, la solicitud de verificación se enviará al correo electrónico que proporcionó.

**5. Revise las ofertas de ayuda financiera.** Recibirá una carta de oferta de ayuda financiera de cada uno de los centros universitarios que lo hayan aceptado. La oferta describe el paquete de ayuda financiera total (subvenciones, becas, programas de trabajo y estudio, y préstamos) a la cual usted tiene derecho. Los funcionarios de ayuda financiera de los centros universitarios le pueden contestar preguntas sobre el resumen de la presentación de FAFSA y las ofertas de ayuda financiera. Consulte las páginas 24-26 para obtener más información sobre las cartas de concesión y para compararlas.

**6. Elija un centro universitario.** ¡Ha llegado el momento de tomar una decisión! Utilice la hoja de trabajo “Cómo elegir el centro universitario correcto para usted” de la página 5 y la hoja de trabajo “Tome su decisión” de la página 26 como una ayuda para analizar sus opciones. Asegúrese de notificar a su centro universitario las opciones de ayuda financiera que haya decidido aceptar y rechazar, ya que no está obligado a aceptar todas las ayudas financieras que le ofrezcan, como los préstamos.

## Preguntas comunes sobre cómo completar la FAFSA

### ¿Por qué la Ayuda Federal para Estudiantes (FSA) pide información sobre los ingresos del año anterior al anterior al que voy a ir al centro universitario?

Los estudios han demostrado consistentemente que la información verificable del impuesto sobre la renta del año anterior (2022 para el año de adjudicación 2024-2025) es más precisa que la información proyectada al estimar cuánto podrá contribuir la familia durante el próximo año escolar.

### ¿Qué estado señalo como mi domicilio (residencia)?

En la FAFSA, el domicilio se refiere al “estado de residencia legal”. El domicilio de una persona es el hogar fijo actual al que regresa después de ausencias temporales y en el que piensa quedarse indefinidamente. Para poder solicitar los beneficios de las matrículas para residentes del estado, como así también de la mayoría de las ayudas financieras respaldadas por el estado, usted tiene que establecer su domicilio por lo menos con un año de anticipación al primer día de clases. Se presume que el domicilio de los menores de edad es el mismo que el de sus padres o tutores legales.

La intención domiciliaria se determina usando muchos factores. Estos factores pueden incluir el hecho de pagar los impuestos estatales sobre los ingresos como residente, figurar en los padrones electorales del estado, ser dueño de una propiedad, tener un empleo permanente, contar con fuentes de respaldo financiero y tener vínculos económicos con el estado. El estudiante tiene la responsabilidad de presentar suficiente información para establecer la intención domiciliaria. Para más información, comuníquese con la oficina del secretario de su centro universitario.

### ¿Cómo sé si soy un estudiante dependiente o independiente?

Para determinar la necesidad financiera, uno de los factores más importantes es el hecho de que esté clasificado como estudiante dependiente o independiente. Los estudiantes dependientes deben incluir la información de sus padres en la FAFSA. Los estudiantes independientes solamente deben incluir la información personal y de su cónyuge (si corresponde). Usted queda calificado en forma automática como independiente para el año de concesión 2024-2025 si marca CUALQUIERA de los siguientes casilleros:

- Nací antes del 1 de enero de 2001
- Estoy casado
- Estaré trabajando en un programa de maestría o doctorado (por ejemplo, MA, MBA, MD, JD, PhD, EdD, certificado de posgrado)
- Estoy en servicio activo en las Fuerzas Armadas de los EE. UU.
- Soy veterano de las Fuerzas Armadas de los EE. UU.
- Ahora tengo o tendré hijos a los que proporcionaré más de la mitad de su sustento económico entre el 1 de julio de 2024 y el 30 de junio de 2025
- Soy huérfano de padre y madre desde los 13 años
- Estuve en custodia adoptiva temporal en algún momento desde que cumplí 13 años
- Tengo dependientes (que no son mis hijos ni mi cónyuge) que viven conmigo y yo proporciono más de la mitad de su sustento económico
- Fui dependiente o estuve bajo la tutela del tribunal desde que cumplí 13 años
- Actualmente, soy o fui un menor emancipado
- Actualmente, estoy o estuve bajo tutela legal
- Actualmente, estoy sin hogar o corro el riesgo de estarlo

Si ninguno de estos criterios se aplica a usted, es un estudiante dependiente (incluso si tiene 18 años). Visite <https://studentaid.gov/apply-for-aid/fafsa/filling-out/dependency> para obtener más información.

Además, la oficina de ayuda financiera del centro universitario puede determinar si se lo debe considerar como independiente en el caso de que existan circunstancias especiales, aunque esto solo pasa en pocos casos.

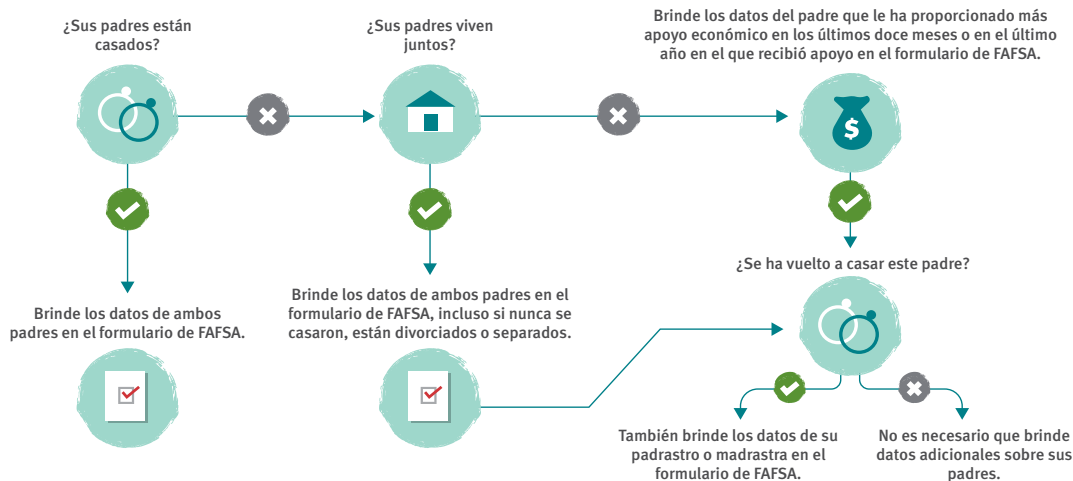
### ¿A quién se considera mi padre a efectos de la ayuda financiera?

Consulte la tabla que aparece a continuación para determinar a quién debe señalar como su padre a efectos de la ayuda financiera. Tenga en cuenta que las siguientes personas no se consideran sus padres a efectos de la ayuda financiera, a menos que lo hayan adoptado legalmente: tutores legales, padres adoptivos, padrastros viudos, abuelos, hermanos o tíos.

### ¿Qué debo hacer si se me considera estudiante dependiente, pero no tengo contacto con mis padres?

Presente su FAFSA sin la información de sus padres. Recibirá una solicitud de información del administrador de ayuda financiera del centro universitario. Si no recibe una solicitud de información, comuníquese con la oficina de ayuda financiera y solicite una “anulación de dependencia”. El administrador de ayuda financiera del centro universitario puede usar su criterio profesional para determinar si un estudiante debe ser tratado como independiente. Usted tendrá que presentar documentación de sus circunstancias a la oficina de ayuda financiera. La decisión se sustenta en el juicio del administrador de la ayuda financiera, en base a los hechos de su situación específica, y es definitiva.

## ¿Quién es mi padre cuando relleno el formulario de FAFSA?



# HOJA DE TRABAJO: CREAR UNA ID DE FSA



La creación de una ID de FSA es el primer paso para completar la Solicitud Gratuita de Ayuda Federal para Estudiantes (FAFSA) en línea, que es la forma más rápida y fácil de presentar la solicitud. Cada estudiante y al menos uno de los padres deben tener una ID de FSA única para firmar electrónicamente la FAFSA. El nombre de usuario y la contraseña de ID de FSA se usan para firmar electrónicamente la FAFSA y otros documentos importantes para la ayuda financiera. También le permite acceder a su cuenta en línea de la Ayuda Federal para Estudiantes (FSA). Utilice esta hoja de trabajo para ayudarle a crear una ID de FSA.

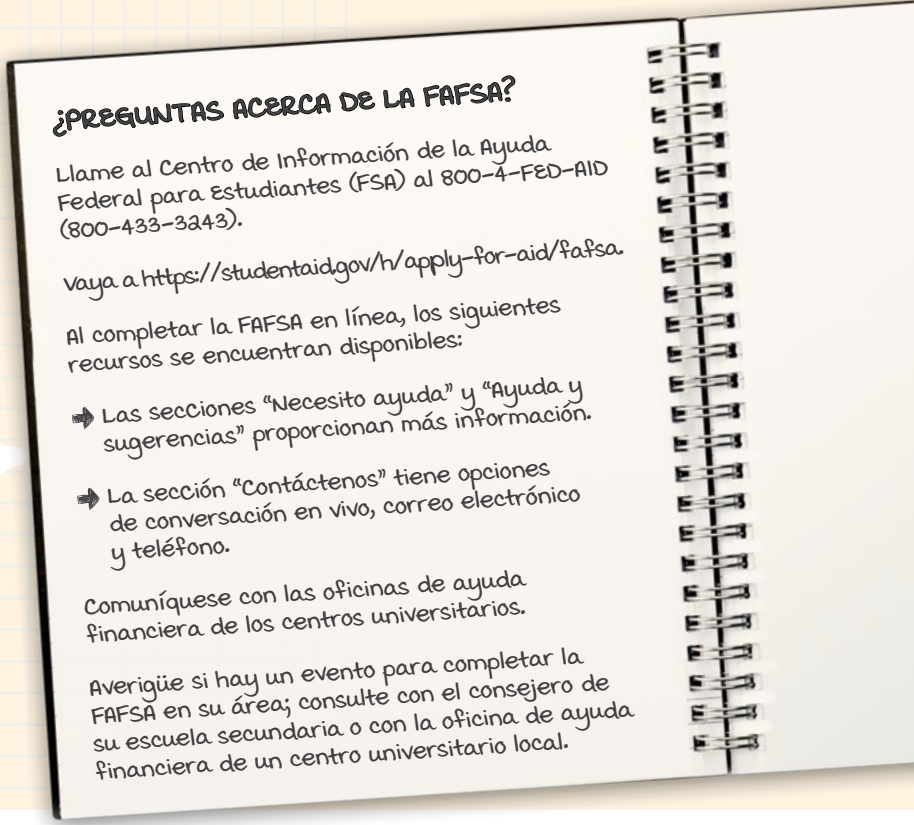
Para ver un video sobre cómo crear una ID de FSA, vaya a [www.youtube.com/watch?v=iTb7hMvtzco](https://www.youtube.com/watch?v=iTb7hMvtzco).

INFORMACIÓN NECESARIA PARA CREAR UNA ID DE FSA	
Información del estudiante	Información de los padres
<ul style="list-style-type: none"> <li>Tarjeta de Seguro Social del estudiante</li> <li>Dirección de correo electrónico del estudiante<sup>2</sup></li> <li>Número de teléfono móvil del estudiante<sup>2</sup></li> </ul>	<ul style="list-style-type: none"> <li>Tarjeta de la Seguridad Social de los padres<sup>1</sup></li> <li>Dirección de correo electrónico de los padres<sup>2</sup></li> <li>Número de teléfono móvil de los padres<sup>2</sup></li> </ul>
PASOS PARA CREAR UNA ID DE FSA	
<b>PRIMER PASO</b> Información personal	<p><b>A.</b> Vaya a la página web Crear una cuenta (credencial FSA ID) en <a href="https://studentaid.gov/fsa-id/create-account/launch">https://studentaid.gov/fsa-id/create-account/launch</a>.</p> <p><b>B.</b> Haga clic en "Comience aquí".</p> <p><b>C.</b> Introduzca su nombre exactamente como aparece en su tarjeta de Seguro Social, la fecha de nacimiento (mm/dd/aaaa) y el número de Seguro Social. Si su nombre es demasiado largo y no cabe el nombre completo en la casilla, escriba la mayor parte posible.</p>
<b>SEGUNDO PASO</b> Información de la cuenta	<p><b>A.</b> Cree un nombre de usuario de 6 a 30 caracteres de largo, utilice cualquier combinación de números y letras mayúsculas o minúsculas. Nombre de usuario del estudiante: _____ Nombre de usuario de los padres: _____</p> <p><b>B.</b> Ingrese y confirme su dirección de correo electrónico. Se recomienda utilizar una dirección de correo electrónico que no sea de la escuela, ya que deberá acceder a su cuenta de FSA después de graduarse de la escuela secundaria. Dirección de correo electrónico del estudiante: _____ Dirección de correo electrónico de los padres: _____</p> <p><b>C.</b> Cree y confirme una contraseña de 8 a 30 caracteres de largo. La contraseña distingue entre mayúsculas y minúsculas y debe incluir una combinación de números, letras mayúsculas y letras minúsculas. No utilice identificadores personales (por ejemplo, fecha de nacimiento, nombre). Contraseña de estudiante: _____ Contraseña de los padres: _____</p>
<b>TERCER PASO</b> Información de contacto	<p><b>A.</b> Ingrese su dirección postal permanente. Si no tiene una, puede utilizar la dirección de su escuela secundaria.</p> <p><b>B.</b> Introduzca y confirme su número de teléfono móvil.</p> <p><b>C.</b> Es muy recomendable marcar la casilla que permite recuperar la cuenta a través del teléfono móvil de forma rápida y sencilla.</p>
<b>CUARTO PASO</b> Preferencias de comunicación	<p><b>A.</b> Seleccione si desea recibir mensajes del Departamento de Educación de EE. UU. por correo electrónico (recomendado) o por correo postal.</p> <p><b>B.</b> Seleccione su idioma preferido (inglés o español).</p>
<b>QUINTO PASO</b> Preguntas de seguridad	<p><b>A.</b> Seleccione la pregunta de seguridad 1: _____ Respuesta: _____</p> <p><b>B.</b> Seleccione la pregunta de seguridad 2: _____ Respuesta: _____</p> <p><b>C.</b> Seleccione la pregunta de seguridad 3: _____ Respuesta: _____</p> <p><b>D.</b> Seleccione la pregunta de seguridad 4: _____ Respuesta: _____</p>
<b>SEXTO PASO</b> Confirmación y verificación	<p><b>A.</b> Revise su información para verificar su precisión y realice las modificaciones necesarias.</p> <p><b>B.</b> Revise los términos y condiciones de la FSA y acéptelos marcando la casilla.</p>
<b>SÉPTIMO PASO</b> Recuperación de la cuenta	<p><b>A.</b> Seleccione para verificar su número de teléfono móvil o su dirección de correo electrónico recuperando el código seguro de seis dígitos que se le envió e introduciéndolo en la casilla correspondiente. Dos de estos tres métodos de verificación son obligatorios, y debe verificar los dos métodos elegidos. Código de reserva del estudiante: _____ Código de seguridad de los padres: _____</p>

Puede comenzar a utilizar su ID de FSA inmediatamente para actividades como firma electrónica de la FAFSA; sin embargo, algunas de las actividades estarán limitadas hasta que la Administración del Seguro Social (SSA, por sus siglas en inglés) verifique su información (de 1 a 3 días hábiles). Guarde su nombre de usuario, su contraseña y su código de seguridad de la ID de FSA en un lugar seguro y no comparta esta información con nadie.

<sup>1</sup> Padres, si están indocumentados o no tienen un número de Seguro Social, vayan a <https://studentaid.gov/apply-for-aid/fafsa/filling-out> a fin de encontrar métodos alternativos para firmar la FAFSA.

<sup>2</sup> Las direcciones de correo electrónico y los números de teléfono móvil del estudiante y de los padres deben ser diferentes.



**¿PREGUNTAS ACERCA DE LA FAFSA?**

Llame al Centro de Información de la Ayuda Federal para Estudiantes (FSA) al 800-4-FED-AID (800-433-3243).

Vaya a <https://studentaid.gov/h/apply-for-aid/fafsa>

Al completar la FAFSA en línea, los siguientes recursos se encuentran disponibles:

- ➔ Las secciones “Necesito ayuda” y “Ayuda y sugerencias” proporcionan más información.
- ➔ La sección “Contáctenos” tiene opciones de conversación en vivo, correo electrónico y teléfono.

Comuníquese con las oficinas de ayuda financiera de los centros universitarios.

Averigüe si hay un evento para completar la FAFSA en su área; consulte con el consejero de su escuela secundaria o con la oficina de ayuda financiera de un centro universitario local.

**Ayuda financiera federal**

El Departamento de Educación de EE. UU. define la ayuda federal a los estudiantes como “la ayuda del Gobierno en forma de subvenciones, préstamos o programas de trabajo y estudio para ayudar a los estudiantes en sus estudios universitarios o profesionales”. Tenga en cuenta que la carga lectiva (tiempo completo, medio tiempo, menos de medio tiempo) puede afectar a la cantidad de ayuda financiera que puede recibir. Si tiene preguntas, póngase en contacto con la oficina de ayuda financiera de su centro universitario.

Debe completar la FAFSA para solicitar esta ayuda.

**BECAS (NO SE TIENEN QUE REEMBOLSAR)**

Programa	Requisitos de aptitud	Concesión anual	Más información
<b>Beca Federal Pell</b>	<ul style="list-style-type: none"> <li>• Ser estudiante de pregrado inscrito con una dedicación de al menos medio tiempo en un centro universitario que reúna los requisitos</li> <li>• Ciudadano estadounidense o extranjero con derecho a participar</li> <li>• Demostrar que tiene necesidad financiera</li> </ul>	La concesión máxima para 2023-2024 es de \$7,395	Los montos de concesión dependen del COA, el SAI, la inscripción a tiempo parcial o completo, y la Elegibilidad para toda la vida utilizada (LEU). La aptitud para toda la vida se limita al equivalente de seis años de fondos a tiempo completo o al 600 %
<b>Federal Supplemental Educational Opportunity Grant (FSEOG)</b>	<ul style="list-style-type: none"> <li>• Ser estudiante de pregrado inscrito con una dedicación de al menos medio tiempo en un centro universitario que reúna los requisitos</li> <li>• Ciudadano estadounidense o extranjero con derecho a participar</li> <li>• Demostrar que tiene necesidad financiera excepcional</li> <li>• Beneficiarios de una Beca Federal Pell</li> </ul>	Entre \$100 y \$4,000	El monto de concesión depende de los fondos que el centro universitario tiene para otorgar y de la inscripción parcial o a tiempo completo  Los centros universitarios conceden fondos por orden de llegada y los fondos pueden agotarse
<b>Subvención por servicios en Irak y Afganistán</b>	<ul style="list-style-type: none"> <li>• Estudiantes de pregrado cuyo padre o tutor haya sido miembro de las Fuerzas Armadas de los Estados Unidos y haya muerto en servicio durante su servicio activo a partir del 11 de septiembre de 2001</li> <li>• Menor de 24 años o matriculado en un centro universitario que reúna los requisitos necesarios, al menos a tiempo parcial, en el momento del fallecimiento del padre o tutor</li> <li>• Ciudadano estadounidense o extranjero con derecho a participar</li> <li>• No califica para una Beca Federal Pell solo a causa de una menor necesidad financiera de la que se requiere para recibir fondos Pell</li> </ul>	La concesión máxima para 2023-2024 es de \$6,973.49, pero no puede superar el costo de asistencia	Pago ajustado para estudio con una dedicación menor a tiempo completo  El monto total no puede exceder el equivalente a seis años de fondos de beca por servicio en Irak o Afganistán
<b>Beca TEACH</b>	<ul style="list-style-type: none"> <li>• Estudiante de pregrado/graduado/de posgrado inscrito en un centro universitario que reúna los requisitos necesarios en un programa en el que pueda optar a la beca TEACH</li> <li>• Ciudadano estadounidense o extranjero con derecho a participar</li> <li>• Cumpla con ciertos requisitos de rendimiento académico (hable con la oficina de ayuda financiera de su centro universitario para obtener información específica)</li> <li>• Reciba asesoramiento sobre la Beca TEACH</li> <li>• Firme el Acuerdo de la Beca TEACH de prestación de servicios o de pago</li> </ul>	La concesión máxima para 2023-2024 es de \$3,772	Debe ejercer la docencia en un campo de alta necesidad, con estudiantes de bajos ingresos durante cuatro años. Si no se cumple con la obligación de servicios, la beca TEACH se convierte en un préstamo directo sin subsidio, el cual debe reembolsarse con intereses en forma retroactiva

**PROGRAMA DE TRABAJO Y ESTUDIO (EL DINERO GANADO MIENTRAS SE ASISTE A UN CENTRO UNIVERSITARIO; NO DEBE REEMBOLSARLO)**

Programa	Requisitos de aptitud	Concesión anual	Más información
<b>Código Programas de trabajo y estudio</b>	<ul style="list-style-type: none"> <li>• Ser estudiante de pregrado, grado o profesional, inscrito con una dedicación de al menos medio tiempo en un centro universitario que reúna los requisitos</li> <li>• Ser ciudadano estadounidense o extranjero con derecho a participar</li> <li>• Demostrar que tiene necesidad financiera</li> </ul>	<ul style="list-style-type: none"> <li>• Según la necesidad financiera y la cantidad que el centro universitario disponga para asignar</li> <li>• Comuníquese con la oficina de ayuda financiera</li> </ul>	Los fondos son limitados; tendrán prioridad quienes presenten la solicitud primero. El programa proporciona empleo a tiempo parcial y paga una tarifa por hora de al menos el salario mínimo federal actual. Su centro universitario también puede ofrecer su propio programa de trabajo y estudio. Su centro universitario debe pagarle directamente, a menos que solicite lo contrario y deba pagarle al menos una vez al mes

**PROGRAMAS DE PRÉSTAMOS (DINERO EN PRÉSTAMO QUE DEBE DEVOLVER CON INTERESES)**

Para recibir préstamos federales para estudiantes, primero debe completar la FAFSA. También se le pedirá que firme un pagaré maestro (MPN), que explica los términos y condiciones de sus préstamos. Contacte al centro universitario al que concurrirá para obtener información acerca de la firma del MPN. El reembolso del préstamo comienza 180 días después de que deja el centro universitario o reduce la inscripción a menos de la dedicación parcial.

Programa	Requisitos de aptitud	Concesión anual	Información sobre reembolsos	Más información
<b>Préstamo directo subsidiado</b>	<ul style="list-style-type: none"> <li>• Ser estudiante de pregrado inscrito con una dedicación de al menos medio tiempo en un centro universitario que reúna los requisitos</li> <li>• Ser ciudadano estadounidense o extranjero con derecho a participar</li> <li>• Demostrar que tiene necesidad financiera</li> </ul>	Consulte la tabla <i>Montos límite federales de préstamos directos</i> en la siguiente página	<ul style="list-style-type: none"> <li>• El reembolso comienza seis meses después de graduarse, retirarse del centro universitario o reducir la inscripción a menos de medio tiempo de dedicación</li> <li>• El plazo máximo para el reembolso depende del saldo total del capital, pero podría extenderse de 10 a 25 años</li> <li>• Para los préstamos subsidiados directos que se desembolsaron por primera vez a partir del 1 de julio de 2023 y antes del 1 de julio de 2024, la tasa de interés es de un 5,50 % fijo</li> </ul>	<p>Estos préstamos se otorgan con base en la necesidad financiera. Al prestatario no se le cobran intereses mientras se encuentre matriculado o durante los aplazamientos autorizados. El gobierno federal paga (subsidia) el interés durante estos periodos. El centro universitario calculará su necesidad para recibir el préstamo directo con subsidio</p> <p>Hay una tarifa de préstamo del 1.057 % para los préstamos desembolsados a partir del 1 de octubre de 2020 y antes del 1 de octubre de 2024</p>
<b>Préstamo directo no subsidiado</b>	<ul style="list-style-type: none"> <li>• Ser estudiante de pregrado o de posgrado, inscrito con una dedicación de al menos medio tiempo en un centro universitario que reúna los requisitos</li> <li>• Ser ciudadano estadounidense o extranjero con derecho a participar</li> </ul>	Consulte la tabla <i>Montos límite federales de préstamos directos</i> en la siguiente página	<ul style="list-style-type: none"> <li>• El reembolso comienza seis meses después de graduarse, retirarse del centro universitario o reducir la inscripción a menos de medio tiempo de dedicación</li> <li>• El plazo máximo para el reembolso depende del saldo total del capital, pero podría extenderse de 10 a 25 años</li> <li>• Para los préstamos no subsidiados desembolsados por primera vez a partir del 1 de julio de 2023 y antes del 1 de julio de 2024, la tasa de interés es de un 5,50 % fijo para prestatarios de pregrado y de un 7,05 % fijo para prestatarios de posgrado o profesionales</li> </ul>	<p>No es necesario que muestre la necesidad financiera de recibir un Préstamo directo sin subsidio. Usted es responsable por los intereses que se devenguen periódicamente desde el momento en que el préstamo se desembolsa hasta que se paga por completo. Usted puede pagar el interés a medida que se devengue o puede dejar que el interés “se capitalice”, lo que quiere decir que el interés se sumará al importe del capital del préstamo. Los intereses capitalizados incrementan el monto que debe devolver. El centro universitario determinará su elegibilidad para un préstamo sin subsidio, incluido el monto del préstamo para el cual usted es elegible</p> <p>Hay una tarifa de préstamo del 1.057 % para los préstamos desembolsados a partir del 1 de octubre de 2020 y antes del 1 de octubre de 2024</p>
<b>Préstamo directo PLUS</b>	<ul style="list-style-type: none"> <li>• Ser padre biológico o adoptivo de un estudiante dependiente de pregrado inscrito en un programa de al menos medio tiempo en un centro universitario participante</li> <li>• Ser estudiante de posgrado o profesional, inscrito con una dedicación de al menos medio tiempo en un centro universitario que reúna los requisitos</li> <li>• Ser ciudadano estadounidense o extranjero con derecho a participar</li> <li>• No tener un historial crediticio desfavorable</li> </ul>	Cubre hasta el costo de asistencia, menos cualquier ayuda financiera a la que pueda acceder	<ul style="list-style-type: none"> <li>• El periodo de reembolso empieza después del último desembolso del Préstamo directo PLUS; sin embargo, el prestatario puede tener derecho a un aplazamiento del primer pago por seis meses después de que el estudiante haya dejado de estar inscrito con una dedicación de al menos medio tiempo</li> <li>• El plazo máximo para el reembolso depende del saldo total del capital, pero podría extenderse de 10 a 25 años</li> <li>• Para los préstamos PLUS directos que se desembolsaron por primera vez a partir del 1 de julio de 2023 y antes del 1 de julio de 2024, la tasa de interés es de un 8,05 % fijo</li> </ul>	<p>Los solicitantes tendrán que resultar aprobados en una comprobación de crédito para tener derecho a un préstamo directo PLUS. Si no resultan aprobados, es posible que aún así reciban un préstamo si pueden demostrar que existen circunstancias extremas o si consiguen un codeudor solvente. Un préstamo directo PLUS es un préstamo sin subsidio y el prestatario es responsable por todos los intereses que se acumulen en el préstamo</p> <p>Hay una tarifa de préstamo del 4,228 % para los préstamos desembolsados a partir del 1 de octubre de 2020 y antes del 1 de octubre de 2024</p>



**PARA OBTENER INFORMACIÓN SOBRE LOS PROGRAMAS ESTATALES DE AYUDA FINANCIERA, INCLUIDOS LOS FONDOS DISPONIBLES PARA QUIENES NO REÚNEN LOS REQUISITOS PARA PRESENTAR LA FAFSA, VISITE [www.nasfaa.org/state\\_financial\\_aid\\_programs](http://www.nasfaa.org/state_financial_aid_programs).**

**MONTOS LÍMITE DEL PRÉSTAMO FEDERAL DIRECTO**

Año	Estudiantes de pregrado dependientes (excepto estudiantes cuyos padres no pueden obtener préstamos directos PLUS)	Estudiantes de pregrado independientes (y dependientes cuyos padres no pueden obtener préstamos directos PLUS)	Estudiantes de posgrado o profesionales
Primer año	\$5,500	\$9,500	\$20,500 (solo préstamos directos sin subsidio)
	No más de \$3,500 en préstamos directos con subsidio		
Segundo año	\$6,500	\$10,500	
	No más de \$4,500 en préstamos directos con subsidio		
Tercer año en adelante (por año)	\$7,500	\$12,500	
	No más de \$5,500 en préstamos directos con subsidio		
Monto total que puede tomar en préstamo	\$31,000	\$57,500	
	No más de \$23,000 en préstamos directos con subsidio		\$138,500 <sup>1</sup> para estudiantes de posgrado o profesionales; no más de \$65,500 en préstamos directos con subsidio. El límite total para estudiantes de posgrado incluye todos los préstamos federales recibidos por estudios de posgrado

<sup>1</sup> Los estudiantes posgraduados y profesionales inscritos en ciertos programas profesionales de salud aprobados pueden pedir Préstamos directos sin subsidio que excedan este monto. Consulte a la oficina de ayuda financiera de su centro universitario para obtener más información.



**Becas**

Las becas son una forma de ayuda gratuita, es decir, dinero que no tiene que reembolsar. Querrá invertir su tiempo en realizar su propia búsqueda de becas para encontrar este dinero gratis. Cada año se conceden numerosas becas. Algunas becas se otorgan por rendimiento académico o deportivo, pero miles de otras se otorgan por un abanico de criterios, entre ellos:

- La escuela secundaria a la que asistió
- La comunidad en la que creció
- El servicio comunitario que usted haya prestado
- El programa de estudios que piensa seguir
- La necesidad financiera que demuestre
- Pasatiempos, habilidades o intereses especiales

En pocas palabras, hay numerosas becas que se otorgan cada año y que no tienen nada que ver con su desempeño académico o deportivo. Sin embargo, los patrocinadores de becas no van a buscarlo a usted. Depende de usted hacer todo lo posible para acceder a estas oportunidades.

**PATROCINADORES DE BECAS**

Asegúrese de investigar las oportunidades de becas que ofrezca el centro universitario que le interese. La oficina de ayuda financiera o el sitio web del centro universitario deben tener una lista de becas disponibles para el centro universitario.

Busque otras fuentes de ayuda: grupos religiosos y cívicos, organizaciones comunitarias, empleadores y otras corporaciones, fundaciones e incluso algunos individuos.

**BÚSQUEDAS DE BECAS**

Para aprovechar al máximo sus posibilidades de recibir fondos de becas, debe desarrollar un plan de búsqueda y solicitud de becas. Un buen lugar para empezar a buscar becas es Internet.

Hay varios sitios de búsquedas de becas en Internet. Es posible que tenga que ingresar cierta información personal para que el buscador de becas pueda ser efectivo, pero ¡tenga cuidado! No todos los sitios de búsqueda de becas son legítimos. Esta es una lista legítima de sitios de búsqueda de becas:

- FastWeb: [www.fastweb.com](http://www.fastweb.com)
- College Board: <https://bigfuture.collegeboard.org>
- Going Merry: [www.goingmerry.com](http://www.goingmerry.com)
- Cappex: [www.cappex.com/scholarships](http://www.cappex.com/scholarships)
- Bold.org: <https://bold.org>
- Unigo: [www.unigo.com](http://www.unigo.com)
- Oficina de Trabajo de EE. UU.: [www.careerinfonet.org/scholarshipsearch](http://www.careerinfonet.org/scholarshipsearch)

## SOLICITUD DE BECAS

Por lo general, los solicitantes de becas que tienen éxito no solicitan solo una beca. Solicitan varias y usted debería hacer lo mismo. Muchas becas requieren que llene una solicitud formal de beca. También pueden pedir información adicional, como la siguiente:

- Un ensayo o una carta de presentación
- Cartas de recomendación
- Ejemplos de trabajos en un área de estudios específica
- Calificaciones obtenidas en los exámenes SAT/ACT
- Copias del expediente académico
- Entrevistas por teléfono o en persona

Siga las instrucciones, presente solicitudes completas y sin errores, y dé toda la información que se le pida. Por último, agradezca a todo aquel que lo ayudó en su búsqueda, incluso al patrocinador.

## RECIBIR UNA BECA

La mayoría de las becas se le paga al centro universitario en su nombre. Incluso es posible que algunas se les paguen de manera compartida a usted y al centro universitario. En tal caso, se le pedirá que endose el cheque. De manera opcional, algunos patrocinadores de becas pueden enviar el financiamiento de la beca directamente a usted. Si recibe un cheque por su beca, avise de inmediato a la oficina de ayuda financiera de su centro universitario.

La mayoría de las becas que pagan la matrícula y los aranceles no están sujetas a impuestos. Sin embargo, es posible que una parte o el total de los fondos de la beca pueda ser considerado como ingreso y quedar sujeto a impuestos. Asegúrese de buscar asesoramiento para determinar si tiene que declarar los fondos de la beca en su formulario fiscal.

## DESPLAZAMIENTO DE LA CONCESIÓN

Las regulaciones federales (para el año académico 2022-2023) requieren que el centro universitario reduzca el paquete de ayuda financiera cuando la ayuda total de todas las fuentes exceda el costo de asistencia del centro universitario por más de \$300. Ciertas ayudas, como la Beca Pell, no se reducen. Es más probable que una beca externa afecte la ayuda de la institución educativa, como la beca FSEOG, el Programa Federal de Trabajo y Estudio, y los fondos de ayuda financiera propios del centro universitario. Esto se llama desplazamiento de la concesión (award displacement). Usted debe informar sobre cualquier beca externa a la oficina de ayuda financiera de la escuela. Si no lo hace y esto genera un sobrepago, se le puede exigir devolver al centro universitario o al gobierno la totalidad o parte del paquete de ayuda financiera basada en la necesidad. Hable con la oficina de ayuda financiera si tiene alguna pregunta sobre cómo una beca puede afectar su paquete de ayuda financiera.

## Estafas en las becas

Conseguir el dinero para pagar la educación universitaria puede causar mucho estrés en una familia. Algunas empresas deshonestas se aprovechan del estrés que puede causar la búsqueda de ayuda financiera. Esté atento a las siguientes señales de alerta relativas a las estafas en base a las becas.

### SEÑALES DE ALERTA

1. **“Se le garantiza que ganará la beca o se le devolverá el dinero”.** Ningún servicio le puede garantizar que le conseguirá una subvención o una beca. Revise la política de reembolso de ese servicio por escrito antes de pagar un arancel. Generalmente, los servicios de búsqueda de becas fraudulentos les piden a los solicitantes que muestren las cartas de rechazo de cada uno de los patrocinadores que figuran en las listas que ellos proveen, para pedir un reembolso de cualquier arancel que se haya pagado. Si un patrocinador ya no existe, si en realidad no brinda becas o si tiene una fecha límite para solicitud permanente, estas cartas de rechazo son casi imposibles de obtener.
2. **“Actúe rápido o se lo perderá”.** Una operación fraudulenta puede presionar al solicitante diciendo que las concesiones se otorgan por orden de llegada. Algunos programas de becas dan preferencia a las solicitudes que primero demuestren reunir los requisitos. Sin embargo, si le dicen (especialmente por teléfono) que tiene que responder rápidamente pero que no sabrá los resultados sino hasta dentro de varios meses, puede ser una señal de que hay un problema.
3. **“Haremos todo el trabajo por usted”.** Desafortunadamente, nadie más puede llenar los formularios de información personal, redactar los ensayos y dar las referencias que muchas becas exigen.
4. **“La beca tendrá un cargo”.** Algunos patrocinadores de becas legítimos cobran aranceles para costear los gastos de procesamiento. Pero antes de enviar dinero para solicitar o aceptar una beca, investigue al patrocinador, especialmente si la solicitud de dinero se hace por teléfono. Si usted gana una beca, por lo general recibirá una notificación oficial por correo o por correo electrónico, no por teléfono. El dinero “gratuito” no le debe costar nada.
5. **“Nuestro programa de becas está avalado”.** Tenga cuidado de los respaldos. Las operaciones fraudulentas afirman tener el aval de grupos con nombres similares a los de conocidas organizaciones privadas y gubernamentales. La Better Business Bureau (Oficina de Buenas Prácticas Comerciales) y las entidades gubernamentales no respaldan esos negocios.

6. **“Usted no puede obtener esta oportunidad en ningún otro lugar”.** Los directorios de becas están disponibles de forma gratuita en la biblioteca pública, la oficina de consejería de la escuela secundaria, la oficina de ayuda financiera universitaria y en línea.
7. **“Es un 'finalista' o lo ha seleccionado una 'fundación nacional' (para recibir una beca que nunca solicitó)”.** La mayoría de los programas de becas legítimos nunca buscan solicitantes particulares y, por lo general, se contactan con usted en respuesta a una petición. Además, las operaciones fraudulentas relacionadas con las becas usan nombres que parecen oficiales y que contienen palabras tales como federal, nacional, administración, división, federación y fundación. Si usted cree que existe la posibilidad real de que haya sido seleccionado para recibir una beca, averigüe si el patrocinador o el programa son legítimos antes de enviar dinero.
8. **“Necesitamos su número de tarjeta de crédito o de cuenta corriente por adelantado”.** Nunca dé su número de tarjeta de crédito o su número de cuenta corriente al representante de una organización a la que usted no conoce, a través del teléfono. Un servicio legítimo de becas basadas en una necesidad financiera no le pedirá el número de su cuenta corriente bancaria. Primero consiga información por escrito. Una operación deshonestas no necesita su firma en un cheque. La intención es crear situaciones que le permitan al servicio retirar la totalidad del dinero de las cuentas de las víctimas, a través de retiros sin autorización.

Encontrará más información sobre becas, incluidas las estafas, en <https://finaid.org>.

## Cómo evitar estafas

La Federal Trade Commission (Comisión Federal de Comercio) y College Parents of America (CPA) se asociaron para ofrecer asesoramiento sobre cómo reconocer becas y prácticas de ayuda financiera engañosas. La CPA es un recurso, un asesor y un defensor que trabaja en representación de millones de padres de estudiantes universitarios actuales y futuros en todo Estados Unidos. Para obtener más información sobre la CPA, llame sin costo al 888-761-6702 o visite el sitio de CPA en <https://collegeparents.org>. Visite también <https://studentaid.gov/resources/scams> para obtener información adicional.

**¡CADA AÑO QUEDAN \$100 MILLONES PARA BECAS SIN RECLAMAR! PRESENTE SU SOLICITUD PRONTO Y CON FRECUENCIA.**



# HOJA DE TRABAJO: RASTREADOR DE SOLICITUDES DE BECAS

Utilice este rastreador de solicitudes de becas para mantenerse organizado y enviar sus solicitudes a tiempo. A medida que complete cada paso, marque o llene la casilla correspondiente. Tenga en cuenta que no todas las solicitudes requerirán todos los pasos. Tenga cuidado con las estafas relacionadas con las becas, como las solicitudes del número de Seguro Social, el número de la tarjeta de crédito o de la cuenta corriente, o pagos para solicitarlas. Para obtener más información, visite <https://finaid.org/scholarships/scams>.

NOMBRE DE LA BECA	URL O INFORMACIÓN DE CONTACTO	CRITERIOS	FECHA LÍMITE	CANTIDAD	ELEMENTOS NECESARIOS PARA LA PRESENTACIÓN					FECHA ENVIADO	GANADOR ANUNCIADO	CONCESIÓN RECIBIDA
					CARTAS DE RECOMENDACIÓN	ENSAYOS	EXPEDIENTE ACADÉMICO	REGISTROS FINANCIEROS	OTROS			

Encontrará una versión de esta hoja de ejercicios que puede descargar, completar y guardar en su dispositivo o imprimirla en [www.ecmc.org/opportunities](http://www.ecmc.org/opportunities).



## CSS Profile®

Además de la FAFSA, el CSS Profile es una solicitud que algunos centros universitarios y programas de becas requieren que los estudiantes completen a fin de calificar para recibir la ayuda financiera institucional. La solicitud se abre el 1 de octubre. No tiene costo para los estudiantes nacionales de pregrado cuyos ingresos brutos ajustados familiares sean inferiores a \$100,000, los que cumplan con los requisitos para la exención de aranceles del SAT o los que sean huérfanos o estén bajo la tutela del tribunal y tengan menos de 24 años. Para los demás estudiantes, el arancel es de \$25 por la solicitud inicial y de \$16 por cada informe adicional. Para ver una lista de los centros universitarios participantes y solicitarla, visite <https://cssprofile.collegeboard.org>.

## Sus derechos y responsabilidades respecto a la ayuda financiera

### SUS DERECHOS

Usted tiene derecho a recibir la siguiente información de su centro universitario:

- La clase de ayuda financiera disponible, incluida la información sobre los programas federales, estatales y universitarios.
- Cuáles son los plazos para solicitar cada tipo de ayuda.
- Los costos de asistencia y las políticas de reembolso, si usted se retira.
- Cuáles son los criterios utilizados para seleccionar a los beneficiarios de la ayuda.

- La forma en que se determina su necesidad financiera, incluida la forma en que se calculan los gastos estudiantiles en su presupuesto.
- Los recursos que se consideran al determinar su necesidad, tales como el aporte de sus padres, sus activos, beneficios u otra ayuda financiera.
- Qué parte de sus necesidades económicas se han satisfecho.
- Los recursos de ayuda que conforman su paquete de ayuda financiera.
- Qué parte de la ayuda es un préstamo y debe reembolsarse y qué parte es una ayuda gratuita.
- La tasa de interés sobre su préstamo estudiantil, la cantidad total de dinero que tiene que reembolsar, los procedimientos para devolver el préstamo, el tiempo que tiene para devolverlo y la fecha en que tendrá que empezar a devolverlo.
- Cuáles son los procedimientos para apelar una decisión de ayuda financiera si usted piensa que lo han tratado injustamente o si su paquete de ayuda no es adecuado.
- La manera en que el centro universitario determina si usted está progresando académicamente de forma satisfactoria y lo que pasará si no es así.

### SUS RESPONSABILIDADES

Usted tiene las siguientes responsabilidades:

- Examinar y considerar toda la información sobre un programa universitario antes de inscribirse.

- Llenar atentamente su solicitud para obtener ayuda financiera estudiantil y enviarla a tiempo al lugar indicado (los errores pueden demorar la obtención de ayuda; proporcionar información incorrecta de manera intencional es una violación a la ley, que está sujeta a sanciones en virtud del Código Penal de los (EE. UU.).
- Devolver toda documentación adicional, verificación, correcciones o nueva información que le pidan los administradores de la ayuda financiera o las entidades en las que usted ha presentado su solicitud.
- Leer y comprender todos los formularios que le pidan firmar. Guarde copias de todo y acepte la responsabilidad por todos los acuerdos que firme.
- Informar todas las becas externas otorgadas a la oficina de ayuda financiera de su centro universitario.
- Notificar al prestamista cualquier cambio que sufra su nombre, dirección o estado en la universidad.
- Conocer y cumplir las políticas y los procedimientos de reembolso de su centro universitario.
- Realizar satisfactoriamente el trabajo asignado a través del programa federal de trabajo y estudio.
- Conocer y cumplir los plazos para volver a solicitar ayuda para el siguiente curso académico.



## SI NECESITA PEDIR DINERO PRESTADO PARA IR AL CENTRO UNIVERSITARIO

No solicite dinero que no necesita. Simplemente por ser elegible para tomar una cierta cantidad en préstamo, no lo haga automáticamente. Si puede ajustarse con menos, tome menos.

Piense en cuánto ganará en función de cuánto tomará en préstamo. Los préstamos se suman durante su carrera en el centro universitario. Piense si su trabajo después de la graduación pagará lo suficiente como para realizar los pagos por el monto que toma en préstamo. Visite el Manual de perspectivas laborales en [www.bls.gov/ooh](http://www.bls.gov/ooh) para estimar su salario inicial.

Si necesita pedir préstamos, pida primero uno subsidiado. No se le cobrarán intereses mientras esté matriculado en el centro universitario al menos a media jornada (más de cinco créditos) o durante el aplazamiento (período en el que tiene derecho a que se aplacen los pagos).

Si usted cuenta con otros ingresos y solicita préstamos sin subsidio, trate de efectuar los pagos de intereses mientras permanece en el centro universitario. O, simplemente, pida menos. Esto reducirá significativamente la cantidad de dinero que deberá reembolsar al graduarse.

¿Necesita ayuda para elaborar un presupuesto personal y determinar cuánto ahorrar o gastar en el centro universitario por mes? Use esta hoja de cálculo de presupuesto personal para organizarse: [www.ecmc.org/students/documents/fab-budgeting-flyer.pdf](http://www.ecmc.org/students/documents/fab-budgeting-flyer.pdf).



# La decisión final

Llegaron las cartas de oferta de ayuda financiera. Ahora es el momento de considerar detenidamente sus opciones y seleccionar los tipos de ayuda y de centro universitario que sean mejores para usted. Esta sección lo ayudará a elegir el centro universitario apropiado para usted, lo guiará hasta los pasos finales para recibir su ayuda financiera y lo ayudará a prepararse financieramente para el centro universitario.

## Entender su carta de oferta de ayuda financiera

Una vez que su inscripción haya sido aceptada en un centro universitario y que usted haya solicitado ayuda financiera llenando la Solicitud Gratuita de Ayuda Federal para Estudiantes (FAFSA) y cualquier otro formulario de ayuda financiera que requiera el centro universitario, usted y su familia recibirán una carta de oferta de ayuda financiera. Esta comunicación detallará el costo estimado de asistencia junto con la cantidad de ayuda financiera que el centro universitario le ofrece para el próximo año académico. Usted podría recibir la carta de oferta junto con el aviso de aceptación. Algunos centros universitarios publican las cartas de oferta en Internet. Consulte con los centros universitarios para saber cómo distribuyen las cartas de oferta.

### LEA LA LETRA PEQUEÑA

- Lea su carta de oferta detenidamente para asegurarse de entender todos los términos y condiciones con el fin de poder decidir si quiere aceptar parte o el total de la ayuda que le ofrecen. Busque las instrucciones para los próximos pasos a dar. Podría tener que llenar más papeles (por ejemplo, solicitudes de préstamos).
- Determine si hay subvenciones o becas disponibles para más de un año. Si las hay, ¿cuáles son las condiciones que le caben?
- Al comparar las concesiones de ayuda financiera, considere los gastos de bolsillo definitivos. Una concesión que contenga préstamos puede requerir gastos de bolsillo finales más altos que los de una concesión equivalente que contenga subvenciones en su mayor parte.

### INFORME AL CENTRO UNIVERSITARIO SOBRE CUALQUIER SITUACIÓN ESPECIAL

¿Ha cambiado su situación familiar desde que presentó la FAFSA? ¿Alguno de sus padres se ha enfermado o quedado sin empleo? ¿Le han otorgado becas externas adicionales? Usted tiene que informar al centro universitario cualquier cambio que se produzca. Debe informar hasta los cambios de nombre y dirección. Cualquiera de estos cambios puede afectar su concesión.

### ¿QUÉ PASA SI NO ES SUFICIENTE?

Si después de leer la carta de oferta, usted cree que la oferta y los ahorros de su familia no son suficientes para cubrir todos los gastos, ¡no se asuste! Hay otras opciones para conseguir el dinero que necesita para asistir al centro universitario que usted haya elegido.

- Investigue otras fuentes de becas externas. Tal vez no sea muy tarde para solicitar el ingreso.
- Considere cualquier beneficio posible que puedan brindarle los lugares donde trabajan sus padres. Vea más allá de matrículas y becas, como programas para reducir el costo de las computadoras, de seguros o de viajes.
- Averigüe si su centro universitario ofrece un plan de pagos que permita extender los gastos de la matrícula a lo largo del año.
- Asegúrese de que la oficina de ayuda financiera esté al tanto de cualquier situación especial que afecte su capacidad de pagar por la educación.
- Considere la posibilidad de asistir a otro centro universitario. El objetivo de su educación es prepararse para una carrera profesional. Un centro universitario que no tenga todos los elementos de su lista de deseos, pero que se ajuste a su presupuesto sigue siendo un centro universitario digno de tener en cuenta. Es importante que saque el máximo partido a su dinero para prepararse para el futuro.

### CUMPLA CON LAS FECHAS LÍMITE

¡El reloj no se detiene! Una vez que elija el centro universitario, podría ser necesario informarle a este, por escrito, la cantidad de dinero de la concesión que piensa aceptar. Si usted no responde para la fecha indicada, su concesión podría estar en peligro.

**LA PÉRDIDA DE EMPLEO O DE INGRESOS SON CIRCUNSTANCIAS ESPECIALES QUE DEBEN INFORMARSE AL DEPARTAMENTO DE AYUDA FINANCIERA DEL CENTRO UNIVERSITARIO.**

## Modelo de oferta de ayuda financiera

Costos en el año 2023-2024	
<b>Costo estimado de asistencia para la inscripción con dedicación a tiempo completo</b>	<b>\$28,000 por año</b>
Matrícula y aranceles	\$11,000
Alojamiento y comidas (residente del campus)	\$12,000
Libros y útiles	\$1,500
Transporte	\$1,500
Varios	\$2,000

Subvenciones y becas para pagar el centro universitario	
<b>Subvenciones y becas totales (ayuda "gratuita"; no exige su reembolso)</b>	<b>\$15,500 por año</b>
Subvenciones de su centro universitario	\$7,500
Beca Federal Pell	\$6,000
Subvenciones de su estado	\$1,000
Becas concedidas	\$1,000

Lo que pagará para el año 2023-2024	
Precio neto (costo de asistencia menos las subvenciones y becas totales)	\$12,500 por año

### OPCIONES PARA PAGAR PRECIO NETO

Opciones de trabajo	
Programa de trabajo y estudio (federal, estatal o institucional)	\$1,000 por año

Opciones de préstamos	
Préstamo directo subsidiado	\$3,500 por año
Préstamo directo no subsidiado	\$2,000 por año

Otras opciones de pago para el saldo adeudado restante	
<ul style="list-style-type: none"> <li>Índice de Ayuda Estudiantil (según el cálculo de la institución en base a la información aportada en la FAFSA o a su institución).</li> <li>Plan de pago ofrecido por la institución</li> <li>Préstamo directo PLUS</li> <li>Beneficios militares o del Servicio Nacional</li> <li>Préstamo educativo privado no federal</li> </ul>	\$6,000 por año

### TASA DE GRADUACIÓN

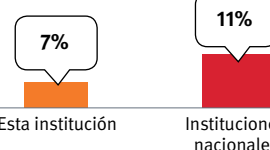
Porcentaje de los estudiantes a tiempo completo que se gradúan dentro de los seis años.

67%



### TASA DE INCUMPLIMIENTO DE PAGO DEL PRÉSTAMO

Porcentaje de prestatarios que entran a la fase de reembolso y no pagan su préstamo.



### PROMEDIO DE LOS PRÉSTAMOS

Por lo general, los estudiantes de Sample University piden un préstamo de \$20,000 en préstamos federales durante cuatro años. El pago del préstamo federal durante 10 años para este monto es de aproximadamente \$212 por mes. El monto de su préstamo puede ser diferente.

### PAGO DE SUS PRÉSTAMOS

Para obtener más información sobre el reembolso de los préstamos para estudiantes, visite <https://studentaid.gov/manage-loans/repayment>.

### PARA OBTENER MÁS INFORMACIÓN Y CONSULTAR SOBRE LOS SIGUIENTES PASOS:

Sample University (SU)  
 Oficina de ayuda financiera  
 123 Opportunities Street  
 Anytown, SU 12345  
 Teléfono: 555-123-4567  
 Email: [financialaid@sampleuniv.edu](mailto:financialaid@sampleuniv.edu)



#### EL COSTO DE ASISTENCIA

El precio de catálogo publicado por el centro universitario.

Ejemplo: \$28.000



#### AYUDA GRATUITA

Dinero gratuito (becas y subvenciones) que no hay que devolver.

Ejemplo: \$15,500



#### PRECIO NETO

Costo total (el precio real que pagará por su educación a lo largo del tiempo, esto incluye el costo neto, que pagará ahora, más los préstamos, que habrá que devolver más adelante).

Ejemplo: \$12,500

#### EL COSTO DE ASISTENCIA

El precio de catálogo publicado por el centro universitario.

Ejemplo: \$28.000



#### TODAS LAS AYUDAS

Dinero gratis (becas y subvenciones) que no hay que devolver y préstamos que sí hay que devolver.

Ejemplo: \$21,000



#### COSTOS NETOS

Costo inmediato (el precio que pagará ahora por su educación, los préstamos tendrán que devolverse más adelante, el costo neto puede pagarse con los ingresos de las contribuciones familiares y con los ingresos del programa de trabajo y estudio).

Ejemplo: \$7,000

# HOJA DE TRABAJO: TOME SU DECISIÓN



Use esta hoja de trabajo como una ayuda para analizar sus ofertas de ayuda financiera y elegir el centro universitario adecuado para usted. Una manera rápida de comparar las ofertas y determinar el precio neto (los costos totales) es restar todas las concesiones y las becas del costo de asistencia. Recuerde que los centros universitarios tienen diferentes maneras de ofrecer ayuda financiera y también diferentes costos de asistencia.<sup>1</sup>

		CENTRO UNIVERSITARIO (LLENAR)					
		Centro universitario de muestra					
EVALÚE	Ventajas	El programa mejor valorado, bajo costo de vida					
	Desventajas	Quizás necesite un automóvil, opciones limitadas de alojamiento					
EL COSTO DE ASISTENCIA <sup>2</sup>	Matrícula y aranceles	\$11,000					
	Alojamiento y comida	\$12,000					
	Libros y útiles	\$1,500					
	Transporte	\$1,500					
	Varios	\$2,000					
	<b>Costos totales del centro universitario (A)<sup>3</sup></b>	<b>\$28.000</b>					
SUBVENCIONES/BECAS/PROGRAMA DE TRABAJO Y ESTUDIO	Ayuda basada en la institución	\$7,500					
	Beca Federal Pell	\$6,000					
	Subvenciones estatales/de otro tipo	\$1,000					
	Federal Supplemental Educational Opportunity Grant (FSEOG)	-					
	Becas	\$1,000					
	<b>Ayuda total de la subvención/beca (B)</b>	<b>\$15,500</b>					
	<b>Su precio neto (costo total) (A - B)</b>	<b>\$12,500</b>					
PRÉSTAMOS		Ofrecido	Aceptar/ Rechazar \$	Ofrecido	Aceptar/ Rechazar \$	Ofrecido	Aceptar/ Rechazar \$
	Préstamo directo subsidiado	\$3,500	Aceptado	\$3,500			
	Préstamo directo no subsidiado	\$2,000	Aceptado	\$2,000			
	Préstamo directo PLUS	\$6,000	Rechazado				
	Préstamo privado	-		-			
	<b>Oferta total del préstamo (C)</b>			<b>\$5,500</b>			
RESUMEN	<b>Ayuda financiera total (B + C = D)</b>			<b>\$21,000</b>			
	<b>Su costo neto (costo inmediato) (A - D)<sup>4</sup></b>			<b>\$7,000</b>			

<sup>1</sup> No todos los centros universitarios participan de los programas de ayuda financiera que se mencionan arriba.

<sup>2</sup> Para conocer los presupuestos estimados promedio para estudiantes universitarios a tiempo completo, visite <https://research.collegeboard.org/media/pdf/trends-in-college-pricing-student-aid-2022.pdf>.

<sup>3</sup> Para conocer las definiciones de costos directos e indirectos, consulte la página 11.

<sup>4</sup> Los préstamos, que forman parte del precio neto o de los costos totales, deberán reembolsarse con posterioridad. El costo neto puede pagarse con aportaciones de la familia, sueldos e ingresos por programas de trabajo y estudio.

# Requisitos de educación secundaria de Virginia

## Créditos necesarios para graduarse

La mayoría de los estudiantes de Virginia obtienen un diploma estándar o uno avanzado. Los estudiantes deben obtener una combinación de unidades de créditos estándares y verificadas para recibir uno de los dos diplomas. Los estudiantes obtienen una unidad estándar de crédito por un curso al completar satisfactoriamente 140 horas-reloj de instrucción y al cumplir con los objetivos del curso. Se otorga una unidad verificada de crédito por un curso en el que el estudiante obtiene una unidad estándar de crédito y recibe una

calificación de aprobación en una prueba de los estándares de aprendizaje (SOL, por sus siglas en inglés) correspondiente o en otra prueba aprobada por el Virginia Board of Education (Consejo de Educación de Virginia).

Las tablas de esta página muestran los requisitos mínimos de graduación de escuela secundaria para los estudiantes del nivel secundario de Virginia. Para obtener más información sobre estos y otros tipos de diplomas de educación secundaria y requisitos de graduación de Virginia, visite [www.doe.virginia.gov/parents-students/for-students/graduation/diploma-options](http://www.doe.virginia.gov/parents-students/for-students/graduation/diploma-options).

### REQUISITOS DE CURSO PARA EL DIPLOMA ESTÁNDAR

Campo de estudio	Créditos estándar	Créditos verificados
Inglés	4	2
Matemáticas	3	1
Ciencias de laboratorio	3	1
Historia y ciencias sociales	3	1
Salud y educación física	2	
Idiomas extranjeros, bellas artes o educación profesional y técnica	2	
Economía y finanzas personales	1	
Asignaturas optativas	4	
<b>Créditos totales</b>	<b>22</b>	<b>5</b>

### REQUISITOS DE CURSO PARA EL DIPLOMA AVANZADO

Campo de estudio	Créditos estándar	Créditos verificados
Inglés	4	2
Matemáticas	4	1
Ciencias de laboratorio	4	1
Historia y ciencias sociales	4	1
Idioma extranjero	3	
Salud y educación física	2	
Idioma extranjero, bellas artes o educación profesional y técnica	1	
Economía y finanzas personales	1	
Asignaturas optativas	3	
<b>Créditos totales</b>	<b>26</b>	<b>5</b>

Los requisitos de graduación se obtuvieron del Departamento de Educación de Virginia en [www.doe.virginia.gov/parents-students/for-students/graduation/diploma-options](http://www.doe.virginia.gov/parents-students/for-students/graduation/diploma-options).

ESTA TABLA RESUME LOS REQUISITOS MÍNIMOS DE GRADUACIÓN DE VIRGINIA. SU DISTRITO UNIVERSITARIO PUEDE TENER DIFERENTES REQUISITOS DE GRADUACIÓN. ADEMÁS, EL CENTRO UNIVERSITARIO PUEDE EXIGIR O RECOMENDAR CURSOS ESPECÍFICOS DE EDUCACIÓN SECUNDARIA. INVESTIGAR LOS REQUISITOS DESDE EL PRINCIPIO LO AYUDARÁ A SEGUIR ADELANTE CON LA GRADUACIÓN DE LA ESCUELA SECUNDARIA Y CON LA ADMISIÓN AL CENTRO UNIVERSITARIO.

# Opciones de transferencia entre centros universitarios de Virginia

## Requisitos de los programas de estudio y de transferencia

En cualquier lugar que viva de Virginia, hay un centro universitario público de dos años cerca de usted. Hay dos tipos de centros universitarios públicos de dos años:

### Universidades comunitarias

Las 23 universidades comunitarias de Virginia ofrecen clases en 40 campus, así como en numerosos centros fuera de los campus universitarios. Consulte las páginas 34 a 37 para obtener una lista de estos centros universitarios y su información de contacto.

### “Junior college”

El Richard Bland College en South Prince George es el único centro universitario público de dos años de Virginia que no es una universidad comunitaria.

### PROGRAMAS DE ESTUDIO

Las universidades comunitarias ofrecen una amplia variedad de programas de estudio, si bien no todas ellas ofrecen todos los programas. Los programas de transferencia ofrecen una base para continuar los estudios en un centro universitario o una universidad

de cuatro años. Los programas ocupacionales ofrecen las habilidades que se necesitan en la fuerza laboral de hoy en día, en áreas de la salud, la informática y la fabricación. Los programas de las universidades comunitarias llevan a la obtención de certificados, diplomas y títulos universitarios de dos años (associate degrees). Para obtener una lista completa de los cursos y los programas de las universidades comunitarias, visite el Virginia Education Wizard en [www.vawizard.org](http://www.vawizard.org).

La misión principal del Richard Bland College es preparar a los estudiantes para la transferencia a un centro universitario de cuatro años, después de haber completado el programa correspondiente a un título universitario de dos años (associate degree). Visite el Richard Bland College en Internet en [www.rbc.edu](http://www.rbc.edu).

### CÓMO TRANSFERIRSE A UN CENTRO UNIVERSITARIO DE CUATRO AÑOS

Los centros universitarios de dos años de Virginia poseen acuerdos de transferencia con numerosos centros universitarios de cuatro años, tanto públicos como privados. Estos acuerdos garantizan que los estudiantes que hayan completado un programa conducente a la obtención de un título en un centro

universitario de dos años sean aceptados en los centros universitarios de cuatro años que ellos elijan. Aquellos estudiantes a los que se les garantiza el ingreso deben cumplir ciertos requisitos (tales como un promedio mínimo de calificaciones), los cuales varían entre los distintos centros universitarios de cuatro años. Los detalles de estos acuerdos y los requisitos están disponibles en los sitios web del Sistema de universidades comunitarias de Virginia en [www.vccs.edu](http://www.vccs.edu) y del Richard Bland College en [www.rbc.edu](http://www.rbc.edu). Los estudiantes que no cumplan con estos requisitos de admisión garantizada aún pueden ser elegibles para transferirse a un centro universitario de cuatro años. Sin embargo, su admisión no está garantizada. Los estudiantes interesados deben ponerse en contacto con la oficina de admisiones del centro universitario de cuatro años al que les interese asistir.

El State Council of Higher Education for Virginia (Consejo Estatal de Educación Superior de Virginia) tiene una herramienta en Internet que puede ayudarle a planificar qué cursos se convalidan. Encuentre la herramienta en <https://research.schev.edu/vccs-course-transfer>. Además, el Virginia Education Wizard cuenta con una herramienta de planificación de convalidaciones. Encuentre la herramienta en [www.vawizard.org](http://www.vawizard.org).

Además, Transfer Virginia es una nueva iniciativa para darle transparencia a todo el proceso de transferencia universitaria y facilitar su acceso. Visite [www.transfervirginia.org](http://www.transfervirginia.org) para investigar, planificar y organizar su proceso de transferencia con la información y los recursos que brindan los centros universitarios de Virginia.

**¿SABÍA USTED?  
APROXIMADAMENTE 13.000  
ESTUDIANTES SE TRANSFIEREN  
CADA AÑO DE UNA UNIVERSIDAD  
COMUNITARIA DE VIRGINIA A UN  
CENTRO UNIVERSITARIO DE  
CUATRO AÑOS.**

## Centros de educación superior en Virginia

Virginia ofrece numerosas opciones para ayudarlo a continuar con su educación luego de la escuela secundaria. Si prefiere continuar en la misma región, pero no dispone del acceso conveniente a un centro universitario o una universidad tradicional, explore las oportunidades disponibles a través de uno de los cinco centros de educación superior de Virginia. Los centros ofrecen acceso a numerosos cursos, títulos y programas de certificación que satisfacen las necesidades de la región mediante la asociación a centros universitarios y universidades de todo el estado.

### LOS CINCO CENTROS SON LOS SIGUIENTES:

Centro	Lugar	Teléfono	Sitio web
Institute For Advanced Learning and Research	Danville	434-766-6700	<a href="http://www.ialr.org">www.ialr.org</a>
New College Institute	Martinsville	276-403-5671	<a href="https://newcollegeinstitute.org">https://newcollegeinstitute.org</a>
Roanoke Higher Education Center	Roanoke	540-767-6161	<a href="http://www.education.edu">www.education.edu</a>
Southern Virginia Higher Education Center	South Boston	434-572-5440	<a href="http://www.svhed.org">www.svhed.org</a>
Southwest Virginia Higher Education Center	Abingdon	276-619-4300	<a href="http://www.swcenter.edu">www.swcenter.edu</a>



# Perfilador universitario de Virginia

Hay muchos factores importantes al escoger un centro universitario. Cómo adaptarse desde el punto de vista académico y el costo de asistencia (COA, por sus siglas en inglés) son consideraciones importantes. Las tablas de esta sección brindan cierta información necesaria para comparar los centros universitarios en cuanto a estos factores.

**MUCHOS CENTROS UNIVERSITARIOS HAN ELIMINADO EL REQUISITO DE EXÁMENES ACT/SAT. VISITE <https://fairtest.org/test-optional-list> PARA OBTENER UNA LISTA ACTUALIZADA DE CENTROS UNIVERSITARIOS CON EXÁMENES OPCIONALES. SIEMPRE VERIFIQUE LOS REQUISITOS DE EXÁMENES CON LA OFICINA DE ADMISIONES DEL CENTRO UNIVERSITARIO.**

Universidades públicas	Estudiantes matriculados en el año académico 2022-2023 <sup>1</sup>				COA estimado de 2023-2024 <sup>2</sup> antes de la ayuda financiera  Las cifras de los costos son estimadas y sus costos reales pueden variar.
	Percentil 25 del SAT	Percentil 75 del SAT	Percentil 25 del GPA de la escuela secundaria	Percentil 75 del GPA de la escuela secundaria	
Christopher Newport University	1120	1280	3.45	4.07	\$29,267
College of William & Mary	1375	1520	4.15	4.51	\$39,556
George Mason University	1160	1340	3.46	4.00	\$28,963
James Madison University	1160	1310	3.62	4.12	\$26,194
Longwood University	1020	1200	3.31	4.03	\$30,936
Norfolk State University	840	1040	2.65	3.46	\$21,602
Old Dominion University	1030	1230	2.96	3.84	\$26,382
Radford University	970	1160	3.02	3.83	\$17,957
Richard Bland College	No disponible	No disponible	No disponible	No disponible	\$18,269
University of Mary Washington	1170	1330	3.33	4.06	\$28,405
University of Virginia	1400	1520	4.24	4.53	\$32,878
University of Virginia's College at Wise	925	1165	3.00	3.88	\$23,453
Virginia Commonwealth University	1040	1290	3.35	4.07	\$29,990
Sistema de universidades comunitarias de Virginia	No disponible	No disponible	No disponible	No disponible	\$4,673 <sup>3</sup>
Virginia Military Institute	1120	1270	3.37	3.98	\$31,474
Virginia State University	830	1030	2.59	3.52	\$22,721
Virginia Tech	1230	1400	3.81	4.28	\$29,900

<sup>1</sup> Las calificaciones de los exámenes y los GPA se obtuvieron del sitio web del State Council of Higher Education for Virginia (SCHEV). Las calificaciones del SAT son una combinación de las calificaciones correspondientes a lectura, redacción y matemáticas.

<sup>2</sup> Cada centro universitario proporcionó los datos del costo de asistencia (COA) al State Council of Higher Education for Virginia (SCHEV). Los costos son para estudiantes con dedicación a tiempo completo e incluyen la matrícula estatal, los aranceles obligatorios y los gastos de alojamiento y comida promedio dentro del campus. Los costos que se muestran arriba no incluyen todos los componentes del COA, como los aranceles no obligatorios, los aranceles específicos del programa, el transporte, los gastos personales, los libros y los útiles escolares.

<sup>3</sup> No incluye los costos promedio de alojamiento y comida.

Lo que un estudiante paga realmente (precio neto) puede ser inferior al costo de asistencia debido a diversos factores. Puede encontrar más información sobre la matrícula, los aranceles y el precio neto de los centros universitarios de Virginia en [www.schev.edu/research-publications/reports-publications/2022-23-tuition-fees-report](http://www.schev.edu/research-publications/reports-publications/2022-23-tuition-fees-report).



Centros universitarios privados	Estudiantes matriculados en el año académico 2022-2023 <sup>1</sup> Se brindan las calificaciones de los exámenes y los promedios de calificaciones de la escuela secundaria para que usted pueda comparar sus calificaciones con las de los estudiantes aceptados en ciertos centros universitarios de Virginia. Algunos estudiantes tuvieron calificaciones y promedios de calificaciones (GPA, por sus siglas en inglés) más bajos, mientras que otros estudiantes tuvieron calificaciones y promedios de calificaciones más altos.				COA estimado de 2023-2024 <sup>2</sup> antes de la ayuda financiera Las cifras de los costos son estimadas y sus costos reales pueden variar.
	SAT Percentil 25	SAT Percentil 75	Promedio general de calificaciones de la escuela secundaria Percentil 25	Promedio general de calificaciones de la escuela secundaria Percentil 75	
Averett University	880	1150	2.70	3.57	\$50,890
Bluefield University	1012	1195	2.58	3.85	\$37,850
Bridgewater College	1033	1245	3.30	4.00	\$55,720
Christendom College	1180	1380	No disponible	No disponible	\$42,920 <sup>3</sup>
Eastern Mennonite University	970	1250	3.14	4.04	\$54,480
Emory & Henry College	No disponible	No disponible	3.25	4.00	\$49,640
Ferrum College	920	1190	2.68	3.64	\$51,560
Hampden-Sydney College	1060	1320	3.17	3.94	\$67,122
Hampton University	883	1283	2.50	3.70	\$42,798
Hollins University	1100	1290	3.45	4.05	\$57,660
Liberty University	1050	1270	3.15	3.89	\$37,240
Mary Baldwin University	910	1090	2.88	3.98	\$43,772
Marymount University	No disponible	No disponible	2.90	3.60	\$55,225
Randolph College	1000	1140	2.54	3.73	\$41,024
Randolph-Macon College	1018	1210	3.30	4.10	\$62,022
Regent University	1040	1230	3.28	3.99	\$26,644 <sup>3</sup>
Roanoke College	1080	1240	3.30	4.00	\$52,140
Shenandoah University	1090	1265	3.28	4.20	\$48,608
Southern Virginia University	982	1277	3.14	3.80	\$30,440
Sweet Briar College	1120	1380	3.31	4.00	\$39,820
University of Lynchburg	No disponible	No disponible	3.06	4.00	\$48,790
University of Richmond	1410	1500	3.68	3.94	\$78,390
Virginia Union University	830	940	2.16	3.50	\$23,208
Virginia Wesleyan College	1210	1340	2.89	3.89	\$48,702
Washington and Lee University	1410	1535	No disponible	No disponible	\$82,210

<sup>1</sup> Las calificaciones de los exámenes y los GPA se obtuvieron del sitio web del State Council of Higher Education for Virginia (SCHEV). Las calificaciones del SAT son una combinación de las calificaciones correspondientes a lectura, redacción y matemáticas.

<sup>2</sup> Cada centro universitario proporcionó los datos del costo de asistencia (COA) al Council of Independent Colleges in Virginia (CICV, Consejo de Universidades Independientes de Virginia). Los costos son para estudiantes con dedicación a tiempo completo e incluyen la matrícula estatal, los aranceles obligatorios y los gastos de alojamiento y comida promedio dentro del campus. Los costos que se muestran arriba no incluyen todos los componentes del COA, como los aranceles no obligatorios, los aranceles específicos del programa, el transporte, los gastos personales, los libros y los útiles escolares.

<sup>3</sup> Los costos que se muestran son del sitio web del centro universitario.



# Ayuda financiera de Virginia

Las oportunidades de ayuda financiera de Virginia incluidas en esta sección complementan los programas de ayuda financiera federal de las páginas 18-20.

## Estudiantes de pregrado

### PRINCIPALES PROGRAMAS DE AYUDA FINANCIERA ESTATALES

Programa	Centros universitarios participantes	Requisito de residencia	Aptitud	Importe de la concesión	Contacto para la solicitud
G3—Get a Skill, Get a Job, Get Ahead	Universidades comunitarias de Virginia	Solo para residentes de Virginia	Necesidad económica, matrícula de al menos medio tiempo en un programa de grado en un campo de alta demanda	Gastos restantes de matrícula y libros una vez aplicada la ayuda federal y estatal; los beneficiarios de una Beca Pell completa pueden calificar para recibir financiación adicional.	Oficina de ayuda financiera del centro universitario <a href="https://virginiag3.com">https://virginiag3.com</a>
Virginia Commonwealth Award	Centros universitarios públicos de Virginia	Solo para residentes de Virginia	Necesidad financiera y la FAFSA o la VASA completas	Varía en función de la necesidad y de los fondos disponibles, hasta la matrícula o aranceles	Oficina de ayuda financiera universitaria
Virginia Guaranteed Assistance Program (VGAP)	Centros universitarios públicos de Virginia	Solo para residentes de Virginia	Necesidad económica, inscripción con dedicación a tiempo completo, un GPA de escuela secundaria mínimo de 2.5 y FAFSA o VASA completas	Varía en función de la necesidad y de los fondos disponibles, hasta los gastos de matrícula o aranceles y libros	Oficina de ayuda financiera universitaria
Virginia Tuition Assistance Grant Program (VTAG)	Centros universitarios privados participantes de Virginia	Solo para residentes de Virginia	Necesidad económica, inscripción con dedicación a tiempo completo, un GPA de escuela secundaria mínimo de 2.5 y FAFSA o VASA completas	Varía según los fondos disponibles	Oficina de ayuda financiera universitaria
Two-Year College Transfer Grant Program (CTG)	Universidades de cuatro años participantes de Virginia	Solo para residentes de Virginia	Necesidad financiera, título asociado completo de un centro universitario público que imparte carreras de dos años en Virginia, GPA mínimo de 3.0 y FAFSA o VASA completas	Concesión anual de hasta \$1,000; \$1,000 adicionales para estudiantes inscritos en programas especificados que conducen a la obtención de un título; \$1,000 adicionales para estudiantes que se transfieren a NSU, ODU, RU, UVA-Wise, VCU o VSU.	Oficina de ayuda financiera de centros universitarios de cuatro años
Workforce Credential Grant	Universidades comunitarias y centros de educación superior seleccionados de Virginia	Solo para residentes de Virginia	Inscritos en un programa de capacitación sin crédito elegible que cubra una ocupación con una alta demanda	Hasta 2/3 de descuento del costo del programa	Oficina de desarrollo de fuerza laboral de la universidad comunitaria <a href="https://elevatevirginia.org">https://elevatevirginia.org</a>

### MUESTRA DE PROGRAMAS ESTATALES DE AYUDA FINANCIERA PARA TITULACIONES O CARRERAS ESPECÍFICAS

Programa	Centros universitarios participantes	Requisito de residencia	Aptitud	Importe de la concesión	Contacto para la solicitud
Academic Common Market (para asistir a centros universitarios fuera de Virginia)	Centros universitarios públicos participantes que sean miembros del Southern Regional Education Board (SREB, Consejo de Educación Regional del Sur)	Solo para residentes de Virginia	Programas de grado elegibles no disponibles en Virginia	Se cobra la matrícula para residentes del estado correspondiente al estado anfitrión	State Council of Higher Education for Virginia 804-225-2600 <a href="http://www.schev.edu/financial-aid/financial-aid">www.schev.edu/financial-aid/financial-aid</a>
Academic Common Market (para asistir a un centro universitario de Virginia)	Universidades públicas participantes de Virginia	Solamente para quienes no residan en Virginia	Residencia en el estado de SREB, programas de grado elegibles no disponibles en el estado de origen	Se cobra la matrícula para residentes del estado	Coordinador del ACM del estado de origen <a href="http://www.sreb.org">www.sreb.org</a>
Soil Scientist Scholarships	Solamente para estudiantes de Virginia Tech	Solo para residentes de Virginia	Estudiante de ciencias del suelo, mérito, acuerdo de trabajo posgrado	Hasta la matrícula	Virginia Tech 540-231-6300
State Cadetship	VMI, Virginia Tech, Mary Baldwin University	Ciudadano estadounidense	Varía, proceso de selección	Varía según los fondos disponibles	Oficina del programa u oficina de ayuda financiera del centro universitario
VDOT Civil Engineering Scholarship Program	GMU, ODU, UVA, VMI, Virginia Tech y centros universitarios de otros estados con un programa de ingeniería civil acreditado por ABET	Residente de Virginia o asistir a un centro universitario de Virginia	GPA mínimo de 2.5, inscripción en un programa de ingeniería civil acreditado por ABET como junior o senior y un acuerdo de estudio de posgrado	Estipendio de \$3,500 para los semestres de otoño y primavera; pasantía de verano paga	Envíe un correo electrónico a VDOT a través de <a href="mailto:talentacquisitionteam@vdot.virginia.gov">talentacquisitionteam@vdot.virginia.gov</a> o visite <a href="http://www.virginiadot.org/jobs/students_and_recent_graduates.asp">www.virginiadot.org/jobs/students_and_recent_graduates.asp</a>
Virginia Child Care Provider Scholarship Program (VCCPSP)	Centros universitarios participantes de Virginia	Residente de Virginia o empleado de un programa de cuidado infantil ubicado en Virginia	Para quienes trabajan o piensan trabajar en un programa de cuidado infantil; por orden de llegada	Hasta \$4,020 u ocho cursos de la universidad comunitaria, lo que ocurra primero	Departamento de Educación de Virginia <a href="http://www.vaccscholarship.com">www.vaccscholarship.com</a>
Virginia Nursing Scholarship Programs	Centros universitarios participantes de Virginia	Solo para residentes de Virginia	Varía	Varía	Departamento de Salud de Virginia <a href="http://www.vdh.virginia.gov/health-equity/forms-and-applications">www.vdh.virginia.gov/health-equity/forms-and-applications</a>

Programa	Centros universitarios participantes	Requisito de residencia	Aptitud	Importe de la concesión	Contacto para la solicitud
Virginia Space Grant Consortium (VSGC)	Centros universitarios participantes (CWN, Hampton U, ODU, UVA, Virginia Tech); programa separado para universidades comunitarias de Virginia	Ciudadano estadounidense	GPA mínimo de 3.0, inscripción a tiempo completo en un programa de grado STEM como estudiante júnior o sénior	Hasta \$8,500	Virginia Space Grant Consortium (Consortio de Becas Espaciales de Virginia) <a href="https://vsgc.odu.edu">https://vsgc.odu.edu</a>
Virginia Teaching Scholarship Loan Program (VTSLP)	Universidades de cuatro años participantes de Virginia	No hay restricción	Se requiere un GPA mínimo de 2.7, área de escasez de docentes y que la institución de matriculación haya realizado la nominación a la beca	Hasta \$10,000	Director del programa de educación en el centro universitario de Virginia <a href="http://www.doe.virginia.gov/teaching-learning-assessment/teaching-in-virginia/financial-support/virginia-teaching-scholarship-loan-program-vtslp">www.doe.virginia.gov/teaching-learning-assessment/teaching-in-virginia/financial-support/virginia-teaching-scholarship-loan-program-vtslp</a>
Virginia Vocational Incentive Scholarship Program for Shipyard Workers	Tidewater Community College	Solo para residentes de Virginia	Inscripción en un programa de título intermedio de Ciencias Aplicadas o en un programa registrado de aprendizaje, empleo a tiempo completo en una empresa elegible de fabricación o reparación de astilleros de Virginia, y un acuerdo de trabajo de posgrado	Matrícula/Aranceles	Oficina de ayuda financiera del Tidewater Community College
Virginia Women's Institute for Leadership (VWIL)	Mary Baldwin University	Solo para residentes de Virginia	Inscripción con dedicación a tiempo completo en el programa del VWIL	Equivalente a VTAG	Oficina de admisiones de MBU <a href="https://marybaldwin.edu/vwil">https://marybaldwin.edu/vwil</a>

**MUESTRA DE PROGRAMAS ESTATALES DE AYUDA FINANCIERA PARA CIRCUNSTANCIAS ESPECÍFICAS**

Programa	Centros universitarios participantes	Requisito de residencia	Aptitud	Importe de la concesión	Contacto para la solicitud
Subvención de la matrícula para casos de custodia adoptiva temporal	Universidades comunitarias de Virginia	Solo para residentes de Virginia	Hijo adoptivo y necesidad económica	Varía según la necesidad, hasta matrícula/aranceles	Oficina de ayuda financiera de las universidades comunitarias
Beca Granville P. Meade	Centros universitarios de Virginia	Solo para residentes de Virginia	Terminar la escuela secundaria en Virginia, necesidad financiera y logros académicos	\$2,000 por año durante cuatro años	Oficina del director de la escuela secundaria o asociación de educación en el hogar
Exención de matrícula para ciudadanos de la tercera edad	Centros universitarios públicos de Virginia	Solo para residentes de Virginia	Mayores de 60 años y con ingresos limitados	Matrícula/Aranceles	Oficina de admisiones del centro universitario
Talent Attraction Program (TAP): Reembolso de préstamos estudiantiles	Cualquier centro universitario acreditado de cuatro años de EE. UU.	Residir dentro de la región del tabaco durante el periodo de empleo de 24 meses en el que se otorga la concesión.	Haber obtenido un título universitario o superior; residir y trabajar en la Región del Tabaco en una ocupación elegible; poder trabajar legalmente en EE. UU.; realizar servicios comunitarios	\$12,000 anualmente, hasta \$48,000 para el reembolso del préstamo estudiantil	Virginia Tobacco Region Revitalization Commission <a href="https://revitalizeva.org/grant-loan-program/student-loan-repayment">https://revitalizeva.org/grant-loan-program/student-loan-repayment</a>
Virginia Part-Time Assistance Program (PTAP)	Universidades comunitarias de Virginia	Solo para residentes de Virginia	Necesidad económica, inscribirse en un máximo de ocho créditos por semestre	Matrícula/Aranceles	Oficina de ayuda financiera de las universidades comunitarias
Programa educativo para sobrevivientes militares y sus dependientes de Virginia	Centros universitarios públicos de Virginia	Residencia en Virginia para veteranos	Dependiente o cónyuge de veterano que desapareció en acción de guerra (MIA, por sus siglas en inglés), fue prisionero de guerra (POW, por sus siglas en inglés), fue asesinado o quedó incapacitado al 90 % durante el servicio en tiempo de guerra	Exención de la matrícula y de los aranceles requeridos, además de un estipendio anual basado en los fondos disponibles	Departamento de Servicios a Veteranos 804-225-2083 <a href="http://www.dvs.virginia.gov">www.dvs.virginia.gov</a>
Virginia National Guard State Tuition Assistance Program	Centros universitarios participantes de Virginia	No hay restricción	Comuníquese con la Guardia Nacional de Virginia	Hasta \$7,000 anuales para el pago de la matrícula	Especialista en servicios educativos de VNG <a href="https://va.ng.mil/programs-resources/tuition-assistance">https://va.ng.mil/programs-resources/tuition-assistance</a>

**Estudiantes de posgrado**

**PRINCIPALES PROGRAMAS DE AYUDA FINANCIERA ESTATALES**

Programa	Centros universitarios participantes	Requisito de residencia	Aptitud	Importe de la concesión	Contacto para la solicitud
Virginia Commonwealth Award	Universidades públicas participantes de Virginia	No hay restricción	Inscripción con dedicación a tiempo completo y otros requisitos, según lo determine la institución que la otorga; FAFSA o VASA completas	Varía según los fondos disponibles	Oficina de ayuda financiera universitaria
Virginia Tuition Assistance Grant Program (VTAG)	Centros universitarios privados participantes de Virginia	Solo para residentes de Virginia	Inscripción con dedicación a tiempo completo en un programa de posgrado relacionado con la salud	Varía según los fondos disponibles	Oficina de ayuda financiera universitaria

## MUESTRA DE OTROS PROGRAMAS ESTATALES DE AYUDA FINANCIERA

Programa	Centros universitarios participantes	Requisito de residencia	Aptitud	Importe de la concesión	Contacto para la solicitud
Academic Common Market (para asistir a centros universitarios fuera de Virginia)	Centros universitarios públicos participantes que sean miembros del Southern Regional Education Board (SREB, Consejo de Educación Regional del Sur)	Solo para residentes de Virginia	Programas de grado elegibles no disponibles en Virginia	Se cobra la matrícula para residentes del estado correspondiente al estado anfitrión	State Council of Higher Education for Virginia 804-225-2600 <a href="http://www.schev.edu/financial-aid/financial-aid">www.schev.edu/financial-aid/financial-aid</a>
Academic Common Market (para asistir a un centro universitario de Virginia)	Universidades públicas participantes de Virginia	Solamente para quienes no residan en Virginia	Residencia en el estado de SREB, programas de grado elegibles no disponibles en el estado de origen	Se cobra la matrícula para residentes del estado	Coordinador del ACM del estado de origen <a href="http://www.sreb.org">www.sreb.org</a>
Exención de matrícula para ciudadanos de la tercera edad	Centros universitarios públicos de Virginia	Solo para residentes de Virginia	Mayores de 60 años y con ingresos limitados	Matrícula/Aranceles requeridos	Oficina de admisiones del centro universitario
SREB Doctoral Scholars Program	Centros universitarios participantes de Virginia	Solo para residentes de Virginia	Proceso de solicitud y selección	Varía por año, incluye la matrícula y un estipendio	Southern Regional Education Board (SREB) <a href="http://www.sreb.org/doctoral-scholars-program">www.sreb.org/doctoral-scholars-program</a>
Virginia Military Survivors and Dependents Education Program	Centros universitarios públicos de Virginia	Residencia en Virginia para veteranos	Dependiente o cónyuge de veterano que desapareció en acción de guerra (MIA, por sus siglas en inglés), fue prisionero de guerra (POW, por sus siglas en inglés), fue asesinado o quedó incapacitado al 90 % durante el servicio en tiempo de guerra	Exención de la matrícula y de los aranceles requeridos, además de un estipendio anual basado en los fondos disponibles	Departamento de Servicios a Veteranos 804-225-2083 <a href="http://www.dvs.virginia.gov">www.dvs.virginia.gov</a>
Virginia National Guard State Tuition Assistance Program	Centros universitarios participantes de Virginia	No hay restricción	Comuníquese con la Guardia Nacional de Virginia	Hasta \$7,000 anuales para el pago de la matrícula	Especialista en servicios educativos de VNG <a href="https://va.ng.mil/programs-resources/tuition-assistance">https://va.ng.mil/programs-resources/tuition-assistance</a>
Virginia Space Grant Consortium (VSGC)	Centros universitarios participantes (CWN, Hampton U, ODU, UVA, Virginia Tech)	Ciudadano estadounidense	GPA mínimo de 3.0, inscripción a tiempo completo en un programa de grado de STEM y realización de un proyecto de investigación con la NASA o de relevancia aeroespacial	Beca de hasta \$6,000	Virginia Space Grant Consortium (Consortio de Becas Espaciales de Virginia) <a href="http://www.doe.virginia.gov/teaching-learning-assessment/teaching-in-virginia/financial-support/virginia-teaching-scholarship-loan-program-vtslp">www.doe.virginia.gov/teaching-learning-assessment/teaching-in-virginia/financial-support/virginia-teaching-scholarship-loan-program-vtslp</a>
Virginia Teaching Scholarship Loan Program (VTSLP)	Universidades de cuatro años participantes de Virginia	No hay restricción	Se requiere un GPA mínimo de 2.7, área de escasez de docentes y que la institución de matriculación haya realizado la nominación a la beca	Hasta \$10,000	Director del programa de educación en el centro universitario de Virginia <a href="http://www.doe.virginia.gov/teaching-learning-assessment/teaching-in-virginia/financial-support">www.doe.virginia.gov/teaching-learning-assessment/teaching-in-virginia/financial-support</a>

Las fechas límite para presentar las solicitudes a los programas enumerados varían y no se incluyen todos los requisitos de aptitud. Para obtener más información, comuníquese con la oficina de ayuda financiera de su centro universitario o con la entidad que aparece en la columna de contacto para la solicitud. Todos los programas de ayuda financiera por necesidad que aparecen en la lista requieren que al menos se llene la Solicitud Gratuita de Ayuda Federal para Estudiantes (FAFSA). Cada centro universitario o programa pueden requerir que se llenen formularios adicionales.

Para obtener más información sobre estos programas, incluida una lista completa de los programas disponibles, visite [www.schev.edu/financial-aid/financial-aid/federal-state-financial-aid](http://www.schev.edu/financial-aid/financial-aid/federal-state-financial-aid).

Los estudiantes de Virginia que no son inmigrantes, son indocumentados, tienen el estatus de Acción Diferida para los Llegados en la Infancia (DACA) o no son elegibles para presentar la FAFSA deben completar la Solicitud de Ayuda Estatal Alternativa de Virginia (VASA) en [www.VASAapp.org](http://www.VASAapp.org) de modo que se los considere para recibir ayuda financiera estatal y algunos programas institucionales de ayuda financiera.



## Ahorrar para el centro universitario: Virginia529<sup>SM</sup>

Virginia ofrece dos programas de ahorro para el centro universitario 529 con ventajas impositivas. Invest529<sup>SM</sup> está abierto todo el año y no impone requisitos de edad para los beneficiarios. Los programas de Virginia son Invest529 y CollegeAmerica<sup>®</sup>. Ambos ofrecen importantes ventajas fiscales y se pueden usar en centros universitarios elegibles de cuatro años, centros universitarios de dos años, escuelas de posgrado, escuelas de comercio, programas de capacitación, programas de aprendizaje registrados, matrícula en escuelas privadas o religiosas K-12 y hasta \$10,000 en reembolsos de préstamos de determinados estudiantes. Los programas de la Sección 529 proporcionan crecimiento libre de impuestos y retiros libres de impuestos para gastos aprobados de educación superior, tal como se define en la Sección 529 del Código de Impuestos Internos (IRC, por sus siglas en inglés). Los participantes en Invest529 y CollegeAmerica pueden deducir sus contribuciones, hasta \$4,000 por cuenta por

año, de sus ingresos imponibles de Virginia. Ningún otro plan 529 del país puede ofrecer los beneficios al ingreso a las ganancias individuales que ofrece el estado de Virginia. Para obtener más información acerca de estos programas, visite [www.virginia529.com](http://www.virginia529.com).

Las familias deben consultar a un asesor impositivo calificado para obtener asesoría específica sobre impuestos.

### INVEST529

Invest529 ofrece varias carteras de inversiones, incluidas las opciones de inversión con fecha predeterminada y las de fondos de capital protegido, para satisfacer diversas tolerancias de riesgo, objetivos de inversión y horizontes a largo plazo de ahorro para el centro universitario. Se pueden abrir cuentas con tan solo \$10, sin ninguna obligación mensual de contribuciones. Los beneficios de las cuentas Invest529 pueden usarse para todos los gastos de educación superior aprobados tal como se define en la Sección 529 del IRC, lo que incluye matrícula y aranceles, algunos gastos de alojamiento, libros, y útiles y equipos

necesarios. Invest529 está abierto todo el año y no impone requisitos de edad para los beneficiarios. Si bien no existen restricciones de residencia para la mayoría de las opciones de ahorro en Invest529, Tuition Track Portfolio (la oferta más reciente de Invest529 a partir de febrero de 2021) solo está disponible para los residentes de Virginia.

### COLLEGEAMERICA

Virginia529 ofrece CollegeAmerica a través de asesores financieros en todo el país y en asociación con Capital Group, hogar de American Funds<sup>®</sup>, una de las empresas de fondos mutuos más grandes y antiguas. CollegeAmerica brinda a los inversionistas la opción de elegir entre una gran variedad de fondos mutuos de American Funds. Con CollegeAmerica, las familias pueden ahorrar para todos los gastos de educación superior aprobados tal como se define en la Sección 529 del IRC, lo que incluye matrícula y aranceles, algunos gastos de alojamiento, libros, útiles y equipos necesarios. Para obtener más información acerca de CollegeAmerica, consulte a su asesor financiero.

# Recursos de Virginia

## Directorio de universidades de Virginia

Las siguientes páginas incluyen información sobre muchos centros universitarios de Virginia que otorgan y que no otorgan títulos, incluidas las escuelas de enfermería. Para obtener una lista completa de los centros universitarios certificados por el State Council of Higher Education for Virginia, visite [www.schev.edu](http://www.schev.edu). Si desea obtener información general sobre un centro universitario en particular, puede visitar su sitio web para descubrir lo que el centro universitario ofrece en materia de especializaciones, ayuda financiera y vida y actividades en el campus, o con quién comunicarse para solicitar más información.

Comuníquese con la oficina de admisiones para obtener información sobre las visitas al

campus o para pedir el paquete de solicitud o de información relativa al ingreso. La oficina de ayuda financiera le puede brindar información sobre los procedimientos de ayuda financiera del centro universitario y las becas universitarias disponibles, así como también informarle sobre el estado de sus solicitudes de ayuda financiera.

### ¡LAS FECHAS LÍMITE SON IMPORTANTES!

Muchos centros universitarios en las siguientes páginas tienen fechas límites para presentar las solicitudes de admisión. Averigüe en el centro universitario para asegurarse de conocer la información que necesite presentar para la fecha límite, con el fin de aprovechar al máximo sus oportunidades de ser aceptado.

Si está disponible, la fecha de presentación de prioridad de la ayuda financiera del centro universitario figurará en el directorio. Es buena idea comprobar dichas fechas en los sitios web

de los centros universitarios, ya que las mismas están sujetas a cambio. Si se pasa de la fecha límite, no significa que no será considerado para la ayuda financiera. Sin embargo, cumplir con dicha fecha límite le dará una máxima oportunidad de recibir ayuda del centro universitario.

*Varios centros universitarios poseen una fecha de presentación de prioridad para la ayuda financiera. Presente su FAFSA y otra información necesaria antes de esta fecha para maximizar su oportunidad de recibir la ayuda financiera.*

MAPA	ESCUELA	LUGAR	SITIO WEB	CÓDIGO FEDERAL DE LA ESCUELA	FECHA DE PRESENTACIÓN PRIORITARIA (2024) <sup>1</sup>
<b>CENTROS UNIVERSITARIOS PÚBLICOS</b>					
1	Christopher Newport University	Newport News	<a href="https://cnu.edu">https://cnu.edu</a>	003706	1 de marzo
2	College of William & Mary	Williamsburg	<a href="http://www.wm.edu">www.wm.edu</a>	003705	1 de marzo
3	George Mason University	Fairfax	<a href="http://www.gmu.edu">www.gmu.edu</a>	003749	15 de febrero
4	James Madison University	Harrisonburg	<a href="http://www.jmu.edu">www.jmu.edu</a>	003721	1 de marzo
5	Longwood University	Farmville	<a href="http://www.longwood.edu">www.longwood.edu</a>	003719	1 de marzo
6	Norfolk State University	Norfolk	<a href="http://www.nsu.edu">www.nsu.edu</a>	003765	15 de marzo
7	Old Dominion University	Norfolk	<a href="http://www.odu.edu">www.odu.edu</a>	003728	1 de enero
8	Radford University	Radford	<a href="http://www.radford.edu">www.radford.edu</a>	003732	1 de febrero
9	University of Mary Washington	Fredericksburg	<a href="http://www.umw.edu">www.umw.edu</a>	003746	1 de febrero
10	University of Virginia	Charlottesville	<a href="http://www.virginia.edu">www.virginia.edu</a>	003745	1 de marzo
11	University of Virginia's College at Wise	Wise	<a href="http://www.uvawise.edu">www.uvawise.edu</a>	003747	15 de marzo
12	Virginia Commonwealth University	Richmond	<a href="http://www.vcu.edu">www.vcu.edu</a>	003735	1 de febrero
13	Virginia Military Institute	Lexington	<a href="http://www.vmi.edu">www.vmi.edu</a>	003753	1 de marzo
14	Virginia State University	Petersburg	<a href="http://www.vsu.edu">www.vsu.edu</a>	003764	31 de marzo
15	Virginia Tech	Lugares múltiples	<a href="https://vt.edu">https://vt.edu</a>	003754	1 de marzo
<b>OTRAS PÚBLICAS</b>					
16	Eastern Virginia Medical School	Lugares múltiples	<a href="http://www.evms.edu">www.evms.edu</a>	010338	15 de marzo
<b>"JUNIOR COLLEGES"</b>					
17	Richard Bland College	South Prince George	<a href="http://www.rbc.edu">www.rbc.edu</a>	003707	1 de marzo
<b>UNIVERSIDADES COMUNITARIAS</b>					
18	Blue Ridge Community College	Weyers Cave	<a href="http://www.brcc.edu">www.brcc.edu</a>	006819	15 de marzo
19	Brightpoint Community College	Lugares múltiples	<a href="http://www.brightpoint.edu">www.brightpoint.edu</a>	004004	15 de mayo
20	Central Virginia Community College	Lynchburg	<a href="https://centralvirginia.edu">https://centralvirginia.edu</a>	004988	1 de marzo
21	Danville Community College	Lugares múltiples	<a href="http://www.danville.edu">www.danville.edu</a>	003758	1 de junio
22	Eastern Shore Community College	Melfa	<a href="https://es.vccs.edu">https://es.vccs.edu</a>	003748	15 de julio
23	Germanna Community College	Lugares múltiples	<a href="http://www.germanna.edu">www.germanna.edu</a>	008660	1 de abril
24	Laurel Ridge Community College	Lugares múltiples	<a href="https://laurelridge.edu">https://laurelridge.edu</a>	008659	1 de junio

MAPA	ESCUELA	LUGAR	SITIO WEB	CÓDIGO FEDERAL DE LA ESCUELA	FECHA DE PRESENTACIÓN PRIORITARIA (2024) <sup>1</sup>
<b>UNIVERSIDADES COMUNITARIAS (CONTINUACIÓN)</b>					
25	Mountain Empire Community College	Big Stone Gap	www.mecc.edu	009629	1 de mayo
26	Mountain Gateway Community College	Lugares múltiples	www.mgcc.edu	004996	1 de marzo
27	New River Community College	Lugares múltiples	www.nr.edu	005223	15 de abril
28	Northern Virginia Community College	Lugares múltiples	www.nvcc.edu	003727	1 de marzo
29	Patrick & Henry Community College	Martinsville	www.patrickhenry.edu	003751	1 de junio
30	Paul D. Camp Community College	Lugares múltiples	www.pdc.edu	009159	1 de junio
31	Piedmont Virginia Community College	Charlottesville	www.pvcc.edu	009928	1 de mayo
32	Rappahannock Community College	Lugares múltiples	www.rappahannock.edu	009160	15 de abril
33	Reynolds Community College	Lugares múltiples	www.reynolds.edu	003759	15 de abril
34	Southside Virginia Community College	Lugares múltiples	https://southside.edu	008661	1 de julio
35	Southwest Virginia Community College	Cedar Bluff	https://sw.edu	007260	1 de mayo
36	Tidewater Community College	Lugares múltiples	www.tcc.edu	003712	1 de abril
37	Virginia Highlands Community College	Abingdon	www.vhcc.edu	007099	1 de mayo
38	Virginia Peninsula Community College	Lugares múltiples	www.vpcc.edu	006871	1 de mayo
39	Virginia Western Community College	Roanoke	www.virginiawestern.edu	003760	1 de julio
40	Wytheville Community College	Lugares múltiples	www.wcc.vccs.edu	003761	1 de mayo
<b>CENTROS UNIVERSITARIOS PRIVADOS</b>					
41	Appalachian College of Pharmacy	Oakwood	www.acp.edu	G41806	Permanente
42	Appalachian School of Law	Grundy	www.asl.edu	G35593	Permanente
43	Ascent College	Solo en línea	https://ascent.edu	041538	
44	Averett University	Danville	www.averett.edu	003702	1 de marzo
45	Bluefield University	Bluefield	www.bluefield.edu	003703	15 de enero
46	Bridgewater College	Bridgewater	www.bridgewater.edu	003704	1 de marzo
47	Centra College	Lynchburg	www.centrahealth.com/college	015347	
48	Christendom College	Front Royal	www.christendom.edu	No recibe fondos conforme al Título IV	
49	Divine Mercy University	Sterling	www.divinemercy.edu	G38724	
50	Eastern Mennonite University	Harrisonburg	https://emu.edu	003708	Permanente
51	Edward Via College of Osteopathic Medicine	Blacksburg	www.vcom.edu	G37093	31 de mayo
52	Emory & Henry College	Emory	www.ehc.edu	003709	1 de marzo
53	Ferrum College	Ferrum	www.ferrum.edu	003711	1 de enero
54	George Washington University	Lugares múltiples	www.gwu.edu	001444	1 de marzo
55	Hampden-Sydney College	Hampden-Sydney	www.hsc.edu	003713	1 de febrero
56	Hampton University	Hampton	www.hamptonu.edu	003714	15 de febrero
57	Hollins University	Roanoke	https://hollins.edu	003715	15 de febrero
58	Liberty University	Lynchburg	www.liberty.edu	010392	15 de enero
59	Mary Baldwin University	Staunton	https://marybaldwin.edu	003723	15 de marzo
60	Marymount University	Arlington	https://marymount.edu	003724	1 de marzo
61	Patrick Henry College	Purcellville	www.phc.edu	No recibe fondos conforme al Título IV	
62	Randolph College	Lynchburg	www.randolphcollege.edu	003734	1 de marzo
63	Randolph-Macon College	Ashland	www.rmc.edu	003733	1 de febrero
64	Regent University	Virginia Beach	www.regent.edu	030913	
65	Roanoke College	Salem	www.roanoke.edu	003736	1 de marzo
66	Shenandoah University	Lugares múltiples	www.su.edu	003737	15 de mayo
67	Southern Virginia University	Buena Vista	https://svu.edu	003738	1 de mayo

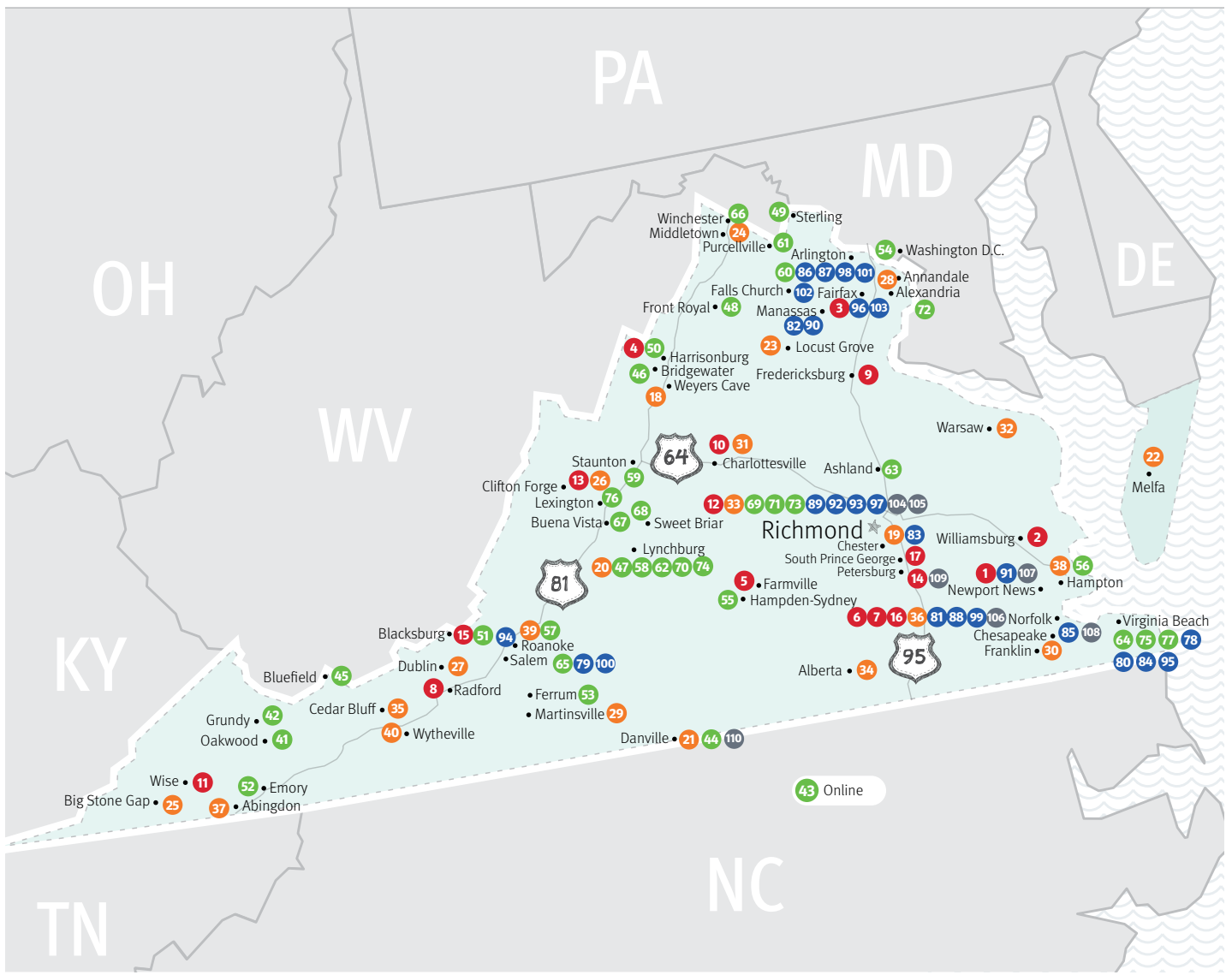
MAPA	ESCUELA	LUGAR	SITIO WEB	CÓDIGO FEDERAL DE LA ESCUELA	FECHA DE PRESENTACIÓN PRIORITARIA (2024) <sup>1</sup>
<b>UNIVERSIDADES PRIVADAS (CONTINUACIÓN)</b>					
68	Sweet Briar College	Sweet Briar	<a href="https://sbc.edu">https://sbc.edu</a>	003742	1 de febrero
69	Union Presbyterian Seminary	Lugares múltiples	<a href="http://www.upsem.edu">www.upsem.edu</a>	G03743	
70	University of Lynchburg	Lynchburg	<a href="http://www.lynchburg.edu">www.lynchburg.edu</a>	003720	1 de febrero
71	University of Richmond	Richmond	<a href="http://www.richmond.edu">www.richmond.edu</a>	003744	1 de febrero
72	Virginia Theological Seminary	Alexandria	<a href="https://vts.edu">https://vts.edu</a>		No recibe fondos conforme al Título IV
73	Virginia Union University	Richmond	<a href="http://www.vuu.edu">www.vuu.edu</a>	003766	15 de mayo
74	Virginia University en Lynchburg	Lynchburg	<a href="http://www.vul.edu">www.vul.edu</a>	003762	
75	Virginia Wesleyan University	Virginia Beach	<a href="http://www.vwu.edu">www.vwu.edu</a>	003767	1 de marzo
76	Washington and Lee University	Lexington	<a href="http://www.wlu.edu">www.wlu.edu</a>	003768	15 de febrero
77	Wave Leadership College	Virginia Beach	<a href="https://wavecollege.edu">https://wavecollege.edu</a>	042415	
<b>CENTROS UNIVERSITARIOS VOCACIONALES PRIVADOS</b>					
78	Advanced Technology Institute	Lugares múltiples	<a href="http://www.auto.edu">www.auto.edu</a>	031275	
79	American National University	Salem	<a href="https://an.edu">https://an.edu</a>	003726	
80	The Art Institutes	Virginia Beach	<a href="http://www.artinstitutes.edu">www.artinstitutes.edu</a>	009270	
81	Aviation Institute of Maintenance AIM-Norfolk AIM-Northern Virginia	Norfolk	<a href="https://aviationmaintenance.edu">https://aviationmaintenance.edu</a>	031263	
82		Manassas		038834	
83	Bryant & Stratton College	Lugares múltiples	<a href="http://www.bryantstratton.edu">www.bryantstratton.edu</a>	010061	
84	Cayce/Reilly School of Massage	Virginia Beach	<a href="http://www.caycereilly.edu">www.caycereilly.edu</a>	041373	
85	Centura College	Lugares múltiples	<a href="http://www.centuracollege.edu">www.centuracollege.edu</a>	016538	
86	Columbia College	Vienna	<a href="http://www.ccdc.edu">www.ccdc.edu</a>	041273	
87	DeVry University	Lugares múltiples	<a href="http://www.devry.edu">www.devry.edu</a>	010727	
88	ECPI University Culinary Institute Innsbrook Manassas Newport News Richmond South Richmond West Roanoke Virginia Beach	Norfolk	<a href="http://www.ecpi.edu">www.ecpi.edu</a>	E01703	
89		Glen Allen		E01706	
90		Manassas		E01698	
91		Newport News		E00648	
92		Richmond South		E01705	
93		Richmond West		E01707	
94		Roanoke		010198	
95		Virginia Beach		010198	
96	Fairfax University of America	Fairfax	<a href="http://www.fxua.edu">www.fxua.edu</a>	041440	
97	South University	Lugares múltiples	<a href="http://www.southuniversity.edu">www.southuniversity.edu</a>	013039	
98	Strayer University	Lugares múltiples	<a href="http://www.strayer.edu">www.strayer.edu</a>	001459	
99	Tidewater Tech	Norfolk	<a href="https://tidewatertechtrades.edu">https://tidewatertechtrades.edu</a>	016418	
100	University of Fairfax	Salem	<a href="https://ufairfax.edu">https://ufairfax.edu</a>		No recibe fondos conforme al Título IV
101	University of Management and Technology	Arlington	<a href="http://www.umtweb.edu">www.umtweb.edu</a>	041103	
102	University of the Potomac	Falls Church	<a href="https://potomac.edu">https://potomac.edu</a>	032183	
103	Virginia University of Integrative Medicine	Fairfax	<a href="https://vuim.edu">https://vuim.edu</a>	042395	

MAPA	ESCUELA	LUGAR	SITIO WEB	CÓDIGO FEDERAL DE LA ESCUELA	FECHA DE PRESENTACIÓN PRIORITARIA (2024) <sup>1</sup>
<b>ESCUELAS DE ENFERMERÍA (CENTROS UNIVERSITARIOS VOCACIONALES PRIVADOS)</b>					
104	Bon Secours Memorial College of Nursing	Richmond	www.bsmcon.edu	010043	
105	Bon Secours Saint Mary's Hospital School of Medical Imaging	Richmond	www.bonsecours.com/jobs-education/schools-education	023585	
106	Central School of Practical Nursing	Norfolk	www.npsk12.com/domain/980	021287	
107	Riverside College of Health Careers	Lugares múltiples	www.riverside.edu	014108	
108	Sentara College of Health Sciences	Chesapeake	www.sentara.edu	031065	
109	Southside College of Health Services	Colonial Heights	www.schs.edu	012744	
110	Sovah School of Health Professions	Danville	www.sovahhealth.com	013889	

<sup>1</sup> Las fechas de presentación prioritarias para centros universitarios privados fueron proporcionadas por el Council of Independent Colleges in Virginia (CICV). Todas las demás fechas de presentación prioritarias fueron proporcionadas por el State Council of Higher Education for Virginia (SCHEV).

### Mapa de recursos de Virginia

- Centros universitarios públicos
- Centros universitarios privados
- Escuelas de enfermería (Centros universitarios vocacionales privados)
- Universidades comunitarias
- Centros universitarios vocacionales privados



## Ayuda presencial

### THE COLLEGE PLACE

La ECMC patrocina The College Place, el cual gestiona dos centros de acceso gratuito a los centros universitarios de Virginia, ubicados en Alexandria y Richmond. The College Place les brinda información completa sobre educación superior y ayuda financiera a los estudiantes de Virginia y a sus familias a través de servicios y programas como talleres, eventos comunitarios, acceso a Internet, una biblioteca de recursos y asesoramiento individual. Para obtener más información, visite [www.ecmc.org/tcp](http://www.ecmc.org/tcp).

Regístrese hoy para recibir correos electrónicos y mensajes de texto personalizados de The College Place en <https://bit.ly/ECMCTCP>.



 Encuéntrenos en Facebook:  
[www.facebook.com/ECMCStudentSuccess](http://www.facebook.com/ECMCStudentSuccess)

 Síguenos en Twitter:  
<https://twitter.com/ECMCSuccess>



Para el proceso de planificación del centro universitario, puede recibir orientación gratuita que lo ayude en la búsqueda de la mejor opción, el cumplimiento de los plazos de la solicitud y la resolución de cómo pagar todo. No se pierda esta serie de eventos informativos que ayudan a los estudiantes de Virginia y a sus familias a “subir de nivel” en su búsqueda de educación más allá de la escuela secundaria.

### PREPÁRESE: COLLEGE NIGHTS DE LA ECMC EN VIRGINIA

No se pierda el evento College Nights de la ECMC donde obtendrá más información sobre la planificación y el pago del centro universitario. Los eventos se realizan en diversas ubicaciones de todo el estado.

Ya sea que planifique asistir al centro universitario o simplemente evalúe sus opciones, no deberá perderse estos eventos altamente informativos que tendrán lugar durante el año escolar. Para obtener más información sobre el evento College Nights de ECMC en Virginia, visite [www.levelupvirginia.org](http://www.levelupvirginia.org).

### PRESENTE UNA SOLICITUD: SEMANA DE PRESENTACIÓN DE SOLICITUDES DE INGRESO A CENTROS UNIVERSITARIOS DE VIRGINIA

La Semana de Presentación de Solicitudes de Ingreso a Centros Universitarios de Virginia forma parte de una iniciativa nacional diseñada para aumentar el número de estudiantes de primera generación y de bajos ingresos que tratan de alcanzar un título universitario u otra credencial de educación superior. Se alienta a los estudiantes participantes a que presenten por lo menos una solicitud de ingreso a centros universitarios durante la semana designada en octubre. En Virginia, la oficina del secretario de educación, el State Council of Higher Education for Virginia (SCHEV), la ECMC y el Council of Independent Colleges in Virginia (CICV) se han asociado con consejeros y voluntarios en escuelas secundarias seleccionadas en todo el estado para coordinar una semana que ofrezca ayuda y recursos prácticos para presentar solicitudes de ingreso a centros universitarios, incluso exenciones de aranceles de solicitudes universitarias y seminarios web informativos. Para obtener más información sobre la Semana de Presentación de Solicitudes de Ingreso a Centros Universitarios de Virginia, visite [www.levelupvirginia.org](http://www.levelupvirginia.org).

### FINANZAS: FAFSA NEXT

¿Necesita ayuda para completar su Solicitud Gratuita de Ayuda Federal para Estudiantes (FAFSA) o su Solicitud de Ayuda Estatal Alternativa de Virginia (VASA)? Los estudiantes y las familias pueden recibir asistencia personalizada y gratuita para completar la FAFSA en línea durante los eventos FAFSA Next que se llevan a cabo en invierno en distintas escuelas secundarias y otros establecimientos de todo el estado. Los profesionales que se dedican a la ayuda financiera proporcionarán información general acerca de los programas de ayuda financiera federal y estatal, así como asistencia personal para completar la FAFSA. En determinados lugares también se proporcionará información y ayuda para completar la solicitud VASA. Esté atento a las fechas de los eventos que comienzan a partir de diciembre. Para obtener más información, visite [www.levelupvirginia.org](http://www.levelupvirginia.org).

Patrocinado por la ECMC y el State Council of Higher Education for Virginia.

### DECIDA: DÍA DE DECISIÓN EN VIRGINIA

El Día de Decisión, a veces denominado Día de la Firma, celebra el éxito de los estudiantes de último año de secundaria en la educación o la capacitación postsecundaria. Las celebraciones se llevan a cabo alrededor del 1 de mayo para coincidir con la fecha límite que la mayoría de las instituciones usan para que los estudiantes envíen sus decisiones de inscripción. Los sitios ayudan a los estudiantes a tomar decisiones finales y les recuerdan los próximos pasos para la inscripción. Para obtener más información, visite [www.levelupvirginia.org](http://www.levelupvirginia.org).

## Ayuda en línea

El State Council of Higher Education for Virginia (SCHEV) proporciona una serie de recursos en línea para ayudar a los estudiantes y sus familias a planificar y prepararse para el centro universitario. Esto incluye la sección “Explorando oportunidades”, que proporciona información sobre institutos y centros universitarios en Virginia junto con orientación sobre cómo elegir un centro universitario. Para obtener más información, visite [www.schev.edu/students/applying-for-college](http://www.schev.edu/students/applying-for-college).

Planificación universitaria y profesional:  
<https://collegescorecard.ed.gov>  
[www.vawizard.org](http://www.vawizard.org), [www.vaview.net](http://www.vaview.net)  
<https://bigfuture.collegeboard.org>  
[www.transfervirginia.org](http://www.transfervirginia.org)

Preparación para el acceso al centro universitario y prevención del abandono de la escuela secundaria: <https://projectdiscovery.org>

Recursos para ayudar a planificar y pagar el centro universitario, manejar el incumplimiento de los pagos y comprender qué es la insolvencia: [www.ecmc.org/resources](http://www.ecmc.org/resources)  
<https://virginiastudentloanhelp.org>

Información general sobre los centros universitarios de Virginia:  
<https://nces.ed.gov/collegenavigator>

The College Place: [www.ecmc.org/tcp](http://www.ecmc.org/tcp)





# Lista de comprobación para primer año

## Otoño-invierno

### Planificación del centro universitario

- Asista a los eventos informativos sobre los centros universitarios en su comunidad ([www.collegenights.org](http://www.collegenights.org))
- Conozca los cursos de secundaria que los centros universitarios exigen (<https://bigfuture.collegeboard.org/plan-for-college/college-prep/thrive-in-high-school/high-school-classes-colleges-look-for>)
- Reúname con su consejero de secundaria para que lo aconseje sobre su plan universitario
- Identifique sus intereses y habilidades para enfocarse en sus metas

### Actividades extracurriculares

- Únase a un club o a un equipo deportivo
- Trabaje como voluntario en algo que le importe

## Primavera

### Aspecto académico

- Concéntrese en sus hábitos de estudio y termine el año sin problemas
- Mantenga sus notas, los centros universitarios consideran su promedio de calificaciones (GPA)
- Defina su cronograma de segundo año junto a su consejero para incluir cursos de honor o de Colocación Avanzada (AP, por sus siglas en inglés)
- Elabore su plan académico de cuatro años junto a su consejero

### Exploración de las carreras profesionales

- Comience a buscar programas de verano (por ejemplo: académicos, de trabajo, voluntariado, de viaje)
- Pase un día laboral con un familiar, amigo o miembro de la comunidad y conozca su trabajo
- Asista a ferias profesionales o al día de las profesiones en su escuela o su comunidad

### Exploración de centros universitarios

- Investigue los diferentes tipos de opciones universitarias: instituciones de educación profesional y técnica (CTE), universidades comunitarias o “junior colleges” de dos años, y centros universitarios y universidades de cuatro años
- Asista a las ferias universitarias locales que se llevan a cabo en su área o escuela ([www.nacacnet.org/nacac-college-fairs](http://www.nacacnet.org/nacac-college-fairs))
- Converse con estudiantes universitarios sobre su preparación para el centro universitario y cómo es su vida allí
- Pruebe las visitas virtuales del campus (<https://campustours.com>, [www.youvisit.com/collegesearch](http://www.youvisit.com/collegesearch), [www.thecollegetour.com](http://www.thecollegetour.com))

## Verano

### Enriquecimiento de verano

- Participe en un programa de enriquecimiento que amplíe sus conocimientos
- Obtenga un trabajo (numerosas habilidades importantes se desarrollan en los entornos laborales)
- Trabaje como voluntario en una organización que le parezca interesante
- Solicite un programa de aprendizaje de servicio
- Prepárese para el segundo año leyendo durante el verano
- Visite los campus universitarios

### Administración del dinero

- Abra una cuenta bancaria o en una cooperativa de crédito y ahorre dinero para el centro universitario
- Tome un curso de educación financiera en línea ([www.fdic.gov/resources/consumers/money-smart/index.html](http://www.fdic.gov/resources/consumers/money-smart/index.html))
- Hable con sus padres o tutores sobre un plan de ahorro para el centro universitario



# Lista de comprobación para segundo año

## Otoño-invierno

### Administración del tiempo

- Investigue e implemente formas de hacer un uso más eficiente de su tiempo
- Utilice objetivos SMART (específicos, medibles, alcanzables, realistas y oportunos) para no desviarse de la tarea
- Incluya tiempo de inactividad en su cronograma

### Exámenes de ingreso al centro universitario

- Varios centros universitarios tienen exámenes opcionales; consulte en <https://fairtest.org/test-optional-list> la lista más completa
- Haga el PSAT para prepararse para el SAT ([www.khanacademy.org/test-prep/sat](http://www.khanacademy.org/test-prep/sat))
- Haga el PreACT para prepararse para el ACT ([www.act.org/content/act/en/products-and-services/the-act/test-preparation/free-act-test-prep.html](http://www.act.org/content/act/en/products-and-services/the-act/test-preparation/free-act-test-prep.html))

### Planificación del centro universitario

- Asista a los eventos informativos sobre los centros universitarios en su comunidad ([www.collegenights.org](http://www.collegenights.org))

## Primavera

### Aspecto académico

- Mantenga sus notas, los centros universitarios consideran su promedio de calificaciones (GPA)
- Revise su plan académico de cuatro años junto a su consejero
- Planifique cursos académicos rigurosos para su primer año
  - Inscribáse en cursos de Matrícula de honor, Colocación Avanzada (AP) o Bachillerato Internacional (IB), que pueden otorgarle créditos universitarios
  - Tome cursos universitarios mientras está en secundaria y obtenga créditos para la secundaria y el centro universitario (conocida como inscripción doble o concurrente)

### Actividades extracurriculares

- Únase a un club o a un equipo deportivo
- Trabaje como voluntario en algo que le importe
- Explore las oportunidades de verano (esté atento a los plazos para postularse)

### Exploración de las carreras profesionales

- Busque oportunidades de verano para trabajar o para ser voluntario en su campo de interés
- Realice un inventario de intereses. Esto amplía sus ideas de las carreras profesionales que podría disfrutar (<https://roadtripnation.com/roadmap>)
- Converse con consejeros, profesores, familiares y miembros de la comunidad sobre sus trayectorias profesionales y lo que estudiaron en el centro universitario

### Búsqueda de centro universitario

- Utilice un motor de búsqueda en línea para encontrar los centros universitarios que puedan ser los adecuados para usted (<https://bigfuture.collegeboard.org>)
- Visite los campus: piense en el tamaño, la ubicación y los programas académicos
- Asista a las ferias universitarias locales que se llevan a cabo en su área ([www.nacacnet.org/nacac-college-fairs](http://www.nacacnet.org/nacac-college-fairs))
- Pruebe las ferias universitarias en línea y los recorridos virtuales de campus universitarios (<https://campustours.com>, [www.youvisit.com/collegesearch](http://www.youvisit.com/collegesearch), [www.thecolletgetour.com](http://www.thecolletgetour.com))

## Verano

### Enriquecimiento de verano

- Elabore una lista de lectura para el verano con las recomendaciones de los profesores
- Confirme sus planes para el verano (por ejemplo: trabajo, programas de enriquecimiento académico, talleres de verano, aprendizaje-servicio, viajes, campamentos, pasantías, recorridos por los campus universitarios)

### Financiación del centro universitario

- Conozca los tipos de ayuda financiera (<https://finaid.org>, <https://studentaid.gov>)
- Tome un curso de educación financiera ([www.fdic.gov/resources/consumers/money-smart/index.html](http://www.fdic.gov/resources/consumers/money-smart/index.html))
- Use las herramientas que se encuentran en el sitio web del College Affordability and Transparency Center (<https://collegecost.ed.gov>) para comparar y estimar los costos del centro universitario
- Busque las calculadoras de precios netos en el sitio web de los centros universitarios que le interesen; escriba "net price calculator" (calculadora de precios netos) en el campo de búsqueda del sitio web del centro universitario

# Lista de comprobación para penúltimo año

## Otoño-invierno

### Planificación del centro universitario

- Reúnase con su consejero para analizar el trabajo académico y sus planes para el centro universitario
- Revise los sitios web de los centros universitarios para conocer los requisitos de admisión
- Cree una dirección de correo electrónico profesional para usar cuando solicite becas, se registre para los exámenes de ingreso al centro universitario y complete las solicitudes
- Reúnase con los reclutadores de admisión de centros universitarios cuando visiten su escuela secundaria
- Asista a los eventos informativos sobre los centros universitarios en su comunidad ([www.collegenights.org](http://www.collegenights.org))

### Búsqueda de centro universitario

- Recorra recintos universitarios locales y visite centros universitarios no locales durante las vacaciones de invierno y primavera
- Pruebe las ferias universitarias en línea y los recorridos virtuales de campus universitarios (<https://campustours.com>, [www.youvisit.com/collegesearch](http://www.youvisit.com/collegesearch), [www.thecollegetour.com](http://www.thecollegetour.com))
- Utilice los sitios de búsqueda de centros universitarios para explorar las opciones universitarias (<https://collegescorecard.ed.gov>)
- Prepare una lista de centros universitarios (consulte la hoja de trabajo en la página 5)

### Exploración de las carreras profesionales

- Asista a una feria profesional local
- Investigue las opciones profesionales y sus requisitos de formación, el salario medio y las tasas de crecimiento previstas ([www.bls.gov/ooh](http://www.bls.gov/ooh))
- Elabore una lista de profesiones que puedan interesarle y averigüe el nivel educativo necesario para cada una
- Converse con profesionales que siguieron las carreras profesionales que le interesan y pregúnteles sobre su trabajo
- Desarrolle las habilidades que le pueden servir en una profesión de interés a través de sus actividades extracurriculares

## Primavera

### Exámenes de ingreso al centro universitario

- Regístrese y rinda sus exámenes de ingreso al centro universitario; consulte primero en su escuela secundaria para saber si los administran en el lugar
  - Varios centros universitarios tienen exámenes opcionales, consulte en <https://fairtest.org/test-optional-list> la lista más completa
  - SAT con opción de un ensayo ([www.collegeboard.org](http://www.collegeboard.org)); ayuda gratuita para prepararse para el examen SAT ([www.khanacademy.org/test-prep/sat](http://www.khanacademy.org/test-prep/sat))
  - ACT con opción de sección de redacción ([www.act.org](http://www.act.org)); ayuda gratuita para prepararse para el examen ACT ([www.act.org/content/act/en/products-and-services/the-act/test-preparation/free-act-test-prep.html](http://www.act.org/content/act/en/products-and-services/the-act/test-preparation/free-act-test-prep.html))

### Aspecto académico

- Prepárese para los exámenes de Colocación Avanzada (AP) y el de Bachillerato Internacional (IB)
- Planifique el cronograma de su último año con su consejero
- Revise su trabajo de preparación para el centro universitario y su GPA con el consejero universitario
- Elabore una lista de profesores, orientadores y otros mentores que pueden redactar cartas de recomendación personalizadas

### Preparación para el verano

- Postúlese a empleos o pasantías de verano
- Busque oportunidades de trabajo voluntario en su área de interés
- Regístrese en cursos de universidades comunitarias y obtenga créditos universitarios mientras aún asiste a la escuela secundaria, lo que también se denomina inscripción doble o concurrente
- Si realizó el SAT o el ACT, revise las calificaciones de los exámenes para determinar si debe repetirlo
- Elabore un cronograma de preparación para los exámenes de ingreso universitario si tiene planificado volver a rendirlos

## Verano

### Preparación de solicitudes de ingreso a centros universitarios

- Revise los sitios web de los centros universitarios en su lista, así como el proceso y los plazos de solicitud de admisión
- Redacte sus ensayos de admisión o su declaración personal; trabaje con un consejero universitario que lo ayude
- Prepare un currículum o un “listado de virtudes” que incluya todas sus actividades y sus reconocimientos no académicos
- Comuníquese con representantes de admisión a centros universitarios para plantearles las preguntas que tenga

### Financiación del centro universitario

- Regístrese para obtener una ID de FSA, que será necesaria para completar la FAFSA en línea en otoño; sus padres también deben registrarse para obtener una ID de FSA (<https://studentaid.gov/fsa-id/create-account/launch>)
- Conozca los tipos de ayuda financiera (<https://studentaid.gov/understand-aid/types>)
- Visite la calculadora de EFC BigFuture del College Board para ver cómo la ayuda financiera puede ayudarlo a pagar su educación (<https://bigfuture.collegeboard.org/pay-for-college/paying-your-share/expected-family-contribution-calculator>)
- Busque y solicite becas ([www.fastweb.com](http://www.fastweb.com), <https://bigfuture.collegeboard.org>)
- Aprenda cómo funciona el dinero; haga un curso de educación financiera ([www.fdic.gov/resources/consumers/money-smart/index.html](http://www.fdic.gov/resources/consumers/money-smart/index.html))
- Use la College Scorecard para comparar costos, programas de titulación y resultados de las facultades que le interesan (<https://collegescorecard.ed.gov>)
- Ahorre dinero para el centro universitario



# Lista de comprobación para último año

## Otoño

### Planificación del centro universitario

- Asista a los eventos informativos sobre los centros universitarios en su comunidad ([www.collegenights.org](http://www.collegenights.org))
- Revise los sitios web de los centros universitarios para obtener información sobre admisión, plazos, ayuda financiera y alojamiento
- Pida a su consejero que evalúe su expediente académico para la graduación de la escuela secundaria y la elegibilidad para el centro universitario
- Regístrese para rendir o volver a rendir los exámenes de ingreso al centro universitario
  - Varios centros universitarios tienen exámenes opcionales; consulte en [www.fairtest.org/test-optional-list](http://www.fairtest.org/test-optional-list) la lista más completa
  - SAT con opción de ensayo ([www.collegeboard.org](http://www.collegeboard.org))
  - ACT con opción de sección de redacción ([www.act.org](http://www.act.org))
- Mantenga las puntuaciones de sus exámenes, el currículum y el expediente académico organizados para consultarlos cuando complete las solicitudes de ingreso a centros universitarios
- Pida cartas de recomendación a profesores o consejeros
- Complete sus carpetas de trabajo, materiales de audiciones o muestras de redacción, según sea necesario, para cada solicitud de admisión
- Solicite comentarios a un consejero universitario, profesor o uno de sus padres o tutor y realice las modificaciones necesarias en todas las solicitudes y ensayos
- Comience a enviar las solicitudes de ingreso a centros universitarios

### Ayuda financiera

- Revise el proceso y los plazos de solicitud de ayuda financiera que imponen los centros universitarios de su lista
- Presente la Solicitud Gratuita de Ayuda Federal para Estudiantes (FAFSA) (<https://studentaid.gov/h/apply-for-aid/fafsa>)
  - La información del año fiscal 2022 se utilizará para la clase entrante de 2024 cuando soliciten ayuda financiera en el año académico 2024-2025
- Asista a talleres de ayuda financiera en su comunidad, que lo ayudarán a completar la FAFSA
- Tenga en cuenta que los centros universitarios privados pueden exigir requisitos adicionales de información financiera del CSS Profile (<https://cssprofile.collegeboard.org>)
- Revise los sitios web de ayuda financiera de su estado para obtener más información sobre las oportunidades de ayuda financiera en el estado para estudiantes indocumentados, DREAMers y DACA ([www.ecmc.org/students/resource-guides.html](http://www.ecmc.org/students/resource-guides.html))
- Busque y solicite becas ([www.fastweb.com](http://www.fastweb.com), <https://bigfuture.collegeboard.org>)
- Revise su resumen de la presentación de FAFSA una vez que la FAFSA haya sido procesada y haga las correcciones necesarias
- Varones: planea inscribirse en el Servicio Selectivo cuando cumpla 18 años; la ley federal exige que casi todos los ciudadanos estadounidenses de sexo masculino y los inmigrantes varones, de entre los 18 y los 25 años, se inscriban en el Servicio Selectivo; algunos estados exigen la inscripción antes de distribuir ayudas económicas estatales ([www.sss.gov](http://www.sss.gov))

## Invierno

### Seguimiento de las solicitudes de ingreso a centros universitarios

- Revise su correo electrónico con frecuencia para ver la información adicional que los centros universitarios pueden pedir dentro de sus plazos
- Envíe su expediente académico de mediados de año a los centros universitarios que lo solicitaron
- Continúe las búsquedas de becas durante las vacaciones de invierno y continúe enviando solicitudes

## Primavera

### Aspecto académico

- Mantenga su nivel de notas; las admisiones a los centros universitarios son condicionales y se pueden revocar si usted no mantiene la excelencia académica
- Consulte en los centros universitarios donde ha presentado una solicitud antes de considerar abandonar una clase de último año; los centros universitarios esperan que complete todos los cursos de la escuela secundaria que indicó como “en progreso” en su solicitud de admisión
- Rinda los exámenes de Colocación Avanzada (AP) o de Bachillerato Internacional (IB)

### Decisión sobre el centro universitario

- Revise su correo electrónico o portal de admisión del centro universitario para recibir notificaciones de decisiones
- Visite los campus que más le interesen
- Revise cuidadosamente la oferta de ayuda financiera de cada centro universitario en la que ha sido aceptado y compare las ofertas; póngase en contacto con las oficinas de ayuda financiera para responder a sus preguntas o para actualizarlas sobre cualquier cambio en la situación financiera de su familia
- Finalice su ayuda financiera; acepte la oferta de ayuda financiera o trabaje con la oficina de ayuda financiera del centro universitario para ajustarla
- Si va a asistir a un centro universitario de cuatro años, notifique al centro universitario que eligió y realice un depósito antes del Día Nacional de Decisión Universitaria (1 de mayo)

### Seguimiento de las admisiones en el centro universitario

- Inicie sesión en el portal de su centro universitario y revise su lista de tareas y plazos
- Revise su correo electrónico para averiguar si tiene correspondencia o recordatorios de plazos
- Solicite al funcionario de registro de su escuela secundaria que envíe su expediente académico final al centro universitario que eligió antes de que se cumpla el plazo
- Solicite que las calificaciones de AP e IB se envíen al centro universitario que eligió
- Pregunte por los exámenes de colocación universitaria; algunos centros universitarios exigen determinadas materias, como Inglés y Matemáticas; procure registrarse a tiempo y estudie con anticipación
- Regístrese en la orientación del verano o el otoño; algunas son obligatorias y tienen un costo
- Averigüe opciones de alojamiento; si va a vivir en el campus universitario, complete los formularios de encuesta para compañeros de habitación, firme el contrato de alojamiento y envíe un depósito del alquiler para asegurar que le reserven la habitación

## Verano: ¡pasos finales!

### Orientación

- Asista a la orientación; allí se inscribirá en sus clases; también puede hacer evaluaciones de Inglés, Matemáticas o Lengua Extranjera

### Trámites y pagos

- Revise su cuenta de correo electrónico del centro universitario y entre en el portal del estudiante de este cada pocos días a fin de ver los avisos importantes para los nuevos estudiantes
- Descargue los formularios de salud de su centro universitario y acuda al médico; los centros universitarios pueden requerir pruebas de inmunizaciones, lo que incluye la vacuna COVID-19
- La mayoría de los centros universitarios de cuatro años requieren que los estudiantes tengan un seguro médico, por lo que es posible que lo vea en su factura de otoño; si no lo quiere, debe darse de baja
- Investigue las opciones de pago de la matrícula: los pagos de la matrícula vencen al principio del trimestre
- Busque en su portal del estudiante “renuncia a FERPA” y envíe un formulario completo a su centro universitario si quiere que sus padres o tutores accedan a su cuenta de estudiante (factura, calificaciones, etc.)
- Pida a su instituto que envíe su expediente académico final a su centro universitario

### Financiación del centro universitario

- Trabaje y ahorre dinero para el centro universitario
- Elabore un presupuesto con sus padres o tutores ([www.ecmc.org/students/documents/fab-budgeting-flyer.pdf](http://www.ecmc.org/students/documents/fab-budgeting-flyer.pdf))
- Consulte el programa de su clase para ver los libros de texto obligatorios; considere la posibilidad de comprar libros de texto usados, que cuestan menos que los nuevos; también puede ahorrar dinero comprando libros en línea, descargando archivos PDF, comprando libros electrónicos o alquilando libros

### Vivir en el campus

- Consulte un ejemplo de lista de empaque y comience a empacar (<https://bigfuture.collegeboard.org/plan-for-college/after-youve-applied/off-to-college-checklist>)
- Considere la posibilidad de crear un acuerdo de compañeros de habitación ([www.collegexpress.com/articles-and-advice/student-life/articles/living-campus/how-make-your-own-college-roommate-agreement](http://www.collegexpress.com/articles-and-advice/student-life/articles/living-campus/how-make-your-own-college-roommate-agreement))
- Establezca expectativas sobre cómo y cuándo se comunicará con su familia mientras esté en el centro universitario
- Haga los arreglos de viaje necesarios; compre los boletos de viaje (avión, tren, autobús) y haga las reservas de hotel con antelación (si es necesario)

### Vivir en casa

- Establezca límites con su familia y hágalos saber que su primera obligación son sus estudios, por lo que no está disponible mientras está en la universidad
- Identifique un espacio de estudio en su casa

### Soporte

- Busque en la página web de su centro universitario los servicios de asesoramiento académico u orientación para saber más sobre estos recursos gratuitos a su disposición; [www.activeminds.org](http://www.activeminds.org) es otro recurso gratuito utilizado para ayudarse a sí mismo o ayudar sus amigos con temas relacionados con la salud mental
- Consulte el portal de estudiantes o el sitio web del centro universitario para no perderse ningún evento de bienvenida virtual o en su localidad para estudiantes antes del inicio de clases
- Envíe notas de agradecimiento a todas las personas que lo ayudaron en su proceso universitario, como los consejeros y los profesores que escribieron cartas de recomendación y los proveedores de becas que le proporcionaron financiación para el centro universitario



# Glosario

Familiarícese con la terminología universitaria y de ayuda financiera de esta sección a los fines de estar mejor preparado para los procesos de admisión y de ayuda financiera.

**Acción anticipada:** proceso de ingreso al centro universitario similar a la decisión anticipada, pero no constituye una obligación vinculante para concurrir al centro universitario.

**Año académico:** periodo que usan las universidades para medir la cantidad de estudio. Un año académico normalmente consiste en dos semestres, tres trimestres o una cantidad definida de horas de estudio.

**Aplazamiento:** un periodo durante el cual un prestamista tiene derecho a recibir pagos de capital e intereses sobre un préstamo educativo federal pospuesto, si es que él o ella cumple con los requisitos de aptitud para el aplazamiento. Para préstamos federales con subsidio, el gobierno federal paga el interés devengado durante periodos de aplazamiento de pagos.

**Ayuda por mérito:** ayuda financiera otorgada en base a las calificaciones, resultados de exámenes, capacidad atlética y otros talentos en vez de en base a la necesidad financiera.

**Ayuda por necesidad:** ayuda financiera otorgada en base a la capacidad de la familia de pagar el centro universitario. La FAFSA se utiliza generalmente para determinar la elegibilidad de una familia para obtener ayuda según sus necesidades.

**Bachillerato Internacional (IB, por sus siglas en inglés):** organización sin fines de lucro que ofrece programas para estudiantes en escuelas seleccionadas que combinan requisitos de una mezcla de diferentes sistemas educativos nacionales.

**Beca:** una forma de ayuda financiera que no tiene que reembolsarse. Algunas becas se conceden en función del mérito, mientras que otras se conceden en función de la necesidad económica.

**Bienes:** elementos de valor, como acciones, bonos, criptomonedas, ahorros y propiedades. Debe informar el valor de algunos tipos de bienes al completar la FAFSA.

**Calculadora de precios netos (NPC, por sus siglas en inglés):** cada centro universitario que participa en los programas de ayuda financiera federal debe contar con una “calculadora de precios netos” en su sitio web. Las calculadoras de precios netos pueden brindar un cálculo aproximado de cuánto le costará asistir a un centro universitario específico, considera la asistencia que pueda recibir del centro universitario para becas y subvenciones, y la ayuda financiera federal.

**Capital:** la cantidad de dinero que se toma prestada y sobre la cual se calcula el interés.

**Capitalización:** para préstamos sin subsidio, la cantidad de intereses que se acumulan mientras está en el centro universitario, un periodo de gracia o el aplazamiento o la indulgencia que se agregan al saldo principal de su préstamo.

**Certificado:** un certificado de finalización que se otorga a los estudiantes que completan un programa de estudio que se brinda en un corto periodo y en un campo específico.

**Código federal de la escuela:** es un identificador que el Departamento de Educación de los EE. UU. asigna a cada centro universitario o instituto profesional que participa de los programas de ayuda federal para estudiantes. Para enviar la información de su FAFSA a un centro universitario, debe indicar el Código federal de la escuela en su solicitud. La lista de los códigos federales de escuelas está disponible en <https://studentaid.gov/fafsa-app/FSCsearch>.

**Colocación avanzada (AP):** curso de equivalencia universitaria tomado en la escuela secundaria que permite al estudiante obtener créditos universitarios al pasar una prueba.

**Costo de asistencia (COA):** el costo calculado para asistir al centro universitario, durante un periodo de inscripción (por ejemplo, un año académico), que incluye transporte, alojamiento, matrícula y aranceles, como así también el costo estimado de libros, útiles y otros gastos. El COA se utiliza para determinar si un estudiante tiene derecho a obtener ayuda financiera.

**Costo neto:** el precio que un estudiante paga ahora por su educación (costo inmediato). Los préstamos, que no se incluyen en el costo neto, deberán ser devueltos posteriormente. El costo neto puede pagarse con aportaciones de la familia, sueldos e ingresos por programas de trabajo y estudio.

**CSS Profile®:** un formulario que algunos centros universitarios pueden solicitar que complete, además de la FAFSA, para obtener la ayuda financiera.

**Decisión anticipada:** los estudiantes que solicitan el ingreso en virtud de la decisión anticipada se comprometen a inscribirse en ese centro universitario si son admitidos y si se les ofrece un paquete de ayuda financiera aceptable. Por lo general, las fechas límite para solicitar el ingreso son en noviembre o diciembre, siendo la fecha de notificación a mediados o finales de diciembre.

**Desplazamiento de la concesión (award displacement):** práctica en la que un centro universitario reduce la ayuda concedida en el campus debido a que el estudiante recibe una beca externa.

**Educación profesional y técnica (CTE):** una alternativa de educación secundaria o postsecundaria que les proporciona a los estudiantes capacitación práctica a la vez que los prepara para desempeñarse en un oficio después de la graduación.

**Estudiante con dedicación a tiempo completo:** estudiante de pregrado inscrito al menos durante 12 horas crédito por semestre o su equivalente. Para un estudiante de posgrado, los requisitos de inscripción pueden variar de un centro universitario a otro. No incluye cursos donde haya asistido como oyente.

**Estudiante con dedicación a tiempo parcial:** estudiante de pregrado inscrito en menos de 12 horas crédito por semestre o su equivalente. Para un estudiante de posgrado, los requisitos de inscripción pueden variar de un centro universitario a otro. No incluye cursos donde haya asistido como oyente.

**Estudiante de posgrado:** estudiante inscrito en un programa de maestría o doctorado en un centro universitario.

**Estudiante de pregrado:** estudiante inscrito en un ciclo de estudios de pregrado que usualmente no supera los cuatro años y que por lo general lleva a la obtención de un título de grado o de un certificado.

**Estudiante dependiente:** a los fines de la ayuda financiera para estudiantes, todo estudiante que no califique como independiente según determinados criterios, es considerado estudiante dependiente (consulte la página 16 para obtener más detalles).

**Estudiante independiente:** a los fines de la ayuda financiera para estudiantes, un estudiante es considerado un estudiante independiente si cumple determinados criterios (para más detalles, consulte la página 16).

**Examen de colocación universitario:** un examen que los centros universitarios utilizan después de que un estudiante haya sido aceptado para hacer una colocación precisa respecto al nivel del curso en ciertas materias, como Matemáticas e Inglés.

**Examen de ingreso al centro universitario:** un examen, más comúnmente el ACT o el SAT, que algunos centros universitarios de cuatro años utilizan durante las admisiones y que intenta medir lo que un estudiante aprendió en la escuela secundaria en ciertas materias, como Matemáticas y Lectura.

**Fecha para la presentación prioritaria:** la fecha establecida por el centro universitario para la cual se exhorta a los estudiantes a enviar su formulario de FAFSA y reenviar los resultados al centro universitario, con el propósito de incrementar las posibilidades de que reciban ciertas ayudas financieras con base en el campus. Estos fondos pueden limitarse para aquellos estudiantes que no logran cumplir con la fecha para la presentación prioritaria de su centro universitario.

**ID de FSA:** un nombre de usuario y una contraseña que se utilizan para iniciar sesión en determinados sitios web de Ayuda Federal para Estudiantes, como la Solicitud Gratuita de Ayuda Federal para Estudiantes (FAFSA) y el Sistema Nacional de Información sobre Préstamos Estudiantiles, entre otros.

**Incumplimiento de pago:** sucede cuando el prestatario no hace los pagos programados para reembolsar el préstamo durante un periodo de 270 días o más.

**Índice de Ayuda Estudiantil (SAI, por sus siglas en inglés):** el índice que usan los centros universitarios para determinar la fortaleza financiera de su familia y la elegibilidad para recibir ayuda federal para estudiantes y, posiblemente, ayuda estatal e institucional también. La información suministrada en la FAFSA se usa para calcular su SAI.

**Intercambio Directo de Datos de la Ley FUTURE del IRS (FADDX, por sus siglas en inglés):** una herramienta proporcionada por el Departamento de Educación de EE. UU. para transferir automáticamente la información fiscal del IRS de manera directa a la Solicitud Gratuita de Ayuda Federal para Estudiantes (FAFSA).

**Interés:** el costo de pedir un préstamo de dinero. Los intereses se devuelven además del capital del préstamo.

**Moroso:** ocurre el primer día después de que el prestatario deja de pagar un préstamo, lo que hace que el pago se venza, y dura hasta que se realiza el pago o se hacen otros arreglos, como el aplazamiento, la indulgencia o un nuevo plan de reembolso.

**Necesidad económica:** cantidad de dinero que le falta al aporte familiar para cubrir el costo de asistencia.

**Necesidad no cubierta:** cantidad de necesidad que queda después de restar el Índice de Ayuda Estudiantil (SAI) y la ayuda por necesidad (como la ayuda gratuita, programas de trabajo y estudio, y préstamos) de su costo de asistencia (COA).

**Pagaré Maestro (MPN, por sus siglas en inglés):** para recibir préstamos en virtud de los programas de préstamos federales, el estudiante o su padre deberá firmar este formulario común. El MPN les permite a los prestatarios recibir préstamos para un solo año académico, o para múltiples años académicos (hasta 10 años), sin tener que firmar un nuevo pagaré.

**Pagaré:** documento legal que firma el prestatario antes de recibir un préstamo. El pagaré establece una promesa de reembolsar el préstamo y enumera las condiciones del préstamo y los términos del reembolso. El pagaré maestro (MPN) es un tipo de pagaré.

**Paquete de ayuda financiera:** cantidad total de ayuda financiera a la que tiene derecho un estudiante. Puede incluir subvenciones, programas de trabajo y estudio, y préstamos, y lo prepara la oficina de ayuda financiera del centro universitario.

**Precio neto:** el precio real que un estudiante pagará por su educación a lo largo del tiempo (costo total). Esto incluye el costo neto, que se pagará ahora, más los préstamos, que habrá que devolver más tarde.

**Préstamo de consolidación:** préstamo que combina varios préstamos estudiantiles en uno nuevo proveniente de un solo prestamista.

**Préstamo directo no subvencionado:** una opción de préstamo federal disponible para estudiantes de pregrado y posgrado. El estudiante es responsable por los intereses que se devenguen desde el momento en que el préstamo se desembolsa hasta que se lo paga por completo.

**Préstamo directo PLUS:** una opción de préstamo federal disponible para los padres y los estudiantes de posgrado o profesionales que reúnan los requisitos.

**Préstamo subsidiado directo:** una opción de préstamo federal disponible para estudiantes de pregrado con necesidad financiera. El Departamento de Educación de EE. UU. paga los intereses mientras el estudiante está en el centro universitario al menos a media jornada, durante los seis primeros meses después de dejar el centro universitario o durante un periodo de aplazamiento.

**Préstamo:** un tipo de ayuda financiera que se tiene que reembolsar (con o sin intereses). Los préstamos que proporciona el Departamento de Educación de EE. UU. incluyen Préstamos Directos con Subsidio, Préstamos Directos sin Subsidio y Préstamos Directos PLUS. Los prestamistas privados ofrecen préstamos privados, que pueden complementar el programa federal de préstamos para estudiantes.

**Programa de trabajo y estudio:** una forma de ayuda financiera en la que los estudiantes pueden trabajar a tiempo parcial mientras asisten al centro universitario a fin de ganar dinero para pagar los gastos de educación. Los estudiantes trabajan dentro o fuera del campus en trabajos de servicio a la comunidad o relacionados con su curso de estudio.

**Progreso académico satisfactorio (SAP, por sus siglas en inglés):** el estándar académico que debe cumplir en el centro universitario para continuar recibiendo la ayuda financiera federal. Cada centro universitario establece su propia política SAP para cumplir con los requisitos federales.

**Reciprocidad:** acuerdo entre estados que permite que los residentes fronterizos sean tratados como domiciliados en ese estado. Esto puede incluir la posibilidad de que los residentes fronterizos reciban la matrícula estatal.

**Resumen de la presentación de FAFSA:** un resumen de la información que usted incluyó en la Solicitud Gratuita de Ayuda Federal Para Estudiantes (FAFSA). El SAR provee el Índice de Ayuda Estudiantil (SAI) que se utiliza para determinar si un estudiante tiene derecho a una Beca Federal Pell y otros tipos de ayuda financiera.

**Solicitud Gratuita de Ayuda Federal para Estudiantes (FAFSA, por sus siglas en inglés):** solicitud gratuita que deben llenar todos los estudiantes y sus padres para solicitar ayuda federal para estudiantes.

**Subvención:** tipo de ayuda financiera basada por lo general en la necesidad financiera, que el estudiante no tiene que reembolsar.

**Suspensión temporal de pagos:** la postergación o reducción temporal de los pagos del préstamo, generalmente otorgada a criterio del prestamista/recaudador. Quien pide el préstamo es responsable de abonar todos los intereses devengados durante los periodos de tolerancia.

**Título universitario de cuatro años:** título otorgado por un centro universitario después de cumplir satisfactoriamente un programa de estudios de cuatro o cinco años a tiempo completo o su equivalente a medio tiempo.

**Título universitario de dos años:** título que otorga un centro universitario después de cumplir satisfactoriamente el programa de estudios de dos años, con dedicación a tiempo completo o su equivalente con dedicación de medio tiempo.

**Verificación:** el proceso que usan los centros universitarios para garantizar la precisión de la información presentada en la FAFSA. Es posible que deba proporcionar al centro universitario una copia de su declaración de impuestos u otros documentos adicionales.

**¡VALORAMOS SUS COMENTARIOS!**

**VISITE**

**[WWW.SURVEYMONKEY.COM/R/OPPORTUNITIESBOOK](http://WWW.SURVEYMONKEY.COM/R/OPPORTUNITIESBOOK)**



**O ESCANEE EL CÓDIGO**